

**Außerordentliche Veröffentlichung wegen
Layoutanpassung
Stand: 26.07.2024**

MSCONS Nachrichtenbeschreibung

auf Basis

MSCONS

Bericht über den Verbrauch messbarer Dienstleistungen

UN D.04B S3

Version: 2.4c
Ursprüngliches Publikationsdatum: 24.10.2023
Autor: BDEW

Nachrichtenstruktur.....	3
Diagramm.....	5
Segmentlayout.....	6
Änderungshistorie.....	53

Disclaimer

Die PDF-Datei ist das allein gültige Dokument.

Die zusätzlich veröffentlichte Word-Datei dient als informatorische Lesefassung und entspricht inhaltlich der PDF-Datei. Diese Word-Datei wird bis auf Weiteres rein informatorisch und ergänzend veröffentlicht unter dem Vorbehalt, zukünftig eine kostenpflichtige Veröffentlichung der Word-Datei einzuführen.

Zusätzlich werden zur PDF-Datei auch XML-Dateien als optionale Unterstützung gegen Entgelt veröffentlicht.

Nachrichtenstruktur

Zähler	Nr	Bez	Status		MaxWdh		Ebene	Inhalt
			Sta	BDEW	Sta	BDEW		
0000	00002	UNB	M	M	1	1	0	Nutzdaten-Kopfsegment
0010	00003	UNH	M	M	1	1	0	Nachrichtenkopfsegment
0020	00004	BGM	M	M	1	1	0	Beginn der Nachricht
0030	00005	DTM	M	M	9	1	1	Nachrichtendatum
0050		SG1	C	D	9	1	1	Referenz
0060	00006	RFF	M	M	1	1	1	Referenzangaben
0070	00007	DTM	C	D	9	1	2	Versionsangabe marktlokationsscharfe Allokationsliste Gas (MMMA)
0050		SG1	C	D	9	1	1	Referenz auf vorherige Stammdatenmeldung des MSB
0060	00008	RFF	M	M	1	1	1	Referenz auf vorherige Stammdatenmeldung des MSB
0050		SG1	C	R	9	1	1	Prüfidentifikator
0060	00009	RFF	M	M	1	1	1	Prüfidentifikator
0080		SG2	C	R	99	1	1	MP-ID Absender
0090	00010	NAD	M	M	1	1	1	MP-ID Absender
0130		SG4	C	D	9	1	2	Kontaktinformation
0140	00011	CTA	M	M	1	1	2	Ansprechpartner
0150	00012	COM	C	R	9	5	3	Kommunikationsverbindung
0080		SG2	C	R	99	1	1	MP-ID Empfänger
0090	00013	NAD	M	M	1	1	1	MP-ID Empfänger
0160	00014	UNS	M	M	1	1	0	Abschnitts-Kontrollsegment
0170		SG5	M	M	99999	99999	1	Liefer-, bzw. Bezugsort
0180	00015	NAD	M	M	1	1	1	Name und Adresse
0190		SG6	M	D	99999	1	2	Bilanzkreis
0200	00016	LOC	M	M	1	1	2	Bilanzkreis
0190		SG6	M	M	99999	1	2	Wert- und Erfassungsangaben zum Objekt
0200	00017	LOC	M	M	1	1	2	Identifikationsangabe
0210	00018	DTM	C	D	9	1	3	Beginn Messperiode Übertragungszeitraum
0210	00019	DTM	C	D	9	1	3	Ende Messperiode Übertragungszeitraum
0210	00020	DTM	C	D	9	1	3	Bilanzierungsmonat
0210	00021	DTM	C	D	9	1	3	Versionsangabe
0210	00022	DTM	C	D	9	1	3	Gültigkeit, Beginndatum Profilschar
0220		SG7	C	D	99	1	3	Referenzangaben
0230	00023	RFF	M	M	1	1	3	Gerätenummer
0220		SG7	C	D	99	1	3	Referenzangaben
0230	00024	RFF	M	M	1	1	3	Konfigurations-ID
0250		SG8	C	D	99	1	3	Zeitreihentyp
0260	00025	CCI	M	M	1	1	3	Zeitreihentyp
0280		SG9	C	D	99999	99999	3	Positionsdaten
0290	00026	LIN	M	M	1	1	3	lfd. Position

Bez = Segment-/Gruppen-Bezeichner
 Zähler = Nummer der Segmente/Gruppen im Standard
 Nr = Laufende Segmentnummer im Guide
 MaxWdh = Maximale Wiederholung der Segmente/Gruppen

Sta = Standard UN/CEFACT
 EDIFACT: M=Muss/Mandatory, C=Conditional
 Anwendung: R=Erforderlich/Required, O=Optional, D=Abhängig von/
 Dependent, N=Nicht benutzt/Not used

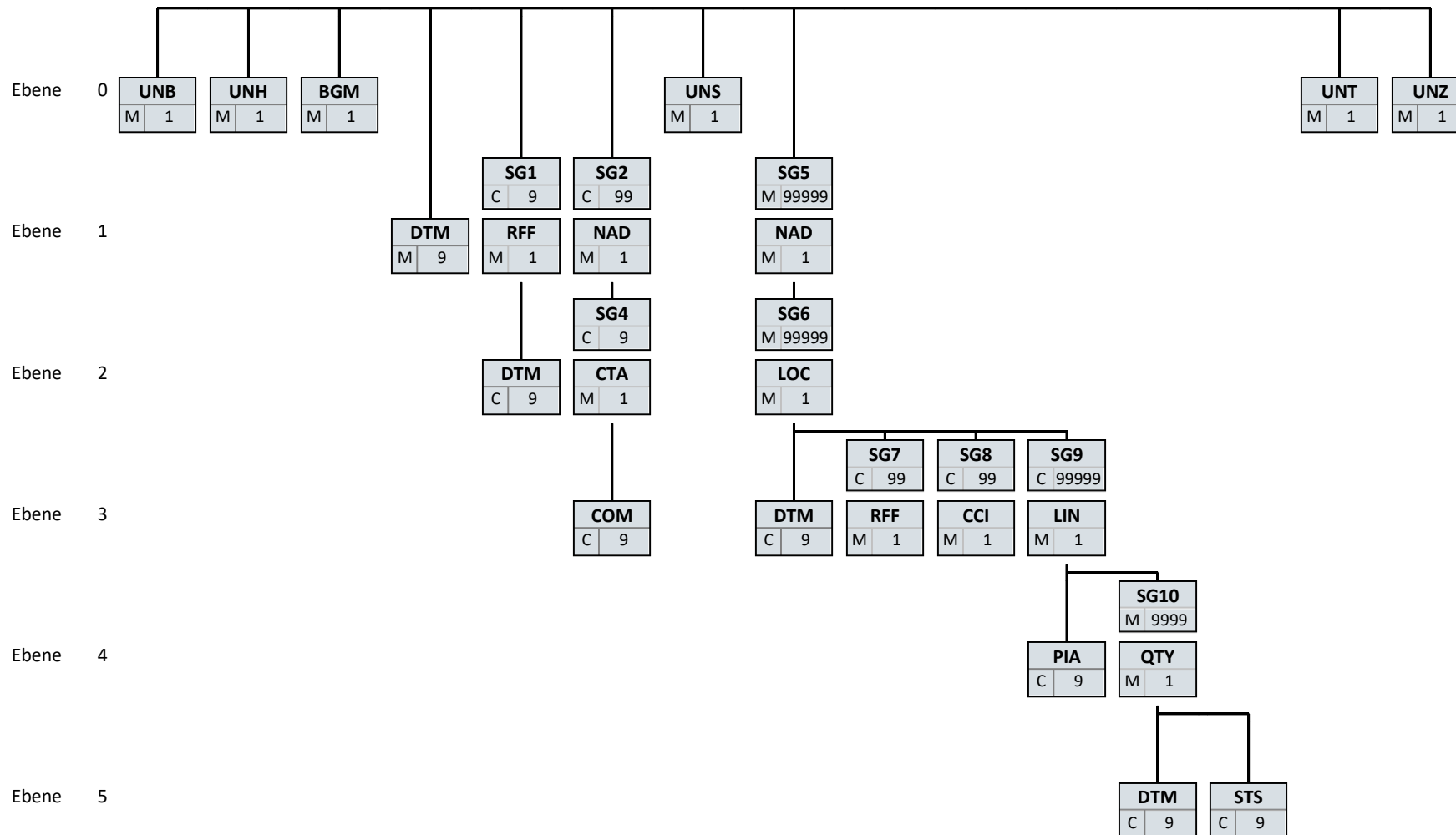
Nachrichtenstruktur

Zähler	Nr	Bez	Status		MaxWdh		Ebene	Inhalt
			Sta	BDEW	Sta	BDEW		
0300	00027	PIA	C	R	9	1	4	Produktidentifikation
0350		SG10	M	M	9999	9999	4	Mengen- und Statusangaben
0360	00028	QTY	M	M	1	1	4	Mengenangaben
0370	00029	DTM	C	D	9	1	5	Beginn Messperiode
0370	00030	DTM	C	D	9	1	5	Ende Messperiode
0370	00031	DTM	C	D	9	1	5	Ableседatum
0370	00032	DTM	C	D	9	1	5	Nutzungszeitpunkt
0370	00033	DTM	C	D	9	1	5	Ausführungs- / Änderungszeitpunkt
0370	00034	DTM	C	D	9	1	5	Leistungsperiode
0380	00035	STS	C	D	9	4	5	Plausibilisierungshinweis
0380	00036	STS	C	D	9	1	5	Ersatzwertbildungsverfahren
0380	00037	STS	C	D	9	1	5	Korrekturgrund
0380	00038	STS	C	D	9	1	5	Grund der Ersatzwertbildung
0380	00039	STS	C	D	9	1	5	Gasqualität
0380	00040	STS	C	D	9	2	5	Grundlage der Energiemenge
0440	00041	UNT	M	M	1	1	0	Nachrichten-Endesegment
0000	00042	UNZ	M	M	1	1	0	Nutzdaten-Endesegment

Bez = Segment-/Gruppen-Bezeichner
 Zähler = Nummer der Segmente/Gruppen im Standard
 Nr = Laufende Segmentnummer im Guide
 MaxWdh = Maximale Wiederholung der Segmente/Gruppen

Sta = Standard UN/CEFACT
 EDIFACT: M=Muss/Mandatory, C=Conditional
 Anwendung: R=Erforderlich/Required, O=Optional, D=Abhängig von/
 Dependent, N=Nicht benutzt/Not used

Diagramm



Bez	
St	MaxWdh

Bez = Segment-/Gruppen-Bezeichner
 St = Durch UN/CEFACT definierter Status (M=Muss/Mandatory, C=Conditional)
 MaxWdh = Durch UN/CEFACT definierte maximale Wiederholung der Segmente/Gruppen

Hinweis: Die Darstellung des hier abgebildeten Branchingdiagramms ist implizit.

Segmentlayout

Zähler	Nr	Bez	Standard		BDEW		Ebene	Name
			St	MaxWdh	St	MaxWdh		

0000 00002 **UNB** M 1 M 1 0 **Nutzdaten-Kopfsegment**

Standard			BDEW		
Bez	Name	St Format	St Format	Anwendung / Bemerkung	
UNB					
S001	Syntax-Bezeichner	M	M		
0001	Syntax-Kennung	M a4	M a4	UNOC = UN/ECE level C UNOC UN/ECE-Zeichensatz C	
0002	Syntax-Versionsnummer	M n1	M n1	3 = Syntax-Versionsnummer 3 3 Version 3	
S002	Absender der Übertragungsdatei	M	M		
0004	Absenderbezeichnung	M an..35	M an..35	MP-ID Absender	
0007	Teilnehmerbezeichnung, Qualifier	C an..4	R an..4	14 GS1 500 DE, BDEW (Bundesverband der Energie- und Wasserwirtschaft e.V.) 502 DE, DVGW Service & Consult GmbH	
S003	Empfänger der Übertragungsdatei	M	M		
0010	Empfängerbezeichnung	M an..35	M an..35	MP-ID Empfänger	
0007	Teilnehmerbezeichnung, Qualifier	C an..4	R an..4	14 GS1 500 DE, BDEW (Bundesverband der Energie- und Wasserwirtschaft e.V.) 502 DE, DVGW Service & Consult GmbH	
S004	Datum/Uhrzeit der Erstellung	M	M		
0017	Datum der Erstellung	M n6	M n6	JJMMTT	
0019	Uhrzeit der Erstellung	M n4	M n4	HHMM	
0020	Datenaustauschreferenz	M an..14	M an..14	Eindeutige Referenz zur Identifikation der Übertragungsdatei, vergeben vom Sender.	
S005	Referenz/Paßwort des Empfängers	C	N		
0022	Referenz oder Paßwort des Empfängers	M an..14	N	Nicht benutzt	
0026	Anwendungsreferenz	C an..14	R an..14	EM Energiemenge TL Lastgang, beliebiger Zeitraum VL Verrechnungsliste, Zählerstand	
0029	Verarbeitungspriorität, Code	C a1	N	Nicht benutzt	
0031	Bestätigungsanforderung	C n1	N	Nicht benutzt	
0032	Austauschvereinbarungskennung	C an..35	N	Nicht benutzt	
0035	Test-Kennzeichen	C n1	D n1	1 Übertragungsdatei ist ein Test	

Bemerkung:

Beispiel:

UNB+UNOC:3+4012345678901:14+4012345678901:14+200426:1151+ABC4711++TL++++1'

Bez = Objekt-Bezeichner
 Nr = Laufende Segmentnummer im Guide
 MaxWdh = Maximale Wiederholung der Segmente/Gruppen
 Zähler = Nummer der Segmente/Gruppen im Standard

St = Status
 EDIFACT: M=Muss/Mandatory, C=Conditional
 Anwendung: R=Erforderlich/Required, O=Optional, D=Abhängig von/
 Dependent, N=Nicht benutzt/Not used

Segmentlayout

Zähler	Nr	Bez	Standard		BDEW		Ebene	Name
			St	MaxWdh	St	MaxWdh		

0010 00003 **UNH** M 1 M 1 0 Nachrichtenkopsegment

Standard			BDEW		
Bez	Name	St Format	St Format	Anwendung / Bemerkung	
UNH					
0062	Nachrichten-Referenznummer	M an..14	M an..14	<i>Eindeutige Nachrichtenreferenz des Absenders. Nummer der Nachrichten einer Übertragungsdatei im Datenaustausch. Identisch mit DE0062 im UNT, i. d. R. vom sendenden Konverter vergeben.</i>	
S009	Nachrichten-Kennung	M	M		
0065	Nachrichtentyp-Kennung	M an..6	M an..6	MSCONS Bericht über den Verbrauch messbarer Dienstleistungen	
0052	Versionsnummer des Nachrichtentyps	M an..3	M an..3	D Entwurfs-Version	
0054	Freigabenummer des Nachrichtentyps	M an..3	M an..3	04B Ausgabe 2004 - B	
0051	Verwaltende Organisation	M an..2	M an..2	UN UN/CEFACT	
0057	Anwendungscode der zuständigen Organisation	C an..6	R an..6	2.4c Versionsnummer der zugrundeliegenden BDEW-Nachrichtenbeschreibung	
0068	Allgemeine Zuordnungs-Referenz	C an..35	D an..35	<i>Allgemeine Zuordnungs-Referenz</i>	
S010	Status der Übermittlung	C	D		
0070	Übermittlungsfolgennummer	M n..2	M n..2	<i>Übermittlungsfolgennummer</i>	
0073	Erste und letzte Übermittlung	C a1	D a1	C Beginn F Ende	

Bemerkung:

Dieses Segment dient dazu, eine Nachricht zu eröffnen, zu identifizieren und zu spezifizieren.

Die Datenelemente 0065, 0052, 0054 und 0051 deklarieren die Nachricht als UNSM des Verzeichnisses D.04B unter Kontrolle der Vereinten Nationen.

Hinweis:

DE0057: Es wird die Versions- und Release-Nummer der Nachrichtenbeschreibung angegeben.

DE0068 ff.: Wenn die marktlokationsscharfe Allokationsliste Gas aufgeteilt wird, ist dies entsprechend zu kennzeichnen. Wird eine Liste auf mehrere Nachrichten aufgeteilt, ist unter Berücksichtigung der technischen Restriktionen die maximal mögliche Segmentanzahl im UNH zu verwenden. Falls keine Aufteilung vorgenommen wird, ist das Datenelement DE0068 sowie die darauffolgende Datenelementgruppe S010 nicht zu verwenden.

DE0068: Dieses Segment wird verwendet, um bei Nutzung der Datenelementgruppe S010 eine Referenzierung zur ersten MSCONS Datei (UNB DE0020) der Übertragungsserie zu ermöglichen.

Beispiel:

```
UNH+1+MSCONS:D:04B:UN:2.4c+UNB_DE0020_nr_1+1:C'
UNH+2+MSCONS:D:04B:UN:2.4c+UNB_DE0020_nr_1+2'
UNH+3+MSCONS:D:04B:UN:2.4c+UNB_DE0020_nr_1+3:F'
```

Diese drei UNH Beschreibungen sind Beispiele zur marktlokationsscharfen Allokationsliste Gas, die auf 3 Nachrichten aufgeteilt wurde.

Nachfolgend ist das Beispiel, wenn keine Aufteilung der Nachricht erfolgt:

```
UNH+4+MSCONS:D:04B:UN:2.4c'
```

Bez = Objekt-Bezeichner
 Nr = Laufende Segmentnummer im Guide
 MaxWdh = Maximale Wiederholung der Segmente/Gruppen
 Zähler = Nummer der Segmente/Gruppen im Standard

St = Status
 EDIFACT: M=Muss/Mandatory, C=Conditional
 Anwendung: R=Erforderlich/Required, O=Optional, D=Abhängig von/
 Dependent, N=Nicht benutzt/Not used

Segmentlayout

Zähler	Nr	Bez	Standard		BDEW		Ebene	Name
			St	MaxWdh	St	MaxWdh		

0020 00004 **BGM** M 1 M 1 0 Beginn der Nachricht

Standard			BDEW		
Bez	Name	St Format	St Format	Anwendung / Bemerkung	
BGM					
C002	Dokumenten-/ Nachrichtename	C	R		
1001	Dokumentenname, Code	C an..3	R an..3	7 Prozessdatenbericht 270 Lieferschein BK Zeitreihen im Rahmen der Bilanzkreisabrechnung Z06 normiertes Profil Z15 EEG-Überführungszeitreihe Z16 Profilschar Z20 Vergangenheitswerte für TEP mit Referenzmessung Z21 Gasbeschaffensdaten Z23 Bilanzierte Menge (MMMA) Z24 Allokationsliste (MMMA) Z27 Bewegungsdaten im Kalenderjahr vor Lieferbeginn Z28 Energiemenge und Leistungsmaximum Z39 Tägliche Summenzeitreihe Z41 Lieferschein Grund- / Arbeitspreis Z42 Lieferschein Arbeits- / Leistungspreis Z43 Redispatch Ausfallarbeitsüberführungszeitreihe Z44 Redispatch Übermittlung von meteorologischen Daten Z45 Redispatch Einzelzeitreihe Ausfallarbeit Z46 Redispatch Ausfallarbeitssummenzeitreihe Z48 Lastgang Marktlokation, Tranche Z50 Redispatch EEG-Überführungszeitreihe aufgrund Ausfallarbeit Z69 Redispatch tägliche Ausfallarbeitsüberführungszeitreihe Z83 Werte nach Typ 2 Z85 Grundlage POG-Ermittlung	
C106	Dokumenten-/Nachrichten- Identifikation	C	R		
1004	Dokumentennummer	C an..35	R an..35	Eindeutige EDI-Nachrichtenummer vergeben vom Absender des Dokuments	
1225	Nachrichtenfunktion, Code	C an..3	R an..3	9 Original 1 Storno	

Bemerkung:

Dieses Segment dient dazu, Typ und Funktion einer Nachricht anzuzeigen und die Identifikationsnummer zu übermitteln.

DE1225: Die Nachrichtenfunktion, codiert ist ein kritisches Datenelement in diesem Segment. Sie betrifft alle Daten einer Nachricht. Demzufolge muss pro Nachrichtenfunktion eine Nachricht erstellt werden. Es gelten die folgenden Regeln für eingeschränkte Codewerte:

9 = Original – Ein Hinweis für den Empfänger, dass diese Nachricht eine Original-Nachricht und kein Ersatz oder Duplikat ist.

Bez = Objekt-Bezeichner
 Nr = Laufende Segmentnummer im Guide
 MaxWdh = Maximale Wiederholung der Segmente/Gruppen
 Zähler = Nummer der Segmente/Gruppen im Standard

St = Status
 EDIFACT: M=Muss/Mandatory, C=Conditional
 Anwendung: R=Erforderlich/Required, O=Optional, D=Abhängig von/Dependent, N=Nicht benutzt/Not used

Segmentlayout

1 = Storno – Für den Fall, dass der gesamte Inhalt einer vorangegangenen Nachricht zurückgenommen werden soll. Die Referenz zu dieser Nachricht wird über SG1 RFF vorgenommen.

Beispiel:

BGM+7+MSI5422+9'

Dieses Beispiel identifiziert das Dokument als einen Prozessdatenbericht durch die Verwendung des Codewertes 7. Das Dokument hat die Belegnummer MSI5422.

Segmentlayout

Zähler	Nr	Bez	Standard		BDEW		Ebene	Name
			St	MaxWdh	St	MaxWdh		

0030 00005 **DTM** M 9 M 1 1 Nachrichtendatum

Standard			BDEW		Anwendung / Bemerkung
Bez	Name	St Format	St	Format	
DTM					
C507	Datum/Uhrzeit/Zeitspanne	M	M		
2005	Datums- oder Uhrzeits- oder Zeitspannen-Funktion, Qualifier	M an..3	M	an..3	137 Dokumenten-/Nachrichtendatum/-zeit
2380	Datum oder Uhrzeit oder Zeitspanne, Wert	C an..35	R	an..35	
2379	Datums- oder Uhrzeit- oder Zeitspannen-Format, Code	C an..3	R	an..3	303 CCYYMMDDHHMMZZZ

Bemerkung:

Dieses Segment wird zur Angabe des Dokumentendatums verwendet.

DE2005: Das Dokumentendatum (Codewert 137) muss angegeben werden.

Beispiel:

DTM+137:202106011315?+00:303'

Segmentlayout

Zähler	Nr	Bez	Standard		BDEW		Ebene	Name
			St	MaxWdh	St	MaxWdh		
0050		SG1	C	9	D	1	1	Referenz
0060	00006	RFF	M	1	M	1	1	Referenzangaben

Standard			BDEW		Anwendung / Bemerkung
Bez	Name	St Format	St	Format	
RFF					
C506	Referenz	M	M		
1153	Referenz, Qualifier	M an..3	M	an..3	AGI Beantragungsnummer ACW Referenznummer einer vorangegangenen Nachricht
1154	Referenz, Identifikation	C an..70	R	an..70	<i>Referenznummer</i>

Bemerkung:

Beispiel:

RFF+AGI:AFN9523'

Segmentlayout

Zähler	Nr	Bez	Standard		BDEW		Ebene	Name
			St	MaxWdh	St	MaxWdh		
0050		SG1	C	9	D	1	1	Referenz
0070	00007	DTM	C	9	D	1	2	Versionsangabe marktllokationsscharfe Allokationsliste Gas (MMMA)

Standard			BDEW		Anwendung / Bemerkung
Bez	Name	St Format	St	Format	
DTM					
C507	Datum/Uhrzeit/Zeitspanne	M	M		
2005	Datums- oder Uhrzeits- oder Zeitspannen-Funktion, Qualifier	M an..3	M	an..3	293 Fertigstellungsdatum/-zeit
2380	Datum oder Uhrzeit oder Zeitspanne, Wert	C an..35	R	an..35	
2379	Datums- oder Uhrzeit- oder Zeitspannen-Format, Code	C an..3	R	an..3	304 CCYMMDDHHMMSSZZ

Bemerkung:

Dieses Segment wird benutzt, um eine eindeutige Versionsnummer für die marktllokationsscharfe Allokationsliste Gas (MMMA) zu übermitteln.

Hinweis: Wird die marktllokationsscharfe Allokationsliste Gas (MMMA) auf mehrere Nachrichten aufgeteilt, muss die Versionsnummer in allen Nachrichten identisch sein.

Beispiel:

DTM+293:20210601060030?+00:304'

Segmentlayout

Zähler	Nr	Bez	Standard		BDEW		Ebene	Name
			St	MaxWdh	St	MaxWdh		
0050		SG1	C	9	D	1	1	Referenz auf vorherige Stammdatenmeldung des MSB
0060	00008	RFF	M	1	M	1	1	Referenz auf vorherige Stammdatenmeldung des MSB

Standard			BDEW			
Bez	Name	St	Format	St	Format	Anwendung / Bemerkung
RFF						
C506	Referenz	M		M		
1153	Referenz, Qualifier	M	an..3	M	an..3	Z30 Referenz auf vorherige Stammdatenmeldung des MSB
1154	Referenz, Identifikation	C	an..70	R	an..35	Referenznummer

Bemerkung:

Beispiel:

RFF+Z30:UTILMDXYZ_1235'

Segmentlayout

Zähler	Nr	Bez	Standard		BDEW		Ebene	Name
			St	MaxWdh	St	MaxWdh		
0050		SG1	C	9	R	1	1	Prüfidentifikator
0060	00009	RFF	M	1	M	1	1	Prüfidentifikator

Standard			BDEW		Anwendung / Bemerkung
Bez	Name	St Format	St	Format	
RFF					
C506	Referenz	M	M		
1153	Referenz, Qualifier	M an..3	M	an..3	Z13 Prüfidentifikator
1154	Referenz, Identifikation	C an..70	R	n5	Prüfidentifikator 13002 Messw. Zählerstand (Gas) 13003 Summenzeitreihe 13005 EEG-Überf.ZR 13006 Messw. Storno 13007 Gasbeschaffenhheitsdaten 13008 Messwert Lastgang (Gas) 13009 Messwert Energiemenge (Gas) 13010 Profil 13011 Profilschar 13012 TEP Vergangenheitswerte Referenz-Messung 13013 Marktlokationsscharfe Allokationsliste Gas (MMMA) 13014 Marktlokationsscharfe bilanzierte Menge (MMMA) 13015 Bewegungsdaten im Kalenderjahr vor Lieferbeginn 13016 Energiemenge und Leistungsmaximum 13017 Messw. Zählerstand (Strom) 13018 Lastgang Messlokation, Netzkoppelpunkt 13019 Messwert Energiemenge (Strom) 13020 Redispatch Ausfallarbeitsüberführungszeitreihe 13021 Redispatch Übermittlung von meteorologischen Daten 13022 Redispatch Einzelzeitreihe Ausfallarbeit 13023 Redispatch Ausfallarbeitssummenzeitreihe 13025 Lastgang Marktlokation, Tranche 13026 Redispatch EEG-Überführungszeitreihe aufgrund Ausfallarbeit 13027 Werte nach Typ 2 13028 Grundlage POG-Ermittlung

Bemerkung:

Beispiel:

RFF+Z13:13002'

Bez = Objekt-Bezeichner
 Nr = Laufende Segmentnummer im Guide
 MaxWdh = Maximale Wiederholung der Segmente/Gruppen
 Zähler = Nummer der Segmente/Gruppen im Standard

St = Status
 EDIFACT: M=Muss/Mandatory, C=Conditional
 Anwendung: R=Erforderlich/Required, O=Optional, D=Abhängig von/Dependent, N=Nicht benutzt/Not used

Segmentlayout

Zähler	Nr	Bez	Standard		BDEW		Ebene	Name
			St	MaxWdh	St	MaxWdh		
0080		SG2	C	99	R	1	1	MP-ID Absender
0090	00010	NAD	M	1	M	1	1	MP-ID Absender

Standard			BDEW		Anwendung / Bemerkung
Bez	Name	St Format	St	Format	
NAD					
3035	Beteiligter, Qualifier	M an..3	M	an..3	MS Dokumenten-/Nachrichtenaussteller bzw. -absender
C082	Identifikation des Beteiligten	C	R		
3039	Beteiligter, Identifikation	M an..35	M	an..35	MP-ID
1131	Codeliste, Code	C an..17	N		Nicht benutzt
3055	Verantwortliche Stelle für die Codepflege, Code	C an..3	R	an..3	9 GS1 293 DE, BDEW (Bundesverband der Energie- und Wasserwirtschaft e.V.) 332 DE, DVGW Service & Consult GmbH

Bemerkung:

DE3039: Zur Identifikation der Partner wird die MP-ID angegeben.

Beispiel:

NAD+MS+4012345678901::9'

NAD+MS+9920455302123::293'

Segmentlayout

Zähler	Nr	Bez	Standard		BDEW		Ebene	Name
			St	MaxWdh	St	MaxWdh		
0080		SG2	C	99	R	1	1	MP-ID Absender
0130		SG4	C	9	D	1	2	Kontaktinformation
0140	00011	CTA	M	1	M	1	2	Ansprechpartner

Standard			BDEW		Anwendung / Bemerkung
Bez	Name	St Format	St	Format	
CTA					
3139	Funktion des Ansprechpartners, Code	C an..3	R	an..3	IC Informationsstelle
C056	Abteilung oder Bearbeiter	C	R		
3413	Abteilung oder Bearbeiter, Code	C an..17	N		Nicht benutzt
3412	Abteilung oder Bearbeiter	C an..35	R	an..35	

Bemerkung:

Dieses Segment dient der Identifikation von Ansprechpartnern innerhalb des im vorangegangenen NAD-Segment spezifizierten Unternehmens.

Beispiel:

CTA+IC+:P GETTY'

Segmentlayout

Zähler	Nr	Bez	Standard		BDEW		Ebene	Name
			St	MaxWdh	St	MaxWdh		
0080		SG2	C	99	R	1	1	MP-ID Absender
0130		SG4	C	9	D	1	2	Kontaktinformation
0150	00012	COM	C	9	R	5	3	Kommunikationsverbindung

Standard			BDEW		Anwendung / Bemerkung
Bez	Name	St Format	St	Format	
COM					
C076	Kommunikationsverbindung	M	M		
3148	Kommunikationsadresse, Identifikation	M an..512	M	an..512	Nummer, Adresse
3155	Kommunikationsadresse, Qualifier	M an..3	M	an..3	TE Telefon EM E-Mail AJ weiteres Telefon AL Handy FX Telefax

Bemerkung:

Ein Segment zur Angabe von Kommunikationsnummer und -typ des im vorangegangenen CTA-Segments angegebenen Sachbearbeiters oder der Abteilung.

Beispiel:

COM+003222271020:TE'

Die im vorangegangenen Segment genannte Informationsstelle hat die Telefonnummer 003222271020.

Segmentlayout

Zähler	Nr	Bez	Standard		BDEW		Ebene	Name
			St	MaxWdh	St	MaxWdh		
0080		SG2	C	99	R	1	1	MP-ID Empfänger
0090	00013	NAD	M	1	M	1	1	MP-ID Empfänger

Standard			BDEW		Anwendung / Bemerkung
Bez	Name	St Format	St	Format	
NAD					
3035	Beteiligter, Qualifier	M an..3	M	an..3	MR Nachrichtenempfänger
C082	Identifikation des Beteiligten	C	R		
3039	Beteiligter, Identifikation	M an..35	M	an..35	MP-ID
1131	Codeliste, Code	C an..17	N		Nicht benutzt
3055	Verantwortliche Stelle für die Codepflege, Code	C an..3	R	an..3	9 GS1 293 DE, BDEW (Bundesverband der Energie- und Wasserwirtschaft e.V.) 332 DE, DVGW Service & Consult GmbH

Bemerkung:

DE3039: Zur Identifikation der Partner wird die MP-ID angegeben.

Beispiel:

NAD+MR+4012345678901::9'

Segmentlayout

Zähler	Nr	Bez	Standard		BDEW		Ebene	Name
			St	MaxWdh	St	MaxWdh		

0160 00014 **UNS** M 1 M 1 0 **Abschnitts-Kontrollsegment**

Standard			BDEW		
Bez	Name	St Format	St Format	Anwendung / Bemerkung	
UNS					
0081	Abschnittskennung, codiert	M a1	M a1	D Trennung von Kopf- und Positionsteil	

Bemerkung:

Dieses Segment dient der Trennung von Kopf- und Positionsteil einer Nachricht.

Beispiel:

UNS+D'

Bez = Objekt-Bezeichner
 Nr = Laufende Segmentnummer im Guide
 MaxWdh = Maximale Wiederholung der Segmente/Gruppen
 Zähler = Nummer der Segmente/Gruppen im Standard

St = Status
 EDIFACT: M=Muss/Mandatory, C=Conditional
 Anwendung: R=Erforderlich/Required, O=Optional, D=Abhängig von/
 Dependent, N=Nicht benutzt/Not used

Segmentlayout

Zähler	Nr	Bez	Standard		BDEW		Ebene	Name
			St	MaxWdh	St	MaxWdh		
0170		SG5	M	99999	M	99999	1	Liefer-, bzw. Bezugsort
0180	00015	NAD	M	1	M	1	1	Name und Adresse

Standard			BDEW	
Bez	Name	St Format	St Format	Anwendung / Bemerkung
NAD				
3035	Beteiligter, Qualifier	M an..3	M an..3	DP Lieferanschrift DED Profilerstellung Z15 Überführungszeitreihe

Bemerkung:

Dieses Segment wird zur Identifikation des "Lieferortes" genutzt.

DP: Angabe des Meldepunktes (ID der Marktlokation, ID der Messlokation, ID der Tranche oder ID des MaBiS-ZP) in SG6 LOC.

DED: Angabe der Standard-Lastprofil-Bezeichnung in SG6 LOC.

Z15: Überführungszeitreihe in SG6 LOC.

Beispiel:

NAD+DP '

Segmentlayout

Zähler	Nr	Bez	Standard		BDEW		Ebene	Name
			St	MaxWdh	St	MaxWdh		
0170		SG5	M	99999	M	99999	1	Liefer-, bzw. Bezugsort
0190		SG6	M	99999	D	1	2	Bilanzkreis
0200	00016	LOC	M	1	M	1	2	Bilanzkreis

Standard			BDEW	
Bez	Name	St Format	St Format	Anwendung / Bemerkung
LOC				
3227	Ortsangabe, Qualifier	M an..3	M an..3	237 Bilanzkreis
C517	Ortsangabe	C	R	
3225	Ortsangabe, Code	C an..35	R an..35	Bilanzkreis an
C519	Zugehöriger Ort 1, Identifikation	C	R	
3223	Erster zugehöriger Platz/Ort, Code	C an..25	R an..25	Bilanzkreis von

Bemerkung:

Dieses Segment wird ausschließlich verwendet, wenn EEG-Überführungszeitreihen übertragen werden.

Beispiel:

LOC+237+11XUENBSOLS----X+11XVNBLSOLS-----X'

Segmentlayout

Zähler	Nr	Bez	Standard		BDEW		Ebene	Name
			St	MaxWdh	St	MaxWdh		
0170		SG5	M	99999	M	99999	1	Liefer-, bzw. Bezugsort
0190		SG6	M	99999	M	1	2	Wert- und Erfassungsangaben zum Objekt
0200	00017	LOC	M	1	M	1	2	Identifikationsangabe

Standard			BDEW		Anwendung / Bemerkung
Bez	Name	St Format	St	Format	
LOC					
3227	Ortsangabe, Qualifier	M an..3	M	an..3	172 Meldepunkt Z04 Profilbezeichnung 107 Bilanzierungsgebiet Z06 Profilschar
C517	Ortsangabe	C	D		
3225	Ortsangabe, Code	C an..35	R	an..35	Bezeichnung

Bemerkung:

Bemerkung: Dieses Segment wird zur Angabe der Identifikation benutzt, für den die Daten gelten.

Hinweis:

C517: Der Meldepunkt, die Profilbezeichnung, Profilschar oder das Bilanzierungsgebiet der EEG-Überführungszeitreihe muss immer angegeben werden. Bei der Übermittlung von EEG-Überführungszeitreihen werden zwei SG6 LOC-Segmente verwendet.

Beispiel:

```
LOC+107+11YR000000011247 '
LOC+172+DE00014559929E00856996N5139699L01 '
LOC+Z04+H0 '
```

Bez = Objekt-Bezeichner
 Nr = Laufende Segmentnummer im Guide
 MaxWdh = Maximale Wiederholung der Segmente/Gruppen
 Zähler = Nummer der Segmente/Gruppen im Standard

St = Status
 EDIFACT: M=Muss/Mandatory, C=Conditional
 Anwendung: R=Erforderlich/Required, O=Optional, D=Abhängig von/
 Dependent, N=Nicht benutzt/Not used

Segmentlayout

Zähler	Nr	Bez	Standard		BDEW		Ebene	Name
			St	MaxWdh	St	MaxWdh		
0170		SG5	M	99999	M	99999	1	Liefer-, bzw. Bezugsort
0190		SG6	M	99999	M	1	2	Wert- und Erfassungsangaben zum Objekt
0210	00018	DTM	C	9	D	1	3	Beginn Messperiode Übertragungszeitraum

Standard			BDEW		Anwendung / Bemerkung
Bez	Name	St Format	St	Format	
DTM					
C507	Datum/Uhrzeit/Zeitspanne	M	M		
2005	Datums- oder Uhrzeits- oder Zeitspannen-Funktion, Qualifier	M an..3	M	an..3	163 Verarbeitung, Beginndatum/-zeit
2380	Datum oder Uhrzeit oder Zeitspanne, Wert	C an..35	R	an..35	
2379	Datums- oder Uhrzeit- oder Zeitspannen-Format, Code	C an..3	R	an..3	303 CCYYMMDDHHMMZZZ

Bemerkung:

Dieses Segment wird benutzt, um den Beginn-Zeitpunkt des Übertragungszeitraumes anzugeben, in dem alle im SG9 LIN aufgeführten Positionen liegen.

Beispiel:

DTM+163:202102012300?+00:303'

Segmentlayout

Zähler	Nr	Bez	Standard		BDEW		Ebene	Name
			St	MaxWdh	St	MaxWdh		
0170		SG5	M	99999	M	99999	1	Liefer-, bzw. Bezugsort
0190		SG6	M	99999	M	1	2	Wert- und Erfassungsangaben zum Objekt
0210	00019	DTM	C	9	D	1	3	Ende Messperiode Übertragungszeitraum

Standard			BDEW		Anwendung / Bemerkung
Bez	Name	St Format	St	Format	
DTM					
C507	Datum/Uhrzeit/Zeitspanne	M	M		
2005	Datums- oder Uhrzeits- oder Zeitspannen-Funktion, Qualifier	M an..3	M	an..3	164 Verarbeitung, Endedatum/-zeit
2380	Datum oder Uhrzeit oder Zeitspanne, Wert	C an..35	R	an..35	
2379	Datums- oder Uhrzeit- oder Zeitspannen-Format, Code	C an..3	R	an..3	303 CCYYMMDDHHMMZZZ

Bemerkung:

Dieses Segment wird benutzt, um den Ende-Zeitpunkt des Übertragungszeitraumes anzugeben, in dem alle im SG9 LIN aufgeführten Positionen liegen.

Beispiel:

DTM+164:202102022300?+00:303'

Bez = Objekt-Bezeichner
 Nr = Laufende Segmentnummer im Guide
 MaxWdh = Maximale Wiederholung der Segmente/Gruppen
 Zähler = Nummer der Segmente/Gruppen im Standard

St = Status
 EDIFACT: M=Muss/Mandatory, C=Conditional
 Anwendung: R=Erforderlich/Required, O=Optional, D=Abhängig von/Dependent, N=Nicht benutzt/Not used

Segmentlayout

Zähler	Nr	Bez	Standard		BDEW		Ebene	Name
			St	MaxWdh	St	MaxWdh		
0170		SG5	M	99999	M	99999	1	Liefer-, bzw. Bezugsort
0190		SG6	M	99999	M	1	2	Wert- und Erfassungsangaben zum Objekt
0210	00020	DTM	C	9	D	1	3	Bilanzierungsmonat

			Standard	BDEW		
Bez	Name	St	Format	St	Format	Anwendung / Bemerkung
DTM						
C507	Datum/Uhrzeit/Zeitspanne	M		M		
2005	Datums- oder Uhrzeits- oder Zeitspannen-Funktion, Qualifier	M	an..3	M	an..3	492 Bilanzierungsdatum, -zeit, -periode
2380	Datum oder Uhrzeit oder Zeitspanne, Wert	C	an..35	R	an..35	
2379	Datums- oder Uhrzeit- oder Zeitspannen-Format, Code	C	an..3	R	an..3	610 CCYMM

Bemerkung:

Dieses Segment wird benutzt, um den Bilanzierungsmonat anzugeben.

Beispiel:

DTM+492:202004:610'

Bez = Objekt-Bezeichner
 Nr = Laufende Segmentnummer im Guide
 MaxWdh = Maximale Wiederholung der Segmente/Gruppen
 Zähler = Nummer der Segmente/Gruppen im Standard

St = Status
 EDIFACT: M=Muss/Mandatory, C=Conditional
 Anwendung: R=Erforderlich/Required, O=Optional, D=Abhängig von/Dependent, N=Nicht benutzt/Not used

Segmentlayout

Zähler	Nr	Bez	Standard		BDEW		Ebene	Name
			St	MaxWdh	St	MaxWdh		
0170		SG5	M	99999	M	99999	1	Liefer-, bzw. Bezugsort
0190		SG6	M	99999	M	1	2	Wert- und Erfassungsangaben zum Objekt
0210	00021	DTM	C	9	D	1	3	Versionsangabe

Standard			BDEW		Anwendung / Bemerkung
Bez	Name	St Format	St	Format	
DTM					
C507	Datum/Uhrzeit/Zeitspanne	M	M		
2005	Datums- oder Uhrzeits- oder Zeitspannen-Funktion, Qualifier	M an..3	M	an..3	293 Fertigstellungsdatum/-zeit
2380	Datum oder Uhrzeit oder Zeitspanne, Wert	C an..35	R	an..35	
2379	Datums- oder Uhrzeit- oder Zeitspannen-Format, Code	C an..3	R	an..3	304 CCYYMMDDHHMMSSZZZ

Bemerkung:

Dieses Segment wird benutzt, um eine eindeutige Versionsnummer zu übermitteln.

Beispiel:

DTM+293:20210420103245?+00:304'

Segmentlayout

Zähler	Nr	Bez	Standard		BDEW		Ebene	Name
			St	MaxWdh	St	MaxWdh		
0170		SG5	M	99999	M	99999	1	Liefer-, bzw. Bezugsort
0190		SG6	M	99999	M	1	2	Wert- und Erfassungsangaben zum Objekt
0210	00022	DTM	C	9	D	1	3	Gültigkeit, Beginndatum Profilschar

Standard			BDEW		Anwendung / Bemerkung
Bez	Name	St Format	St	Format	
DTM					
C507	Datum/Uhrzeit/Zeitspanne	M	M		
2005	Datums- oder Uhrzeits- oder Zeitspannen-Funktion, Qualifier	M an..3	M	an..3	157 Gültigkeit, Beginndatum
2380	Datum oder Uhrzeit oder Zeitspanne, Wert	C an..35	R	an..35	
2379	Datums- oder Uhrzeit- oder Zeitspannen-Format, Code	C an..3	R	an..3	610 CCYMM

Bemerkung:

Dieses Segment wird benutzt um das Beginndatum der Gültigkeit eines Profils bzw. einer Profilschar anzugeben.

Beispiel:

DTM+157:202002:610'

Bez = Objekt-Bezeichner
 Nr = Laufende Segmentnummer im Guide
 MaxWdh = Maximale Wiederholung der Segmente/Gruppen
 Zähler = Nummer der Segmente/Gruppen im Standard

St = Status
 EDIFACT: M=Muss/Mandatory, C=Conditional
 Anwendung: R=Erforderlich/Required, O=Optional, D=Abhängig von/Dependent, N=Nicht benutzt/Not used

Segmentlayout

Zähler	Nr	Bez	Standard		BDEW		Ebene	Name
			St	MaxWdh	St	MaxWdh		
0170		SG5	M	99999	M	99999	1	Liefer-, bzw. Bezugsort
0190		SG6	M	99999	M	1	2	Wert- und Erfassungsangaben zum Objekt
0220		SG7	C	99	D	1	3	Referenzangaben
0230	00023	RFF	M	1	M	1	3	Gerätenummer

Standard			BDEW		Anwendung / Bemerkung
Bez	Name	St Format	St	Format	
RFF					
C506	Referenz	M	M		
1153	Referenz, Qualifier	M an..3	M	an..3	MG Gerätenummer
1154	Referenz, Identifikation	C an..70	R	an..70	Gerätenummer

Bemerkung:

Dieses Segment dient zur Angabe der Gerätenummer.

Beispiel:

RFF+MG: 8465929523 '

Segmentlayout

Zähler	Nr	Bez	Standard		BDEW		Ebene	Name
			St	MaxWdh	St	MaxWdh		
0170		SG5	M	99999	M	99999	1	Liefer-, bzw. Bezugsort
0190		SG6	M	99999	M	1	2	Wert- und Erfassungsangaben zum Objekt
0220		SG7	C	99	D	1	3	Referenzangaben
0230	00024	RFF	M	1	M	1	3	Konfigurations-ID

Standard			BDEW		Anwendung / Bemerkung
Bez	Name	St	Format	St	
RFF					
C506	Referenz	M		M	
1153	Referenz, Qualifier	M	an..3	M	an..3
1154	Referenz, Identifikation	C	an..70	R	an..70
					AGK Anwendungsreferenznummer
					Konfigurations-ID

Bemerkung:

Dieses Segment dient zur Angabe der Konfigurations-ID

Beispiel:

RFF+AGK:34590456ujdfsdghd1ktztwqq-053trg'

Segmentlayout

Zähler	Nr	Bez	Standard		BDEW		Ebene	Name
			St	MaxWdh	St	MaxWdh		
0170		SG5	M	99999	M	99999	1	Liefer-, bzw. Bezugsort
0190		SG6	M	99999	M	1	2	Wert- und Erfassungsangaben zum Objekt
0250		SG8	C	99	D	1	3	Zeitreihentyp
0260	00025	CCI	M	1	M	1	3	Zeitreihentyp

Standard			BDEW			
Bez	Name	St	Format	St	Format	Anwendung / Bemerkung
CCI						
7059	Klassentyp, Code	C	an..3	R	an..3	15 Struktur
C502	Einzelheiten zu Maßangaben	C		N		
6313	Gemessene Dimension, Code	C	an..3	N		Nicht benutzt
C240	Merkmalsbeschreibung	C		R		
7037	Merkmal, Code	M	an..17	M	an..17	Zeitreihentyp

Bemerkung:

Das Segment muss bei der Übertragung von Überführungszeitreihen angegeben werden.
Es beschreibt den Zeitreihentyp der Überführungszeitreihe.

Beispiel:

CCI+15++BI1'

Segmentlayout

Zähler	Nr	Bez	Standard		BDEW		Ebene	Name
			St	MaxWdh	St	MaxWdh		
0170		SG5	M	99999	M	99999	1	Liefer-, bzw. Bezugsort
0190		SG6	M	99999	M	1	2	Wert- und Erfassungsangaben zum Objekt
0280		SG9	C	99999	D	99999	3	Positionsdaten
0290	00026	LIN	M	1	M	1	3	lfd. Position

Standard			BDEW			
Bez	Name	St	Format	St	Format	Anwendung / Bemerkung
LIN						
1082	Positionsnummer	C	an..6	R	n..6	

Bemerkung:

Dieses Segment zeigt den Beginn des Positionsteils innerhalb einer Lokation an. Der Positionsteil wird durch Wiederholung von Segmentgruppen gebildet, die immer mit einem LIN-Segment beginnen.

Die Positionsnummer wird hochgezählt, um verschiedene Messwerte (mehrere Zählwerke) oder Messwertreihen (z. B. Wirk- und Blindarbeit) an einem Meldepunkt zu bilden.

DE1082: Es dürfen ausschließlich natürliche Zahlen inklusive der Null in diesem Datenelement verwendet werden.

Beispiel:

LIN+1'

Segmentlayout

Zähler	Nr	Bez	Standard		BDEW		Ebene	Name
			St	MaxWdh	St	MaxWdh		
0170		SG5	M	99999	M	99999	1	Liefer-, bzw. Bezugsort
0190		SG6	M	99999	M	1	2	Wert- und Erfassungsangaben zum Objekt
0280		SG9	C	99999	D	99999	3	Positionsdaten
0300	00027	PIA	C	9	R	1	4	Produktidentifikation

Standard			BDEW			
Bez	Name	St	Format	St	Format	Anwendung / Bemerkung
PIA						
4347	Produkt-/Erzeugnisnummer, Qualifier	M	an..3	M	an..3	5 Produktidentifikation
C212	Waren-/Leistungsnummer, Identifikation	M		M		
7140	Produkt-/Leistungsnummer	C	an..35	R	an..35	Medium / OBIS-Kennzahl
7143	Art der Produkt-/Leistungsnummer, Code	C	an..3	R	an..3	SRW OBIS-Kennzahl Z02 BDEW OBIS-ähnliche Kennzahl Z08 Medium

Bemerkung:

Dieses Segment wird benutzt, um die Produktidentifikation für die aktuelle Position unter Verwendung des OBIS-Kennzeichens bzw. des Mediums anzugeben.

DE7140: Es wird die OBIS-Kennzahl bzw. das Medium angegeben. Die Einheiten (kWh, kvarh) sind implizit in der OBIS-Kennzahl enthalten. Die nutzbaren OBIS-Kennzahlen und Medien sind in der EDI@Energy Codeliste der OBIS-Kennzahlen und Medien für den deutschen Energiemarkt angegeben.

Beispiel:

PIA+5+1-1?:1.8.1:SRW'

Beispiel einer Produktidentifikation mittels OBIS-Kennzahl:

PIA+5+1-1?:1.29.1:SRW'

Beispiel einer Produktidentifikation mittels Medium:

PIA+5+AUA:Z08'

Segmentlayout

Zähler	Nr	Bez	Standard		BDEW		Ebene	Name
			St	MaxWdh	St	MaxWdh		
0170		SG5	M	99999	M	99999	1	Liefer-, bzw. Bezugsort
0190		SG6	M	99999	M	1	2	Wert- und Erfassungsangaben zum Objekt
0280		SG9	C	99999	D	99999	3	Positionsdaten
0350		SG10	M	9999	M	9999	4	Mengen- und Statusangaben
0360	00028	QTY	M	1	M	1	4	Mengenangaben

Standard			BDEW		Anwendung / Bemerkung
Bez	Name	St Format	St	Format	
QTY					
C186	Mengenangaben	M	M		
6063	Menge, Qualifier	M an..3	M an..3		220 Wahrer Wert 67 Ersatzwert 201 Vorschlagswert 20 Nicht verwendbarer Wert 187 Prognosewert 79 Energiemenge summiert (Summenwert, Bilanzsumme) Z18 Vorläufiger Wert Z30 Fehlender Wert Z31 Angabe für Lieferschein Z47 Grundlage POG-Ermittlung
6060	Menge	M an..35	M n..35		
6411	Maßeinheit, Code	C an..8	D an..8		D54 Watt pro Quadratmeter MTS Meter pro Sekunde KWH Kilowattstunde KWT Kilowatt

Bemerkung:

Dieses Segment wird zur Angabe von Mengen zur aktuellen Position benutzt.

Beispiel:

QTY+220:4250.465:D54'

Beispiel einer Mengen- und Statusangabe als Ersatzwert mit 3 Nachkommastellen ohne Maßeinheit:

QTY+67:4250.465'

Beispiel einer Mengen- und Statusangabe als wahrer Wert mit 3 Nachkommastellen und der Maßeinheit

Watt pro Quadratmeter:

QTY+220:4.123:D54'

Beispiel einer Mengen- und Statusangabe als Energiemenge summiert (Summenwert, Bilanzsumme) als negativer Wert mit 3 Nachkommastellen und der Maßeinheit Kilowattstunden:

QTY+79:-4.987:KWH'

Segmentlayout

Zähler	Nr	Bez	Standard		BDEW		Ebene	Name
			St	MaxWdh	St	MaxWdh		
0170		SG5	M	99999	M	99999	1	Liefer-, bzw. Bezugsort
0190		SG6	M	99999	M	1	2	Wert- und Erfassungsangaben zum Objekt
0280		SG9	C	99999	D	99999	3	Positionsdaten
0350		SG10	M	9999	M	9999	4	Mengen- und Statusangaben
0370	00029	DTM	C	9	D	1	5	Beginn Messperiode

Standard			BDEW		
Bez	Name	St Format	St	Format	Anwendung / Bemerkung
DTM					
C507	Datum/Uhrzeit/Zeitspanne	M	M		
2005	Datums- oder Uhrzeits- oder Zeitspannen-Funktion, Qualifier	M an..3	M	an..3	163 Verarbeitung, Beginndatum/-zeit
2380	Datum oder Uhrzeit oder Zeitspanne, Wert	C an..35	R	an..35	
2379	Datums- oder Uhrzeit- oder Zeitspannen-Format, Code	C an..3	R	an..3	303 CCYYMMDDHHMMZZZ

Bemerkung:

Dieses Segment wird benutzt, um den Beginn-Zeitpunkt zu den Daten im vorangegangenen QTY-Segment anzugeben.

Im Gasbereich wird die Gültigkeitsperiode des Brennwertes/Zustandszahl gem. G685 angegeben.

Beispiel:

DTM+163:202101012300?+00:303'

Segmentlayout

Zähler	Nr	Bez	Standard		BDEW		Ebene	Name
			St	MaxWdh	St	MaxWdh		
0170		SG5	M	99999	M	99999	1	Liefer-, bzw. Bezugsort
0190		SG6	M	99999	M	1	2	Wert- und Erfassungsangaben zum Objekt
0280		SG9	C	99999	D	99999	3	Positionsdaten
0350		SG10	M	9999	M	9999	4	Mengen- und Statusangaben
0370	00030	DTM	C	9	D	1	5	Ende Messperiode

Standard			BDEW		
Bez	Name	St Format	St	Format	Anwendung / Bemerkung
DTM					
C507	Datum/Uhrzeit/Zeitspanne	M	M		
2005	Datums- oder Uhrzeits- oder Zeitspannen-Funktion, Qualifier	M an..3	M	an..3	164 Verarbeitung, Endedatum/-zeit
2380	Datum oder Uhrzeit oder Zeitspanne, Wert	C an..35	R	an..35	
2379	Datums- oder Uhrzeit- oder Zeitspannen-Format, Code	C an..3	R	an..3	303 CCYYMMDDHHMMZZZ

Bemerkung:

Dieses Segment wird benutzt, um den Ende-Zeitpunkt zu den Daten im vorangegangenen QTY-Segment anzugeben.

Im Gasbereich wird die Gültigkeitsperiode des Brennwertes/Zustandszahl gem. G685 angegeben.

Beispiel:

DTM+164:202101312315?+00:303'

Segmentlayout

Zähler	Nr	Bez	Standard		BDEW		Ebene	Name
			St	MaxWdh	St	MaxWdh		
0170		SG5	M	99999	M	99999	1	Liefer-, bzw. Bezugsort
0190		SG6	M	99999	M	1	2	Wert- und Erfassungsangaben zum Objekt
0280		SG9	C	99999	D	99999	3	Positionsdaten
0350		SG10	M	9999	M	9999	4	Mengen- und Statusangaben
0370	00031	DTM	C	9	D	1	5	Ablesedatum

Standard			BDEW		
Bez	Name	St Format	St	Format	Anwendung / Bemerkung
DTM					
C507	Datum/Uhrzeit/Zeitspanne	M	M		
2005	Datums- oder Uhrzeits- oder Zeitspannen-Funktion, Qualifier	M an..3	M	an..3	9 Bearbeitungs-/Verarbeitungsdatum/-zeit
2380	Datum oder Uhrzeit oder Zeitspanne, Wert	C an..35	R	an..35	
2379	Datums- oder Uhrzeit- oder Zeitspannen-Format, Code	C an..3	R	an..3	102 CCYMMDD 303 CCYMMDDHHMMZZZ

Bemerkung:

Dieses Segment wird benutzt, um das Ablesedatum zu den Daten im vorangegangenen QTY-Segment anzugeben. Hiermit wird angegeben, wann der Messwert tatsächlich abgelesen wurde. Liegt lediglich ein Datum ohne Uhrzeit vor, so ist in DE2379 der Code 102 zu verwenden. Liegt ein genauer Ableszeitpunkt vor, so ist in DE2379 der Code 303 zu verwenden.

Für die weitere prozessuale Verarbeitung des Wertes ist ausschließlich der Nutzungszeitpunkt relevant.

Beispiel:

DTM+9:20210201:102'
DTM+9:202107011655?+00:303'

Segmentlayout

Zähler	Nr	Bez	Standard		BDEW		Ebene	Name
			St	MaxWdh	St	MaxWdh		
0170		SG5	M	99999	M	99999	1	Liefer-, bzw. Bezugsort
0190		SG6	M	99999	M	1	2	Wert- und Erfassungsangaben zum Objekt
0280		SG9	C	99999	D	99999	3	Positionsdaten
0350		SG10	M	9999	M	9999	4	Mengen- und Statusangaben
0370	00032	DTM	C	9	D	1	5	Nutzungszeitpunkt

Standard			BDEW		
Bez	Name	St Format	St	Format	Anwendung / Bemerkung
DTM					
C507	Datum/Uhrzeit/Zeitspanne	M	M		
2005	Datums- oder Uhrzeits- oder Zeitspannen-Funktion, Qualifier	M an..3	M	an..3	7 Gültigkeitsdatum/-zeit
2380	Datum oder Uhrzeit oder Zeitspanne, Wert	C an..35	R	an..35	
2379	Datums- oder Uhrzeit- oder Zeitspannen-Format, Code	C an..3	R	an..3	303 CCYYMMDDHHMMZZZ

Bemerkung:

Dieses Segment wird benutzt, um den Nutzungszeitpunkt zu den Daten im vorangegangenen QTY-Segment anzugeben. Dieser wird verwendet, um einen Zählerstand eindeutig einem Prozesszeitpunkt zuzuordnen. Der Nutzungszeitpunkt ist für den Zählerstand der Zeitpunkt der für die weitere Verarbeitung relevant ist.

Beispiel:

DTM+7:202106012200?+00:303'

Segmentlayout

Zähler	Nr	Bez	Standard		BDEW		Ebene	Name
			St	MaxWdh	St	MaxWdh		
0170		SG5	M	99999	M	99999	1	Liefer-, bzw. Bezugsort
0190		SG6	M	99999	M	1	2	Wert- und Erfassungsangaben zum Objekt
0280		SG9	C	99999	D	99999	3	Positionsdaten
0350		SG10	M	9999	M	9999	4	Mengen- und Statusangaben
0370	00033	DTM	C	9	D	1	5	Ausführungs- / Änderungszeitpunkt

Standard			BDEW		
Bez	Name	St Format	St	Format	Anwendung / Bemerkung
DTM					
C507	Datum/Uhrzeit/Zeitspanne	M	M		
2005	Datums- oder Uhrzeits- oder Zeitspannen-Funktion, Qualifier	M an..3	M	an..3	60 Konstruktionsänderungsdatum
2380	Datum oder Uhrzeit oder Zeitspanne, Wert	C an..35	R	an..35	
2379	Datums- oder Uhrzeit- oder Zeitspannen-Format, Code	C an..3	R	an..3	303 CCYYMMDDHHMMZZZ

Bemerkung:

Dieses Segment wird benutzt, um den Ausführungs- Änderungszeitpunkt zu den Daten im vorangegangenen QTY-Segment anzugeben.

Dieser wird verwendet, um einen Zählerstand eindeutig einer tatsächlichen Änderung zuzuordnen (z.B. bei einem Gerätewechsel der tatsächliche Einbau bzw. Ausbauezeitpunkt).

Für die weitere prozessuale Verarbeitung des Wertes ist ausschließlich der Nutzungszeitpunkt relevant.

Beispiel:

DTM+60:202106011730?+00:303'

Bez = Objekt-Bezeichner
 Nr = Laufende Segmentnummer im Guide
 MaxWdh = Maximale Wiederholung der Segmente/Gruppen
 Zähler = Nummer der Segmente/Gruppen im Standard

St = Status
 EDIFACT: M=Muss/Mandatory, C=Conditional
 Anwendung: R=Erforderlich/Required, O=Optional, D=Abhängig von/Dependent, N=Nicht benutzt/Not used

Segmentlayout

Zähler	Nr	Bez	Standard		BDEW		Ebene	Name
			St	MaxWdh	St	MaxWdh		
0170		SG5	M	99999	M	99999	1	Liefer-, bzw. Bezugsort
0190		SG6	M	99999	M	1	2	Wert- und Erfassungsangaben zum Objekt
0280		SG9	C	99999	D	99999	3	Positionsdaten
0350		SG10	M	9999	M	9999	4	Mengen- und Statusangaben
0370	00034	DTM	C	9	D	1	5	Leistungsperiode

Standard			BDEW		
Bez	Name	St Format	St	Format	Anwendung / Bemerkung
DTM					
C507	Datum/Uhrzeit/Zeitspanne	M	M		
2005	Datums- oder Uhrzeits- oder Zeitspannen-Funktion, Qualifier	M an..3	M	an..3	306 Leistungsperiode
2380	Datum oder Uhrzeit oder Zeitspanne, Wert	C an..35	R	an..35	
2379	Datums- oder Uhrzeit- oder Zeitspannen-Format, Code	C an..3	R	an..3	102 CCYYMMDD 610 CCYYMM

Bemerkung:

Hinweis DE2380:

Mit Code 102 in DE2379 ist jeweils der Zeitraum anzugeben, für den die tägliche marktlokationsscharfe allokierte Menge in der vorangegangenen SG10 QTY übermittelt wird.

Dabei gilt:

Bei Angabe vom Code 102 ist hier der Gastag von 06:00 Uhr des angegebenen Tages bis zum nächsten Tag 06:00 Uhr zu verstehen.

Mit Code 610 in DE2379 ist der Monat des Monatsleistungswertes anzugeben für den die Übertragung des Monatsleistungswertes erfolgt.

Beispiel:

DTM+306:20200401:102'

In diesem Beispiel ist der Tag, für den die Übertragung des marktlokationsscharfen allokierten Wertes erfolgt, der 01.04.2020 06:00 Uhr bis 02.04.2020 06:00 Uhr (Gastag).

DTM+306:202004:610'

In diesem Beispiel ist der Monat, für den die Übertragung des Monatsleistungswertes erfolgt, der April 2020.

Segmentlayout

Zähler	Nr	Bez	Standard		BDEW		Ebene	Name
			St	MaxWdh	St	MaxWdh		
0170		SG5	M	99999	M	99999	1	Liefer-, bzw. Bezugsort
0190		SG6	M	99999	M	1	2	Wert- und Erfassungsangaben zum Objekt
0280		SG9	C	99999	D	99999	3	Positionsdaten
0350		SG10	M	9999	M	9999	4	Mengen- und Statusangaben
0380	00035	STS	C	9	D	4	5	Plausibilisierungshinweis

Standard			BDEW		
Bez	Name	St Format	St	Format	Anwendung / Bemerkung
STS					
C601	Statuskategorie	C	R		
9015	Statuskategorie, Code	M an..3	M	an..3	Z33 Plausibilisierungshinweis
C555	Status	C	N		
4405	Status, Code	M an..3	N		Nicht benutzt
C556	Statusanlaß	C	R		
9013	Statusanlaß, Code	M an..3	M	an..3	Z83 Kundenselbstablesung Messwert wurde durch den Kunden am Zähler abgelesen. Z84 Leerstand Z85 Realer Zählerüberlauf geprüft Z86 Plausibel wg. Kontrollablesung Z87 Plausibel wg. Kundenhinweis ZC3 Austausch des Ersatzwertes ZR5 Rechenwert Gas: Rechnerisch ermittelter Wert gemäß G685 ZS2 Wert auf Basis der modernen Messeinrichtung

Bemerkung:

Dieses Segment enthält einen Plausibilisierungshinweis zu dem übermittelten Wert.

Beispiel:

STS+Z33++Z84'

Zu dem im QTY genannten Wert wird ein Plausibilisierungshinweis angegeben. Der Wert ist aufgrund eines Leerstandes plausibel.

Segmentlayout

Zähler	Nr	Bez	Standard		BDEW		Ebene	Name
			St	MaxWdh	St	MaxWdh		
0170		SG5	M	99999	M	99999	1	Liefer-, bzw. Bezugsort
0190		SG6	M	99999	M	1	2	Wert- und Erfassungsangaben zum Objekt
0280		SG9	C	99999	D	99999	3	Positionsdaten
0350		SG10	M	9999	M	9999	4	Mengen- und Statusangaben
0380	00036	STS	C	9	D	1	5	Ersatzwertbildungsverfahren

Standard			BDEW		Anwendung / Bemerkung
Bez	Name	St Format	St	Format	
STS					
C601	Statuskategorie	C	R		
9015	Statuskategorie, Code	M an..3	M	an..3	Z32 Ersatzwertbildungsverfahren
C555	Status	C	N		
4405	Status, Code	M an..3	N		Nicht benutzt
C556	Statusanlaß	C	R		
9013	Statusanlaß, Code	M an..3	M	an..3	<p>Z88 Vergleichsmessung (geeicht) Strom: Messwert aus geeichter Vergleichsmessung.</p> <p>Z89 Vergleichsmessung (nicht geeicht) Strom: Messwert aus verfügbaren nicht geeichten Geräten (z. B. Analogmessung). Gas: Messwert eines nicht geeichten Messgerätes in der gleichen Messstrecke.</p> <p>Z90 Messwertnachbildung aus geeichten Werten Gas: Messwert eines geeichten Messgerätes an einem geeigneten, dem Messort möglichst nahen Ort, ggf. unter Berücksichtigung der Zeitverschiebung.</p> <p>Z91 Messwertnachbildung aus nicht geeichten Werten Gas: Messwert eines nicht geeichten Messgerätes an einem geeigneten, dem Messort möglichst nahen Ort, ggf. unter Berücksichtigung der Zeitverschiebung.</p> <p>Z92 Interpolation Strom / Gas: Berechnung eines neuen Wertes durch Interpolation.</p> <p>Z93 Haltewert Gas: Weiterverwendung des zuletzt gültig gemessenen Wertes.</p> <p>Z94 Bilanzierung Netzabschnitt Gas: Berechnung eines neuen Wertes durch Bilanzierung über einen geschlossenen Netzabschnitt.</p> <p>Z95 Historische Messwerte Gas: historische Messwerte aus einem geeigneten Zeitabschnitt.</p> <p>Z12 Statistische Methode Strom: Vergleichswertverfahren mit</p>

Bez = Objekt-Bezeichner
 Nr = Laufende Segmentnummer im Guide
 MaxWdh = Maximale Wiederholung der Segmente/Gruppen
 Zähler = Nummer der Segmente/Gruppen im Standard

St = Status
 EDIFACT: M=Muss/Mandatory, C=Conditional
 Anwendung: R=Erforderlich/Required, O=Optional, D=Abhängig von/
 Dependent, N=Nicht benutzt/Not used

Segmentlayout

Standard		BDEW	
Bez	Name	St Format	Anwendung / Bemerkung
			<p>Teilschritten Wertebestimmung, Ersatzprofilbestimmung und Skalierung.</p> <p>ZQ8 Aufteilung Gas: Aufteilung des bekannten Fortschritts des Volumens im Betriebszustand (aus den Zählerständen) über den zu betrachtenden Zeitbereich, ggf. mit Anwendung eines Profils. Stunden, in denen das Volumen im Betriebszustand Null ist, werden nicht berücksichtigt. Berechnung des Volumens im Normzustand mit den besten verfügbaren Werten für Druck, Temperatur und K-Zahl. Berechnung der Energie mit den besten verfügbaren Werten für Druck, Temperatur, K-Zahl und Brennwert.</p> <p>ZQ9 Verwendung von Werten des Störmengenzählwerks Gas: Verwendung von Messwerten aus dem Störmengenzählwerk bei vorliegender Störung des Hauptzählwerkes.</p> <p>ZR0 Umgangs- und Korrekturmengen Gas: Umgangs- und Korrekturmengen aus Revisionsmaßnahmen.</p> <p>ZS0 Ersatzwertbildungsverfahren gemäß Angaben auf Ebene der Messlokation Strom / Gas: bei einer 1:N Beziehung zwischen Markt- und Messlokation können auf Ebene der Messlokation verschiedene Ersatzwertbildungsverfahren verwendet werden, sodass auf Ebene der Marktlokation auf die Ersatzwertbildungsverfahren der bereits übermittelten Werte der Messlokation verwiesen wird.</p>

Bemerkung:

Dieses Segment enthält das Ersatzwertbildungsverfahren zu dem übermittelten Wert.

Beispiel:

STS+Z32++Z88'

Zu dem im QTY genannten Wert wird das Ersatzwertbildungsverfahren angegeben. Der Wert wurde mittels Interpolation gebildet.

Segmentlayout

Zähler	Nr	Bez	Standard		BDEW		Ebene	Name
			St	MaxWdh	St	MaxWdh		
0170		SG5	M	99999	M	99999	1	Liefer-, bzw. Bezugsort
0190		SG6	M	99999	M	1	2	Wert- und Erfassungsangaben zum Objekt
0280		SG9	C	99999	D	99999	3	Positionsdaten
0350		SG10	M	9999	M	9999	4	Mengen- und Statusangaben
0380	00037	STS	C	9	D	1	5	Korrekturgrund

Standard			BDEW		Anwendung / Bemerkung
Bez	Name	St Format	St	Format	
STS					
C601	Statuskategorie	C	R		
9015	Statuskategorie, Code	M an..3	M	an..3	Z34 Korrekturgrund
C555	Status	C	N		
4405	Status, Code	M an..3	N		Nicht benutzt
C556	Statusanlaß	C	R		
9013	Statusanlaß, Code	M an..3	M	an..3	<p>Z74 kein Zugang Strom / Gas: Zugang zur Messeinrichtung nicht möglich (Vor-Ort-Ablesung).</p> <p>Z75 Kommunikationsstörung Strom / Gas: Fernauslesung konnte nicht fristgerecht durchgeführt werden.</p> <p>Z76 Netzausfall Strom / Gas: Netzausfall = Ausfall eines Netzgebietes/fehlende Primärspannung.</p> <p>Z77 Spannungsausfall Strom: Messspannungsausfall oder fehlende Hilfsspannung.</p> <p>Z78 Gerätewechsel Strom / Gas: Messwerte unvollständig wegen Gerätewechsels.</p> <p>Z79 Kalibrierung Strom: Während Wartungs-, Revisions- oder Instandsetzungsarbeiten am geeichten Messgeräten stehen keine Messwerte zur Verfügung.</p> <p>Z80 Gerät arbeitet außerhalb der Betriebsbedingungen Strom / Gas: Das Gerät arbeitet außerhalb der zugelassenen Betriebsbedingungen und liefert keine Messwerte.</p> <p>Z81 Messeinrichtung gestört/defekt Strom / Gas: Messwerte sind nicht verwendbar / verfügbar, da bei der Messeinrichtung ein Defekt festgestellt wurde.</p> <p>Z82 Unsicherheit Messung Strom / Gas: Möglicher Gerätedefekt/ Messeinrichtung in Überprüfung (z. B. Befundprüfung).</p> <p>Z98 Berücksichtigung Störmengenzählwerk</p>

Bez = Objekt-Bezeichner
 Nr = Laufende Segmentnummer im Guide
 MaxWdh = Maximale Wiederholung der Segmente/Gruppen
 Zähler = Nummer der Segmente/Gruppen im Standard

St = Status
 EDIFACT: M=Muss/Mandatory, C=Conditional
 Anwendung: R=Erforderlich/Required, O=Optional, D=Abhängig von/
 Dependent, N=Nicht benutzt/Not used

Segmentlayout

Standard		BDEW	
Bez	Name	St Format	Anwendung / Bemerkung
			<p>Gas: Normvolumen aus Störmengenzähler des MU.</p> <p>Z99 Mengenumwertung unvollständig Gas: Zur Ermittlung des Normvolumens relevante Faktoren sind nicht verfügbar.</p> <p>ZA0 Uhrzeit gestellt /Synchronisation Strom / Gas: Uhrzeit war außerhalb der zulässigen Grenzwerte.</p> <p>ZA1 Messwert unplausibel Strom / Gas: Energie, Leistung, Volumen, etc. unplausibel.</p> <p>ZA3 Falscher Wandlerfaktor</p> <p>ZA4 Fehlerhafte Ablesung Strom / Gas: Fehlerhafte Ablesung incl. Messstellenverwechslung, Zahlendreher, ...</p> <p>ZA5 Änderung der Berechnung Strom / Gas: z. B. Änderung der Berechnungsvorschrift, nachträglich berücksichtigte Zweit- bzw. Untermessung.</p> <p>ZA6 Umbau der Messlokation</p> <p>ZA7 Datenbearbeitungsfehler</p> <p>ZA8 Brennwertkorrektur</p> <p>ZA9 Z-Zahl-Korrektur</p> <p>ZB0 Störung / Defekt Messeinrichtung Strom / Gas: Technischer Fehler in der Messeinrichtung.</p> <p>ZB9 Änderung Tarifschaltzeiten</p> <p>ZC2 Tarifschaltgerät defekt Strom: Tarifschaltgerät defekt.</p> <p>ZC4 Impulswertigkeit nicht ausreichend Strom / Gas: Der Wert basiert auf einer unzureichenden Anzahl von Impulsen gemäß der Eichordnung.</p> <p>ZJ8 Energiemenge in ungemessenem Zeitintervall Strom: Energiemenge, die in dem Zeitintervall Ausbau eines Zählers und Einbau eines neuen Zählers anfällt.</p> <p>ZJ9 Energiemenge aus dem ungepaarten Zeitintervall Strom / Gas: Energiemenge, die in dem Zeitintervall Einbau einer mME und erstem Zählerstand aus einem SMGw anfällt.</p> <p>ZR1 Wartungsarbeiten an geeichtem Messgerät Gas: Während Wartungs-, Revisions- oder Instandsetzungsarbeiten an geeichten Messgeräten stehen keine Messwerte zur Verfügung.</p> <p>ZR2 gestörte Werte Gas: Das Messgerät kennzeichnet seine Messergebnisse als gestörte Werte.</p> <p>ZR3 Wartungsarbeiten an eichrechtskonformen Messgeräten Gas: Während Wartungs-, Revisions- oder Instandsetzungsarbeiten an eichrechtskonformen Messgeräten stehen keine Messwerte zur Verfügung.</p>

Bez = Objekt-Bezeichner
 Nr = Laufende Segmentnummer im Guide
 MaxWdh = Maximale Wiederholung der Segmente/Gruppen
 Zähler = Nummer der Segmente/Gruppen im Standard

St = Status
 EDIFACT: M=Muss/Mandatory, C=Conditional
 Anwendung: R=Erforderlich/Required, O=Optional, D=Abhängig von/
 Dependent, N=Nicht benutzt/Not used

Segmentlayout

		Standard	BDEW	
Bez	Name	St Format	St Format	Anwendung / Bemerkung
				ZR4 Konsistenz- und Synchronprüfung Gas: Auf Basis der Prüfungen gemäß G685 Kapitel 2.4 und 2.5 wird ein Messwert als unplausibel erkannt (Konsistenz- und Synchronprüfung).

Bemerkung:

Dieses Segment enthält den Korrekturgrund zu dem übermittelten Wert.

Beispiel:

STS+Z34++Z81'

Zu dem im QTY genannten Wert wird ein Korrekturgrund angegeben. Der Korrekturgrund ist Messeinrichtung gestört/defekt.

Segmentlayout

Zähler	Nr	Bez	Standard		BDEW		Ebene	Name
			St	MaxWdh	St	MaxWdh		
0170		SG5	M	99999	M	99999	1	Liefer-, bzw. Bezugsort
0190		SG6	M	99999	M	1	2	Wert- und Erfassungsangaben zum Objekt
0280		SG9	C	99999	D	99999	3	Positionsdaten
0350		SG10	M	9999	M	9999	4	Mengen- und Statusangaben
0380	00038	STS	C	9	D	1	5	Grund der Ersatzwertbildung

Standard			BDEW		Anwendung / Bemerkung
Bez	Name	St Format	St	Format	
STS					
C601	Statuskategorie	C	R		
9015	Statuskategorie, Code	M an..3	M	an..3	Z40 Grund der Ersatzwertbildung
C555	Status	C	N		
4405	Status, Code	M an..3	N		Nicht benutzt
C556	Statusanlaß	C	R		
9013	Statusanlaß, Code	M an..3	M	an..3	<p>Z74 kein Zugang Strom / Gas: Zugang zur Messeinrichtung nicht möglich (Vor-Ort-Ablesung).</p> <p>Z75 Kommunikationsstörung Strom / Gas: Fernauslesung konnte nicht fristgerecht durchgeführt werden.</p> <p>Z76 Netzausfall Strom / Gas: Netzausfall = Ausfall eines Netzgebietes/fehlende Primärspannung.</p> <p>Z77 Spannungsausfall Strom: Messspannungsausfall oder fehlende Hilfsspannung.</p> <p>Z78 Gerätewechsel Strom / Gas: Messwerte unvollständig wegen Gerätewechsels.</p> <p>Z79 Kalibrierung Strom: Während Wartungs-, Revisions- oder Instandsetzungsarbeiten am geeichten Messgeräten stehen keine Messwerte zur Verfügung.</p> <p>Z80 Gerät arbeitet außerhalb der Betriebsbedingungen Strom / Gas: Das Gerät arbeitet außerhalb der zugelassenen Betriebsbedingungen und liefert keine Messwerte.</p> <p>Z81 Messeinrichtung gestört/defekt Strom / Gas: Messwerte sind nicht verwendbar / verfügbar, da bei der Messeinrichtung ein Defekt festgestellt wurde.</p> <p>Z82 Unsicherheit Messung Strom / Gas: Möglicher Gerätedefekt/ Messeinrichtung in Überprüfung (z. B. Befundprüfung).</p> <p>Z98 Berücksichtigung Störmengenzählwerk</p>

Bez = Objekt-Bezeichner
 Nr = Laufende Segmentnummer im Guide
 MaxWdh = Maximale Wiederholung der Segmente/Gruppen
 Zähler = Nummer der Segmente/Gruppen im Standard

St = Status
 EDIFACT: M=Muss/Mandatory, C=Conditional
 Anwendung: R=Erforderlich/Required, O=Optional, D=Abhängig von/
 Dependent, N=Nicht benutzt/Not used

Segmentlayout

Standard		BDEW	
Bez	Name	St Format	Anwendung / Bemerkung
			<p>Gas: Normvolumen aus Störmengenzähler des MU.</p> <p>Z99 Mengenumwertung unvollständig Gas: Zur Ermittlung des Normvolumens relevante Faktoren sind nicht verfügbar.</p> <p>ZA0 Uhrzeit gestellt /Synchronisation Strom / Gas: Uhrzeit war außerhalb der zulässigen Grenzwerte.</p> <p>ZA1 Messwert unplausibel Strom / Gas: Energie, Leistung, Volumen, etc. unplausibel.</p> <p>ZA3 Falscher Wandlerfaktor</p> <p>ZA4 Fehlerhafte Ablesung Strom / Gas: Fehlerhafte Ablesung incl. Messstellenverwechslung, Zahlendreher, ...</p> <p>ZA5 Änderung der Berechnung Strom / Gas: z. B. Änderung der Berechnungsvorschrift, nachträglich berücksichtigte Zweit- bzw. Untermessung.</p> <p>ZA6 Umbau der Messlokation</p> <p>ZA7 Datenbearbeitungsfehler</p> <p>ZB0 Störung / Defekt Messeinrichtung Strom / Gas: Technischer Fehler in der Messeinrichtung.</p> <p>ZB9 Änderung Tarifschaltzeiten</p> <p>ZC2 Tarifschaltgerät defekt Strom: Tarifschaltgerät defekt.</p> <p>ZC4 Impulswertigkeit nicht ausreichend Strom / Gas: Der Wert basiert auf einer unzureichenden Anzahl von Impulsen gemäß der Eichordnung.</p> <p>ZR1 Wartungsarbeiten an geeichtem Messgerät Gas: Während Wartungs-, Revisions- oder Instandsetzungsarbeiten an geeichten Messgeräten stehen keine Messwerte zur Verfügung.</p> <p>ZR2 gestörte Werte Gas: Das Messgerät kennzeichnet seine Messergebnisse als gestörte Werte.</p> <p>ZR3 Wartungsarbeiten an eichrechtskonformen Messgeräten Gas: Während Wartungs-, Revisions- oder Instandsetzungsarbeiten an eichrechtskonformen Messgeräten stehen keine Messwerte zur Verfügung.</p> <p>ZR4 Konsistenz- und Synchronprüfung Gas: Auf Basis der Prüfungen gemäß G685 Kapitel 2.4 und 2.5 wird ein Messwert als unplausibel erkannt (Konsistenz- und Synchronprüfung).</p> <p>ZS9 Grund der Ersatzwertbildung gemäß Angaben auf Ebene der Messlokation Strom / Gas: bei einer 1:N Beziehung zwischen Markt- und Messlokation können auf Ebene der Messlokation verschiedene unterschiedliche Gründe für die Ersatzwertbildung vorliegen,</p>

Bez = Objekt-Bezeichner
 Nr = Laufende Segmentnummer im Guide
 MaxWdh = Maximale Wiederholung der Segmente/Gruppen
 Zähler = Nummer der Segmente/Gruppen im Standard

St = Status
 EDIFACT: M=Muss/Mandatory, C=Conditional
 Anwendung: R=Erforderlich/Required, O=Optional, D=Abhängig von/
 Dependent, N=Nicht benutzt/Not used

Segmentlayout

Standard		BDEW	
Bez	Name	St Format	Anwendung / Bemerkung
			<p>sodass auf Ebene der Marktlotation auf die Gründe der Ersatzwertbildung der bereits übermittelten Werte der Messlokation verwiesen wird.</p> <p>ZT8 Anforderung in die Vergangenheit, zum angeforderten Zeitpunkt liegt kein Wert vor. Strom / Gas: Bei Bestellungen von Werten zu einem Nutzungszeitpunkt der in der Vergangenheit liegt, zu dem beim MSB kein realer Wert vorliegt, ist es notwendig für den angeforderten Zeitpunkt einen Ersatzwert zu bilden und zu übermitteln.</p>

Bemerkung:

Dieses Segment enthält den Grund der Ersatzwertbildung zu einem übermittelten Ersatzwert.

Beispiel:

STS+Z40++Z74'

Zu dem im QTY genannten Ersatzwert wird ein Grund der Ersatzwertbildung angegeben. Der Grund der Ersatzwertbildung ist "kein Zugang".

Segmentlayout

Zähler	Nr	Bez	Standard		BDEW		Ebene	Name
			St	MaxWdh	St	MaxWdh		
0170		SG5	M	99999	M	99999	1	Liefer-, bzw. Bezugsort
0190		SG6	M	99999	M	1	2	Wert- und Erfassungsangaben zum Objekt
0280		SG9	C	99999	D	99999	3	Positionsdaten
0350		SG10	M	9999	M	9999	4	Mengen- und Statusangaben
0380	00039	STS	C	9	D	1	5	Gasqualität

Standard			BDEW		
Bez	Name	St Format	St	Format	Anwendung / Bemerkung
STS					
C601	Statuskategorie	C	R		
9015	Statuskategorie, Code	M an..3	M	an..3	Z31 Gasqualität
C555	Status	C	N		
4405	Status, Code	M an..3	N		Nicht benutzt
C556	Statusanlaß	C	R		
9013	Statusanlaß, Code	M an..3	M	an..3	ZG3 Umstellung Gasqualität Der Status wird gesetzt, wenn ein Wert auf Grund der Umstellung von Gasqualität übermittelt werden muss.

Bemerkung:

Dieses Segment enthält die Gasqualität zu dem übermittelten Wert.

Beispiel:

STS+Z31++ZG3'

Zu dem im QTY genannten Wert wird die Gasqualität angegeben. Die Gasqualität ist Umstellung Gasqualität.

Segmentlayout

Zähler	Nr	Bez	Standard		BDEW		Ebene	Name
			St	MaxWdh	St	MaxWdh		
0170		SG5	M	99999	M	99999	1	Liefer-, bzw. Bezugsort
0190		SG6	M	99999	M	1	2	Wert- und Erfassungsangaben zum Objekt
0280		SG9	C	99999	D	99999	3	Positionsdaten
0350		SG10	M	9999	M	9999	4	Mengen- und Statusangaben
0380	00040	STS	C	9	D	2	5	Grundlage der Energiemenge

Standard			BDEW		
Bez	Name	St Format	St	Format	Anwendung / Bemerkung
STS					
C601	Statuskategorie	C	R		
9015	Statuskategorie, Code	M an..3	M	an..3	10 Messklassifizierung
C555	Status	C	R		
4405	Status, Code	M an..3	M	an..3	Z36 Zählerstand zum Beginn der angegebenen Energiemenge vorhanden und kommuniziert Z37 Zählerstand zum Ende der angegebenen Energiemenge vorhanden und kommuniziert Z38 Zählerstand zum Beginn der angegebenen Energiemenge nicht vorhanden da Mengenabgrenzung Z39 Zählerstand zum Ende der angegebenen Energiemenge nicht vorhanden da Mengenabgrenzung

Bemerkung:

Mittels dieses Segments wird angegeben, ob die Energiemenge auf Basis von Zählerständen ab Beginn oder Ende des Zeitintervalls gebildet wurde oder zu einem oder beiden dieser Zeitpunkte keine Zählerstände vorhanden sind.

Beispiel:

STS+10+Z36'

Der Zählerstand zum Beginn der angegebenen Energiemenge ist vorhanden und wurde auch kommuniziert.

STS+10+Z39'

Der Zählerstand zum Ende der angegebenen Energiemenge ist nicht vorhanden da es sich um eine Mengenabgrenzung handelt.

Segmentlayout

Zähler	Nr	Bez	Standard		BDEW		Ebene	Name
			St	MaxWdh	St	MaxWdh		

0440 00041 **UNT** M 1 M 1 0 Nachrichten-Endesegment

Standard			BDEW		Anwendung / Bemerkung
Bez	Name	St Format	St	Format	
UNT					
0074	Anzahl der Segmente in einer Nachricht	M n..6	M	n..6	Hier wird die Gesamtzahl der Segmente einer Nachricht angegeben.
0062	Nachrichten-Referenznummer	M an..14	M	an..14	Die Referenznummer aus dem UNH-Segment muss hier wiederholt werden.

Bemerkung:

Das UNT-Segment ist ein Muss-Segment in UN/EDIFACT. Es muss immer das letzte Segment in einer Nachricht sein.

Beispiel:

UNT+39+1'

Segmentlayout

Zähler	Nr	Bez	Standard		BDEW		Ebene	Name
			St	MaxWdh	St	MaxWdh		

0000 00042 **UNZ** M 1 M 1 0 **Nutzdaten-Endesegment**

Standard			BDEW		
Bez	Name	St Format	St Format	Anwendung / Bemerkung	
UNZ					
0036	Datenaustauschzähler	M n..6	M n..6	<i>Anzahl der Nachrichten oder Nachrichtengruppen in der Übertragungsdatei</i>	
0020	Datenaustauschreferenz	M an..14	M an..14	<i>Identisch mit DE0020 im UNB-Segment</i>	

Bemerkung:

Beispiel:

UNZ+1+ABC4711'

Bez = Objekt-Bezeichner
 Nr = Laufende Segmentnummer im Guide
 MaxWdh = Maximale Wiederholung der Segmente/Gruppen
 Zähler = Nummer der Segmente/Gruppen im Standard

St = Status
 EDIFACT: M=Muss/Mandatory, C=Conditional
 Anwendung: R=Erforderlich/Required, O=Optional, D=Abhängig von/
 Dependent, N=Nicht benutzt/Not used

Änderungshistorie

Änd-ID	Ort	Änderungen		Grund der Anpassung	Status
		Bisher	Neu		
10000	Gesamtes Dokument	Version: 2.4b	Version: 2.4c	Version aktualisiert. Zusätzlich wurden im gesamten Dokument Schreibfehler, Layout, Beispiele etc. geändert, die keinen Einfluss auf die inhaltliche Aussage haben. rkt.	Genehmigt
24607	BGM Beginn der Nachricht, DE1001	[...]	[...] Z85 Grundlage POG-Ermittlung	Zur Übermittlung der Energiemenge der Marktlokation von NB an MSB als Grundlage zur Ermittlung der korrekten POG.	Genehmigt
25216	Gesamtes Dokument	Fünfstelliger Segmentzähler nicht vorhanden	Fünfstelliger Segmentzähler vorhanden	Anpassung an das Layout der Konsultationsergebnisse vom 19. Juni 2024	Anpassung (26.07.2024)
24608	SG1 RFF+Z13 Prüfidentifikator, DE1154	[...]	[...] 13028 Grundlage POG-Ermittlung	Zur Übermittlung der Energiemenge der Marktlokation von NB an MSB als Grundlage zur Ermittlung der korrekten POG.	Genehmigt
24609	SG10 QTY Mengenangaben, DE6063	[...]	[...] Z47 Grundlage POG-Ermittlung	Zur Übermittlung der Energiemenge der Marktlokation von NB an MSB als Grundlage zur Ermittlung der korrekten POG.	Genehmigt