

Nachrichtenbeschreibung

## **EDI@Energy MSCONS**

auf Basis

### **MSCONS**

Bericht über den Verbrauch messbarer Dienstleistungen

### **UN D.04B S3**

Version: 2.2b  
Herausgabedatum: 01.10.2013  
Autor: BDEW

Nachrichtenstruktur.....	2
Diagramm .....	4
Segmentlayout.....	5
Änderungshistorie .....	36

---

## Nachrichtenstruktur

Zähler Nr	Bez	St	/ BDEW	MaxWdh	/ BDEW	Ebene	Inhalt	
0010	3	UNH	M	M	1	1	0	Nachrichtenkopfsegment
0020	4	BGM	M	M	1	1	0	Nachrichtenbeginn
0030	5	DTM	M	M	9	1	1	Nachrichtendatum
0050		SG1	C	D	9	1	1	Referenz mit Datum
0060	6	RFF	M	M	1	1	1	Referenzangaben
0070	7	DTM	C	R	9	1	2	Referenzdatum
0080		SG2	C	R	99	1	1	Sender-Identifikation
0090	8	NAD	M	M	1	1	1	Name und Anschrift
0130		SG4	C	D	9	1	2	Kontaktinformation
0140	9	CTA	M	M	1	1	2	Ansprechpartner
0150	10	COM	C	R	9	5	3	Kommunikationsverbindung
0080		SG2	C	R	99	1	1	Empfänger-Identifikation
0090	11	NAD	M	M	1	1	1	Name und Anschrift
0160	12	UNS	M	M	1	1	0	Abschnitts-Kontrollsegment
0170		SG5	M	M	99999	1	1	Liefer-, bzw. Bezugsort
0180	13	NAD	M	M	1	1	1	Name und Adresse
0190		SG6	M	D	99999	1	2	LOC
0200	14	LOC	M	M	1	1	2	Ortsangabe, Standort, Lokation Zähler
0190		SG6	M	M	99999	1	2	LOC-DTM-DTM-DTM-DTM-DTM-DTM-SG7-SG8-SG8-SG
0200	15	LOC	M	M	1	1	2	Ortsangabe, Standort, Lokation Zähler
0210	16	DTM	C	D	9	1	3	Beginn Messperiode (DTM 1)
0210	17	DTM	C	D	9	1	3	Bilanzierungsmonat (DTM 2)
0210	18	DTM	C	D	9	1	3	Ende Messperiode (DTM 3)
0210	19	DTM	C	D	9	1	3	Aggregationszeitpunkt zur Versionsangabe der betrachteten Summenzeitreihe (DTM 4)
0210	20	DTM	C	D	9	1	3	Ablese-, Erfassungs-, Erzeugungszeitpunkt (DTM 5)
0210	21	DTM	C	D	9	1	3	Ablese-, Erfassungs-, Erzeugungsdatum (DTM 6)
0220		SG7	C	D	99	1	3	Referenzangaben zum Zähler
0230	22	RFF	M	M	1	1	3	Referenzangaben
0250		SG8	C	D	99	99	3	Eigenschaft oder Merkmal zum Zähler oder zur Messung
0260	23	CCI	M	M	1	1	3	Ablesegrund (CCI 1)
0250		SG8	C	D	99	99	3	Eigenschaft oder Merkmal zum Zähler oder zur Messung
0260	24	CCI	M	M	1	1	3	Erfassungshinweis (CCI 2)
0250		SG8	C	D	99	99	3	Eigenschaft oder Merkmal zum Zähler oder zur Messung
0260	25	CCI	M	M	1	1	3	EEG-Zeitreihentyp (CCI 3)
0280		SG9	C	D	99999	99999	3	Positionsdaten
0290	26	LIN	M	M	1	1	3	lfd. Position
0300	27	PIA	C	R	9	1	4	OBIS-Kennzahl
0350		SG10	M	M	9999	9999	4	QTY-DTM-DTM-DTM-ST
0360	28	QTY	M	M	1	1	4	Mengenangaben
0370	29	DTM	C	D	9	2	5	Beginn Messperiode (DTM 1)
0370	30	DTM	C	D	9	2	5	Ende Messperiode (DTM 2)

Bez = Segment-/Gruppen-Bezeichner  
 Zähler = Nummer der Segmente/Gruppen im Standard  
 Nr = Laufende Segmentnummer im Guide  
 MaxWdh = Maximale Wiederholung der Segmente/Gruppen

St = Status  
 EDIFACT: M=Muss/Mandatory, C=Conditional  
 Anwendung: R=Erforderlich/Required, O=Optional,  
 D=Abhängig von/Dependent, N=Nicht benutzt/Not used

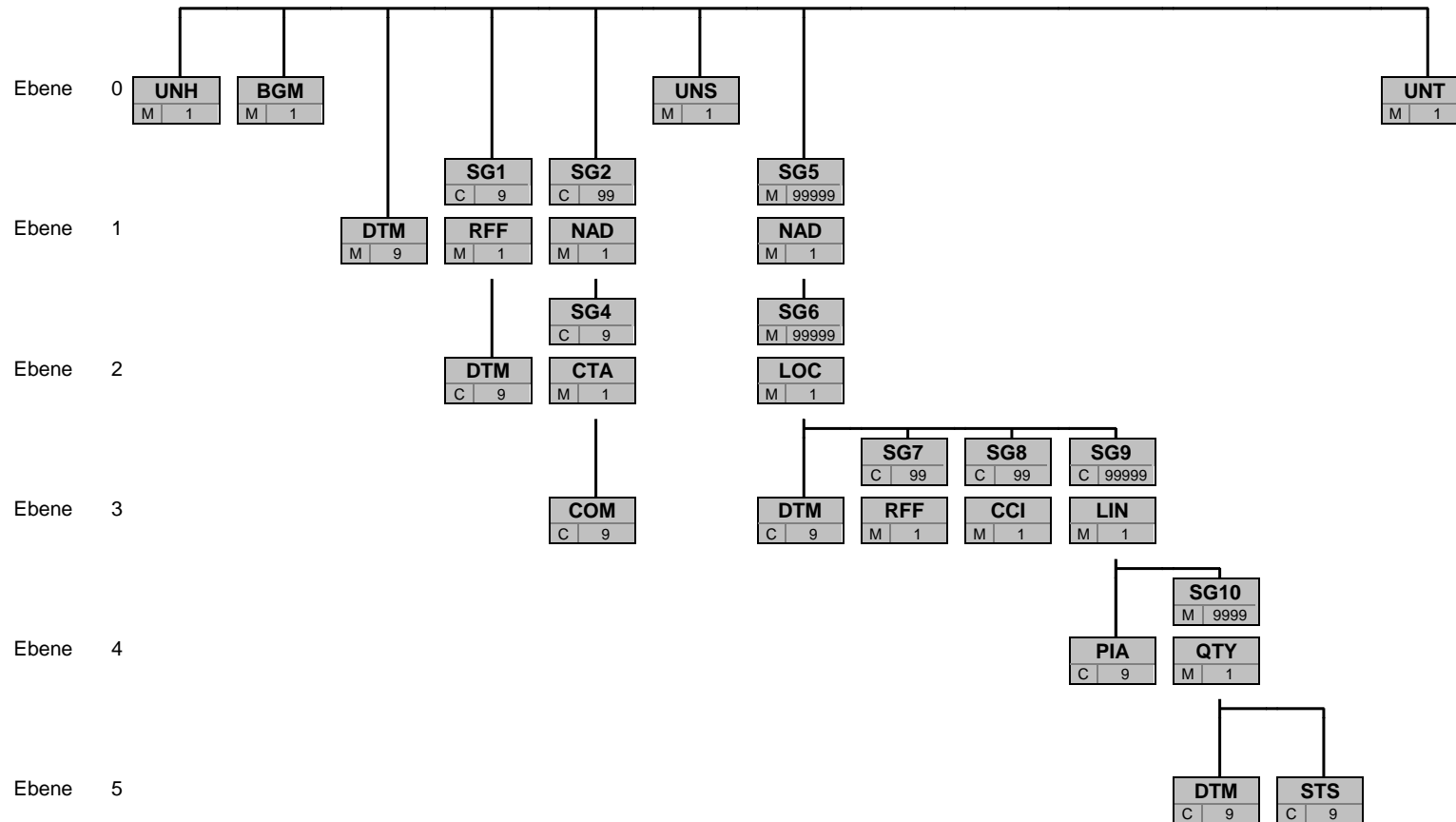
## Nachrichtenstruktur

Zähler Nr	Bez	St	/	MaxWdh	/ BDEW	BDEW	Ebene	Inhalt
0370 31	<b>DTM</b>	C	<b>D</b>	9	<b>2</b>	5	5	Ablese-, Erfassungs-, Erzeugungsdatum (DTM 3)
0380 32	<b>STS</b>	C	<b>D</b>	9	<b>4</b>	5	5	Statuszusatzinformation / Tarif
0440 33	<b>UNT</b>	M	<b>M</b>	1	<b>1</b>	0	0	Nachrichten-Endesegment

Bez = Segment-/Gruppen-Bezeichner  
 Zähler = Nummer der Segmente/Gruppen im Standard  
 Nr = Laufende Segmentnummer im Guide  
 MaxWdh = Maximale Wiederholung der Segmente/Gruppen

St = Status  
 EDIFACT: M=Muss/Mandatory, C=Conditional  
 Anwendung: R=Erforderlich/Required, O=Optional,  
 D=Abhängig von/Dependent, N=Nicht benutzt/Not used

**Diagramm**



Bez
St MaxWdh

Bez = Segment-/Gruppen-Bezeichnung  
 St = Durch UN/CEFACT definierter Status (M=Muss/Mandatory, C=Conditional)  
 MaxWdh = Durch UN/CEFACT definierte maximale Wiederholung der Segmente/Gruppen

Hinweis: Die Darstellung des hier abgebildeten Branchingdiagramms ist implizit

## Segmentlayout

		Standard		BDEW			
Zähler	Nr	Bez	St	MaxWdh	St	MaxWdh	Ebene Name

0010	3	<b>UNH</b>	M	1	M	1	0	Nachrichtenkopfsegment
------	---	------------	---	---	---	---	---	------------------------

Standard			BDEW			
Bez	Name	St	Format	St	Format	Anwendung / Bemerkung
UNH						
0062	Nachrichten-Referenznummer	M	an..14	M	an..14	Eindeutige Nachrichtenreferenz des Absenders. Laufende Nummer der Nachrichten im Datenaustausch. Identisch mit DE 0062 im UNT, i. d. R. vom sendenden Konverter vergeben.
S009	Nachrichten-Kennung	M		M		
0065	Nachrichtentyp-Kennung	M	an..6	M	an..6	<b>MSCONS Bericht über den Verbrauch messbarer Dienstleistungen</b>
0052	Versionsnummer des Nachrichtentyps	M	an..3	M	an..3	<b>D Entwurfs-Version</b>
0054	Freigabenummer des Nachrichtentyps	M	an..3	M	an..3	<b>04B Ausgabe 2004 - B</b>
0051	Verwaltende Organisation	M	an..2	M	an..2	<b>UN UN/CEFACT</b>
0057	Anwendungscode der zuständigen Organisation	C	an..6	R	an..6	<b>2.2b Versionsnummer der zugrundeliegenden BDEW-Nachrichtenbeschreibung</b>

**Bemerkung:**

Dieses Segment dient dazu, eine Nachricht zu eröffnen, zu identifizieren und zu spezifizieren.

Die Datenelemente 0065, 0052, 0054 und 0051 deklarieren die Nachricht als UNSM des Verzeichnisses D.04B unter Kontrolle der Vereinten Nationen.

Hinweis:

DE0057: Es wird die Versions- und Release-Nummer der Nachrichtenbeschreibung angegeben.

**Beispiel:**

UNH+1+MSCONS:D:04B:UN:2.2b'

Bez = Objekt-Bezeichner  
 Nr = Laufende Segmentnummer im Guide  
 MaxWdh = Maximale Wiederholung der Segmente/Gruppen  
 Zähler = Nummer der Segmente/Gruppen im Standard

St = Status  
 EDIFACT: M=Muss/Mandatory, C=Conditional  
 Anwendung: R=Erforderlich/Required, O=Optional,  
 D=Abhängig von/Dependent, N=Nicht benutzt/Not used

## Segmentlayout

Zähler	Nr	Bez	Standard		BDEW		Ebene	Name
			St	MaxWdh	St	MaxWdh		

0020	4	<b>BGM</b>	M	1	M	1	0	Nachrichtenbeginn
------	---	------------	---	---	---	---	---	-------------------

Standard			BDEW		Anwendung / Bemerkung
Bez	Name	St Format	St Format		
<b>BGM</b>					
C002	Dokumenten-/ Nachrichtenname	C	R		
1001	Dokumentenname, Code	C an..3	R an..3		<b>7 Prozessdatenbericht</b> <b>BK Zeitreihen im Rahmen der Bilanzkreisabrechnung</b> <b>Z06 normiertes Profil</b> <b>Z15 EEG-Überführungszeitreihe</b> <b>Z16 Profilschar</b> <b>Z20 Vergangenheitswerte für TEP mit Referenzmessung</b>
C106	Dokumenten-/Nachrichten- Identifikation	C	R		
1004	Dokumentnummer	C an..35	R an..35		Eindeutige EDI-Nachrichtnummer vergeben vom Absender des Dokuments
1225	Nachrichtenfunktion, Code	C an..3	R an..3		<b>9 Original</b> <b>1 Storno</b>

**Bemerkung:**

Dieses Segment dient dazu, Typ und Funktion einer Nachricht anzuzeigen und die Identifikationsnummer zu übermitteln.

DE 1225: Die Nachrichtenfunktion, codiert ist ein kritisches Datenelement in diesem Segment. Sie betrifft alle Daten einer Nachricht. Demzufolge muss pro Nachrichtenfunktion eine Nachricht erstellt werden. Es gelten die folgenden Regeln für eingeschränkte Codewerte:

9 = Original – Ein Hinweis für den Empfänger, dass diese Nachricht eine Original-Nachricht und kein Ersatz oder Duplikat ist.

1 = Storno – Für den Fall, dass der gesamte Inhalt einer vorangegangenen Nachricht zurückgenommen werden soll. Die Referenz zu dieser Nachricht wird über SG1 RFF vorgenommen.

**Beispiel:**

BGM+7+MSI5422+9'

Dieses Beispiel identifiziert das Dokument als einen Prozessdatenbericht durch die Verwendung des Codewertes 7. Das Dokument hat die Belegnummer MSI5422.

Bez = Objekt-Bezeichner  
 Nr = Laufende Segmentnummer im Guide  
 MaxWdh = Maximale Wiederholung der Segmente/Gruppen  
 Zähler = Nummer der Segmente/Gruppen im Standard

St = Status  
 EDIFACT: M=Muss/Mandatory, C=Conditional  
 Anwendung: R=Erforderlich/Required, O=Optional,  
 D=Abhängig von/Dependent, N=Nicht benutzt/Not used

## Segmentlayout

Zähler	Nr	Bez	Standard		BDEW		Ebene	Name
			St	MaxWdh	St	MaxWdh		

0030	5	<b>DTM</b>	M	9	M	1	1	Nachrichtendatum
------	---	------------	---	---	---	---	---	------------------

Standard			BDEW			
Bez	Name	St	Format	St	Format	Anwendung / Bemerkung
DTM						
C507	Datum/Uhrzeit/Zeitspanne	M		M		
2005	Datums- oder Uhrzeits- oder Zeitspannen-Funktion, Qualifier	M	an..3	M	an..3	<b>137 Dokumenten-/Nachrichtendatum/-zeit</b>
2380	Datum oder Uhrzeit oder Zeitspanne, Wert	C	an..35	R	an..35	
2379	Datums- oder Uhrzeit- oder Zeitspannen-Format, Code	C	an..3	R	an..3	<b>203 CCYYMMDDHHMM</b>

**Bemerkung:**

Dieses Segment wird zur Angabe des Dokumentendatums verwendet.

DE 2005: Das Dokumentendatum (Codewert 137) muss angegeben werden.

**Beispiel:**

DTM+137:199904081315:203'

In diesem Beispiel ist das Dokumentendatum der 8. April 1999, 13:15h.

Bez = Objekt-Bezeichner  
 Nr = Laufende Segmentnummer im Guide  
 MaxWdh = Maximale Wiederholung der Segmente/Gruppen  
 Zähler = Nummer der Segmente/Gruppen im Standard

St = Status  
 EDIFACT: M=Muss/Mandatory, C=Conditional  
 Anwendung: R=Erforderlich/Required, O=Optional,  
 D=Abhängig von/Dependent, N=Nicht benutzt/Not used

## Segmentlayout

Zähler	Nr	Bez	Standard		BDEW		Ebene	Name
			St	MaxWdh	St	MaxWdh		
0050		<b>SG1</b>	C	9	D	1	1	Referenz mit Datum
0060	6	<b>RFF</b>	M	1	M	1	1	Referenzangaben

Standard			BDEW		
Bez	Name	St	Format	St	Format
RFF					Anwendung / Bemerkung
C506	Referenz	M		M	
1153	Referenz, Qualifier	M	an..3	M	an..3
					<b>AGI Beantragungsnummer ACW Referenznummer einer vorangegangenen Nachricht</b>
1154	Referenz, Identifikation	C	an..70	R	an..70
					Referenznummer

**Bemerkung:**

Dieses Segment dient zur Angabe einer Referenz (BGM DE1004), die sich auf eine gesamte vorangegangene Nachricht bezieht, z. B. auf die Nachrichtennummer einer Anfrage (AGI: ORDERS) oder auf die Nachrichtennummer einer vorangegangenen MSCONS-Nachricht (ACW), wenn diese storniert werden soll.

**Beispiel:**

RFF+AGI:AFN9523'

Bez = Objekt-Bezeichner  
 Nr = Laufende Segmentnummer im Guide  
 MaxWdh = Maximale Wiederholung der Segmente/Gruppen  
 Zähler = Nummer der Segmente/Gruppen im Standard

St = Status  
 EDIFACT: M=Muss/Mandatory, C=Conditional  
 Anwendung: R=Erforderlich/Required, O=Optional,  
 D=Abhängig von/Dependent, N=Nicht benutzt/Not used



## Segmentlayout

Zähler	Nr	Bez	Standard		BDEW		Ebene	Name
			St	MaxWdh	St	MaxWdh		
0050		<b>SG1</b>	C	9	D	1	1	Referenz mit Datum
0070	7	<b>DTM</b>	C	9	R	1	2	Referenzdatum

Standard			BDEW	
Bez	Name	St Format	St Format	Anwendung / Bemerkung
DTM				
C507	Datum/Uhrzeit/Zeitspanne	M	M	
2005	Datums- oder Uhrzeits- oder Zeitspannen-Funktion, Qualifier	M an..3	M an..3	<b>171 Referenzdatum/-zeit</b>
2380	Datum oder Uhrzeit oder Zeitspanne, Wert	C an..35	R an..35	
2379	Datums- oder Uhrzeit- oder Zeitspannen-Format, Code	C an..3	R an..3	<b>203 CCYYMMDDHHMM</b>

**Bemerkung:**

Dieses Segment wird benutzt, um das Anfragedatum oder das Datum der zu stornierenden Nachricht zum vorangegangenen RFF-Segment anzugeben.

**Beispiel:**

DTM+171:199903311315:203'

In diesem Beispiel ist das Dokumentendatum der 31. März 1999, 13:15h.

Bez = Objekt-Bezeichner  
 Nr = Laufende Segmentnummer im Guide  
 MaxWdh = Maximale Wiederholung der Segmente/Gruppen  
 Zähler = Nummer der Segmente/Gruppen im Standard

St = Status  
 EDIFACT: M=Muss/Mandatory, C=Conditional  
 Anwendung: R=Erforderlich/Required, O=Optional,  
 D=Abhängig von/Dependent, N=Nicht benutzt/Not used

## Segmentlayout

Zähler	Nr	Bez	Standard		BDEW		Ebene	Name
			St	MaxWdh	St	MaxWdh		
0080		<b>SG2</b>	C	99	R	1	1	Sender-Identifikation
0090	8	<b>NAD</b>	M	1	M	1	1	Name und Anschrift

Standard			BDEW	
Bez	Name	St Format	St Format	Anwendung / Bemerkung
NAD				
3035	Beteiligter, Qualifier	M an..3	M an..3	<b>MS Dokumenten-/Nachrichtenaussteller bzw. -absender</b>
C082	Identifikation des Beteiligten	C	R	
3039	Beteiligter, Identifikation	M an..35	M an..35	MP-ID
1131	Codeliste, Code	C an..17	N	Nicht benutzt
3055	Verantwortliche Stelle für die Codepflege, Code	C an..3	R an..3	<b>9 GS1</b> <b>293 DE, BDEW (Bundesverband der Energie- und Wasserwirtschaft e.V.)</b> <b>305 ETSO (European Transmission System Operator)</b> <b>321 EASEE-Gas (European Association for the Streamlining of Energy Exchange for Gas)</b> <b>332 DE, DVGW Service &amp; Consult GmbH</b>

**Bemerkung:**

Dieses Segment wird zur Identifikation der Geschäftspartner genutzt, die im Vorgang beteiligt sind. Der Sender (fachlich Verantwortlicher) muss angegeben werden.

DE 3039: Zur Identifikation der Partner wird die MP-ID angegeben.

**Beispiel:**

NAD+MS+4012345678901::9'  
 NAD+MS+9920455302123:::293'

Bez = Objekt-Bezeichnung  
 Nr = Laufende Segmentnummer im Guide  
 MaxWdh = Maximale Wiederholung der Segmente/Gruppen  
 Zähler = Nummer der Segmente/Gruppen im Standard

St = Status  
 EDIFACT: M=Muss/Mandatory, C=Conditional  
 Anwendung: R=Erforderlich/Required, O=Optional,  
 D=Abhängig von/Dependent, N=Nicht benutzt/Not used

## Segmentlayout

Zähler	Nr	Bez	Standard		BDEW		Ebene	Name
			St	MaxWdh	St	MaxWdh		
0080		<b>SG2</b>	C	99	R	1	1	Sender-Identifikation
0130		<b>SG4</b>	C	9	D	1	2	Kontaktinformation
0140	9	<b>CTA</b>	M	1	M	1	2	Ansprechpartner

Standard			BDEW	
Bez	Name	St Format	St Format	Anwendung / Bemerkung
CTA				
3139	Funktion des Ansprechpartners, Code	C an..3	R an..3	<b>IC Informationsstelle</b>
C056	Abteilung oder Bearbeiter	C	R	
3413	Abteilung oder Bearbeiter, Code	C an..17	N	Nicht benutzt
3412	Abteilung oder Bearbeiter	C an..35	R an..35	

**Bemerkung:**

Dieses Segment dient der Identifikation von Ansprechpartnern innerhalb des im vorangegangenen NAD-Segment spezifizierten Unternehmens.

**Beispiel:**

CTA+IC+:P GETTY'

Bez = Objekt-Bezeichner  
 Nr = Laufende Segmentnummer im Guide  
 MaxWdh = Maximale Wiederholung der Segmente/Gruppen  
 Zähler = Nummer der Segmente/Gruppen im Standard

St = Status  
 EDIFACT: M=Muss/Mandatory, C=Conditional  
 Anwendung: R=Erforderlich/Required, O=Optional,  
 D=Abhängig von/Dependent, N=Nicht benutzt/Not used

## Segmentlayout

Zähler	Nr	Bez	Standard		BDEW		Ebene	Name
			St	MaxWdh	St	MaxWdh		
0080		<b>SG2</b>	C	99	R	1	1	Sender-Identifikation
0130		<b>SG4</b>	C	9	D	1	2	Kontaktinformation
0150	10	<b>COM</b>	C	9	R	5	3	Kommunikationsverbindung

Standard			BDEW	
Bez	Name	St Format	St Format	Anwendung / Bemerkung
COM				
C076	Kommunikationsverbindung	M	M	
3148	Kommunikationsadresse, Identifikation	M an..512	M an..512	Nummer, Adresse
3155	Kommunikationsadresse, Qualifier	M an..3	M an..3	<b>TE</b> Telefon <b>EM</b> E-Mail <b>AJ</b> weiteres Telefon <b>AL</b> Handy <b>FX</b> Telefax

**Bemerkung:**

Ein Segment zur Angabe von Kommunikationsnummer und -typ des im vorangegangenen CTA-Segments angegebenen Sachbearbeiters oder der Abteilung.

DE3155: Es ist jeder Qualifier max. einmal zu verwenden.

**Beispiel:**

COM+003222271020:TE'

Die im vorangegangenen Segment genannte Informationsstelle hat die Telefonnummer 003222271020.

Bez = Objekt-Bezeichner  
 Nr = Laufende Segmentnummer im Guide  
 MaxWdh = Maximale Wiederholung der Segmente/Gruppen  
 Zähler = Nummer der Segmente/Gruppen im Standard

St = Status  
 EDIFACT: M=Muss/Mandatory, C=Conditional  
 Anwendung: R=Erforderlich/Required, O=Optional,  
 D=Abhängig von/Dependent, N=Nicht benutzt/Not used

## Segmentlayout

Zähler	Nr	Bez	Standard		BDEW		Ebene	Name
			St	MaxWdh	St	MaxWdh		
0080		<b>SG2</b>	C	99	R	1	1	Empfänger-Identifikation
0090	11	<b>NAD</b>	M	1	M	1	1	Name und Anschrift

Standard			BDEW	
Bez	Name	St Format	St Format	Anwendung / Bemerkung
NAD				
3035	Beteiligter, Qualifier	M an..3	M an..3	<b>MR Nachrichtenempfänger</b>
C082	Identifikation des Beteiligten	C	R	
3039	Beteiligter, Identifikation	M an..35	M an..35	MP-ID
1131	Codeliste, Code	C an..17	N	Nicht benutzt
3055	Verantwortliche Stelle für die Codepflege, Code	C an..3	R an..3	<b>9 GS1</b> <b>293 DE, BDEW (Bundesverband der Energie- und Wasserwirtschaft e.V.)</b> <b>305 ETSO (European Transmission System Operator)</b> <b>321 EASEE-Gas (European Association for the Streamlining of Energy Exchange for Gas)</b> <b>332 DE, DVGW Service &amp; Consult GmbH</b>

**Bemerkung:**

Dieses Segment wird zur Identifikation der Geschäftspartner genutzt, die im Vorgang beteiligt sind. Der Empfänger (fachlich Verantwortlicher) muss angegeben werden.

DE 3039: Zur Identifikation der Partner wird die MP-ID angegeben.

**Beispiel:**

NAD+MR+4012345678901:::9'

Bez = Objekt-Bezeichner  
 Nr = Laufende Segmentnummer im Guide  
 MaxWdh = Maximale Wiederholung der Segmente/Gruppen  
 Zähler = Nummer der Segmente/Gruppen im Standard

St = Status  
 EDIFACT: M=Muss/Mandatory, C=Conditional  
 Anwendung: R=Erforderlich/Required, O=Optional,  
 D=Abhängig von/Dependent, N=Nicht benutzt/Not used

## Segmentlayout

Zähler	Nr	Bez	Standard		BDEW		Ebene	Name
			St	MaxWdh	St	MaxWdh		
0160	12	<b>UNS</b>	M	1	M	1	0	Abschnitts-Kontrollsegment
			Standard		BDEW			
Bez	Name	St Format		St Format	Anwendung / Bemerkung			
UNS								
0081	Abschnittskennung, codiert	M	a1	M	a1	<b>D Trennung von Kopf- und Positionsteil</b>		

**Bemerkung:**

Dieses Segment dient der Trennung von Kopf- und Positionsteil einer Nachricht.

**Beispiel:**

UNS+D'

Bez = Objekt-Bezeichner  
 Nr = Laufende Segmentnummer im Guide  
 MaxWdh = Maximale Wiederholung der Segmente/Gruppen  
 Zähler = Nummer der Segmente/Gruppen im Standard

St = Status  
 EDIFACT: M=Muss/Mandatory, C=Conditional  
 Anwendung: R=Erforderlich/Required, O=Optional,  
 D=Abhängig von/Dependent, N=Nicht benutzt/Not used

## Segmentlayout

Zähler	Nr	Bez	Standard		BDEW		Ebene	Name
			St	MaxWdh	St	MaxWdh		
0170		<b>SG5</b>	M	99999	M	1	1	Liefer-, bzw. Bezugsort
0180	13	<b>NAD</b>	M	1	M	1	1	Name und Adresse

Standard			BDEW			
Bez	Name	St	Format	St	Format	Anwendung / Bemerkung
NAD						
3035	Beteiligter, Qualifier	M	an..3	M	an..3	<b>DP Lieferanschrift</b> <b>DED Profilerstellung</b> <b>Z15 EEG-Überführungszeitreihe</b>

**Bemerkung:**

Dieses Segment wird zur Identifikation des "Lieferortes" genutzt.  
 DP: Angabe des Zählpunktes des Leistungsempfängers an der Übergabe-/ Abnahmestelle in SG6-LOC.  
 DED: Angabe der Standard-Lastprofil-Bezeichnung in SG6-LOC.  
 Z15: EEG-Überführungszeitreihe in SG6-LOC.

**Beispiel:**

NAD+DP '

Bez = Objekt-Bezeichner  
 Nr = Laufende Segmentnummer im Guide  
 MaxWdh = Maximale Wiederholung der Segmente/Gruppen  
 Zähler = Nummer der Segmente/Gruppen im Standard

St = Status  
 EDIFACT: M=Muss/Mandatory, C=Conditional  
 Anwendung: R=Erforderlich/Required, O=Optional,  
 D=Abhängig von/Dependent, N=Nicht benutzt/Not used

## Segmentlayout

Zähler	Nr	Bez	Standard		BDEW		Ebene	Name
			St	MaxWdh	St	MaxWdh		
0170		<b>SG5</b>	M	99999	M	1	1	Liefer-, bzw. Bezugsort
0190		<b>SG6</b>	M	99999	D	1	2	LOC
0200	14	<b>LOC</b>	M	1	M	1	2	Ortsangabe, Standort, Lokation Zähler

Bez	Name	Standard		BDEW		Anwendung / Bemerkung
		St	Format	St	Format	
LOC						
3227	Ortsangabe, Qualifier	M	an..3	M	an..3	<b>237 Bilanzkreis</b>
C517	Ortsangabe	C		R		
3225	Ortsangabe, Code	C	an..35	R	an..35	Bezeichnung des Bilanzkreises-an.
1131	Codeliste, Code	C	an..17	N		Nicht benutzt
3055	Verantwortliche Stelle für die Codepflege, Code	C	an..3	R	an..3	<b>305 ETSO (European Transmission System Operator)</b>
C519	Zugehöriger Ort 1, Identifikation	C		R		
3223	Erster zugehöriger Platz/Ort, Code	C	an..25	R	an..25	Bezeichnung des Bilanzkreises-von.
1131	Codeliste, Code	C	an..17	N		Nicht benutzt
3055	Verantwortliche Stelle für die Codepflege, Code	C	an..3	R	an..3	<b>305 ETSO (European Transmission System Operator)</b>

**Bemerkung:**

Dieses Segment wird zur Angabe der Lokation benutzt, für den die (Zähler-)Daten gelten. Es wird ausschließlich verwendet, wenn EEG-Überführungszeitreihen übertragen werden (BGM DE1001 = Z15).

**Hinweis:**

Es wird der Bilanzkreis-an (DE 3225) und der Bilanzkreis-von (DE3223) der EEG-Überführungszeitreihe mitgeteilt.  
 C517/C519: Die Bilanzkreise der EEG-Überführungszeitreihe müssen immer angegeben werden. Bei der Übermittlung von EEG-Überführungszeitreihen werden zwei SG6-LOC-Segmente verwendet.

**Beispiel:**

LOC+237+11XUENBSOLS----X::305+11XVNBLSOLS----X::305'

Bez = Objekt-Bezeichner  
 Nr = Laufende Segmentnummer im Guide  
 MaxWdh = Maximale Wiederholung der Segmente/Gruppen  
 Zähler = Nummer der Segmente/Gruppen im Standard

St = Status  
 EDIFACT: M=Muss/Mandatory, C=Conditional  
 Anwendung: R=Erforderlich/Required, O=Optional,  
 D=Abhängig von/Dependent, N=Nicht benutzt/Not used



## Segmentlayout

Zähler	Nr	Bez	Standard		BDEW		Ebene	Name
			St	MaxWdh	St	MaxWdh		
0170		<b>SG5</b>	M	99999	M	1	1	Liefer-, bzw. Bezugsort
0190		<b>SG6</b>	M	99999	M	1	2	LOC-DTM-SG7-SG8-SG9
0200	15	<b>LOC</b>	M	1	M	1	2	Ortsangabe, Standort, Lokation Zähler

Standard			BDEW	
Bez	Name	St Format	St Format	Anwendung / Bemerkung
LOC				
3227	Ortsangabe, Qualifier	M an..3	M an..3	<b>172 Zählpunkt</b> <b>Z04 Profilbezeichnung</b> <b>107 Bilanzierungsgebiet</b> <b>Z06 Profilschar</b>
C517	Ortsangabe	C	R	
3225	Ortsangabe, Code	C an..35	R an..35	Zählpunktbezeichnung, Bezeichnung des Profils, der Profilschar oder Bilanzierungsgebiet-von
1131	Codeliste, Code	C an..17	N	Nicht benutzt
3055	Verantwortliche Stelle für die Codepflege, Code	C an..3	R an..3	<b>89 Vergeben vom Händler (hier Netzbetreiber)</b> <b>305 ETSO (European Transmission System Operator)</b>

**Bemerkung:**

Bemerkung: Dieses Segment wird zur Angabe der Identifikation benutzt, für den die Daten gelten.

**Hinweis:**

C517: Die Zählpunktbezeichnung, die Profilbezeichnung, Profilschar oder das Bilanzierungsgebiet der EEG-Überführungszeitreihe muss immer angegeben werden. Bei der Übermittlung von EEG-Überführungszeitreihen werden zwei SG6-LOC-Segmente verwendet.

**Beispiel:**

```
LOC+107+11YR000000011247:::305'
LOC+172+DE00014559929E00856996N5139699L01:::89'
LOC+Z04+H0:::89'
```

Bez = Objekt-Bezeichner  
 Nr = Laufende Segmentnummer im Guide  
 MaxWdh = Maximale Wiederholung der Segmente/Gruppen  
 Zähler = Nummer der Segmente/Gruppen im Standard

St = Status  
 EDIFACT: M=Muss/Mandatory, C=Conditional  
 Anwendung: R=Erforderlich/Required, O=Optional,  
 D=Abhängig von/Dependent, N=Nicht benutzt/Not used

## Segmentlayout

Zähler	Nr	Bez	Standard		BDEW		Ebene	Name
			St	MaxWdh	St	MaxWdh		
0170		<b>SG5</b>	M	99999	M	1	1	Liefer-, bzw. Bezugsort
0190		<b>SG6</b>	M	99999	M	1	2	LOC-DTM-SG7-SG8-SG9
0210	16	<b>DTM</b>	C	9	D	1	3	Beginn Messperiode (DTM 1)

Standard			BDEW	
Bez	Name	St Format	St Format	Anwendung / Bemerkung
DTM				
C507	Datum/Uhrzeit/Zeitspanne	M	M	
2005	Datums- oder Uhrzeits- oder Zeitspannen-Funktion, Qualifier	M an..3	M an..3	<b>163 Verarbeitung, Beginndatum/-zeit</b>
2380	Datum oder Uhrzeit oder Zeitspanne, Wert	C an..35	R an..35	
2379	Datums- oder Uhrzeit- oder Zeitspannen-Format, Code	C an..3	R an..3	<b>303 CCYYMMDDHHMMZZZ</b>

**Bemerkung:**

Dieses Segment wird benutzt, um den Beginn-Zeitpunkt (Ablesung, Erfassung, Erzeugung) des Übertragungszeitraumes anzugeben, in dem alle im SG9 LIN aufgeführten Positionen liegen.

In DE2380 wird an der Stelle, die durch ZZZ in DE2379 definiert ist, die Abweichung der lokalen Zeit zur UTC angegeben.

**Beispiel:**

DTM+163:201002011100?+01:303'

Bez = Objekt-Bezeichner  
 Nr = Laufende Segmentnummer im Guide  
 MaxWdh = Maximale Wiederholung der Segmente/Gruppen  
 Zähler = Nummer der Segmente/Gruppen im Standard

St = Status  
 EDIFACT: M=Muss/Mandatory, C=Conditional  
 Anwendung: R=Erforderlich/Required, O=Optional,  
 D=Abhängig von/Dependent, N=Nicht benutzt/Not used

## Segmentlayout

Zähler	Nr	Bez	Standard		BDEW		Ebene	Name
			St	MaxWdh	St	MaxWdh		
0170		<b>SG5</b>	M	99999	M	1	1	Liefer-, bzw. Bezugsort
0190		<b>SG6</b>	M	99999	M	1	2	LOC-DTM-SG7-SG8-SG9
0210	17	<b>DTM</b>	C	9	D	1	3	Bilanzierungsmonat (DTM 2)

Standard			BDEW	
Bez	Name	St Format	St Format	Anwendung / Bemerkung
DTM				
C507	Datum/Uhrzeit/Zeitspanne	M	M	
2005	Datums- oder Uhrzeits- oder Zeitspannen-Funktion, Qualifier	M an..3	M an..3	<b>492 Bilanzierungsdatum, -zeit, -periode</b>
2380	Datum oder Uhrzeit oder Zeitspanne, Wert	C an..35	R an..35	
2379	Datums- oder Uhrzeit- oder Zeitspannen-Format, Code	C an..3	R an..3	<b>610 CCYMM</b>

**Bemerkung:**

Dieses Segment wird benutzt, um den Bezugsmonat/Jahr zur Bilanzsummenzeitreihe anzugeben.

**Beispiel:**

DTM+492:201004:610'

Bez = Objekt-Bezeichner  
 Nr = Laufende Segmentnummer im Guide  
 MaxWdh = Maximale Wiederholung der Segmente/Gruppen  
 Zähler = Nummer der Segmente/Gruppen im Standard

St = Status  
 EDIFACT: M=Muss/Mandatory, C=Conditional  
 Anwendung: R=Erforderlich/Required, O=Optional,  
 D=Abhängig von/Dependent, N=Nicht benutzt/Not used

## Segmentlayout

Zähler	Nr	Bez	Standard		BDEW		Ebene	Name
			St	MaxWdh	St	MaxWdh		
0170		<b>SG5</b>	M	99999	M	1	1	Liefer-, bzw. Bezugsort
0190		<b>SG6</b>	M	99999	M	1	2	LOC-DTM-SG7-SG8-SG9
0210	18	<b>DTM</b>	C	9	D	1	3	Ende Messperiode (DTM 3)

Standard			BDEW	
Bez	Name	St Format	St Format	Anwendung / Bemerkung
DTM				
C507	Datum/Uhrzeit/Zeitspanne	M	M	
2005	Datums- oder Uhrzeits- oder Zeitspannen-Funktion, Qualifier	M an..3	M an..3	<b>164 Verarbeitung, Endedatum/-zeit</b>
2380	Datum oder Uhrzeit oder Zeitspanne, Wert	C an..35	R an..35	
2379	Datums- oder Uhrzeit- oder Zeitspannen-Format, Code	C an..3	R an..3	<b>303 CCYYMMDDHHMMZZZ</b>

**Bemerkung:**

Dieses Segment wird benutzt, um den Ende-Zeitpunkt (Ablesung, Erfassung, Erzeugung) des Übertragungszeitraumes anzugeben, in dem alle im SG9 LIN aufgeführten Positionen liegen.

In DE2380 wird an der Stelle, die durch ZZZ in DE2379 definiert ist, die Abweichung der lokalen Zeit zur UTC angegeben.

**Beispiel:**

DTM+164:201006010800?+02:303'

Bez = Objekt-Bezeichner  
 Nr = Laufende Segmentnummer im Guide  
 MaxWdh = Maximale Wiederholung der Segmente/Gruppen  
 Zähler = Nummer der Segmente/Gruppen im Standard

St = Status  
 EDIFACT: M=Muss/Mandatory, C=Conditional  
 Anwendung: R=Erforderlich/Required, O=Optional,  
 D=Abhängig von/Dependent, N=Nicht benutzt/Not used

## Segmentlayout

Zähler	Nr	Bez	Standard		BDEW		Ebene	Name
			St	MaxWdh	St	MaxWdh		
0170		<b>SG5</b>	M	99999	M	1	1	Liefer-, bzw. Bezugsort
0190		<b>SG6</b>	M	99999	M	1	2	LOC-DTM-SG7-SG8-SG9
0210	19	<b>DTM</b>	C	9	D	1	3	Aggregationszeitpunkt zur Versionsangabe der betrachteten Summenzeitreihe (DTM 4)

Standard			BDEW	
Bez	Name	St Format	St Format	Anwendung / Bemerkung
DTM				
C507	Datum/Uhrzeit/Zeitspanne	M	M	
2005	Datums- oder Uhrzeits- oder Zeitspannen-Funktion, Qualifier	M an..3	M an..3	<b>293 Fertigstellungsdatum/-zeit</b>
2380	Datum oder Uhrzeit oder Zeitspanne, Wert	C an..35	R an..35	
2379	Datums- oder Uhrzeit- oder Zeitspannen-Format, Code	C an..3	R an..3	<b>204 CCYYMMDDHHMMSS</b>

**Bemerkung:**

Dieses Segment wird benutzt, um eine eindeutige Versionsnummer zu übermitteln. Zur Versionierung wird der Aggregationszeitpunkt für die Summenlastgänge verwendet.

**Beispiel:**

DTM+293:20100420103245:204'

Bez = Objekt-Bezeichner  
 Nr = Laufende Segmentnummer im Guide  
 MaxWdh = Maximale Wiederholung der Segmente/Gruppen  
 Zähler = Nummer der Segmente/Gruppen im Standard

St = Status  
 EDIFACT: M=Muss/Mandatory, C=Conditional  
 Anwendung: R=Erforderlich/Required, O=Optional,  
 D=Abhängig von/Dependent, N=Nicht benutzt/Not used

## Segmentlayout

Zähler	Nr	Bez	Standard		BDEW		Ebene	Name
			St	MaxWdh	St	MaxWdh		
0170		<b>SG5</b>	M	99999	M	1	1	Liefer-, bzw. Bezugsort
0190		<b>SG6</b>	M	99999	M	1	2	LOC-DTM-SG7-SG8-SG9
0210	20	<b>DTM</b>	C	9	D	1	3	Ablese-, Erfassungs-, Erzeugungszeitpunkt (DTM 5)

Standard			BDEW	
Bez	Name	St Format	St Format	Anwendung / Bemerkung
DTM				
C507	Datum/Uhrzeit/Zeitspanne	M	M	
2005	Datums- oder Uhrzeits- oder Zeitspannen-Funktion, Qualifier	M an..3	M an..3	<b>9 Bearbeitungs-/Verarbeitungsdatum/-zeit</b>
2380	Datum oder Uhrzeit oder Zeitspanne, Wert	C an..35	R an..35	
2379	Datums- oder Uhrzeit- oder Zeitspannen-Format, Code	C an..3	R an..3	<b>303 CCYYMMDDHHMMZZZ</b>

**Bemerkung:**

Dieses Segment wird benutzt, um eine eindeutige Versionsnummer zu übermitteln. Zur Versionierung wird der Erstellungszeitpunkt des Profils und der Profilschar verwendet.

In DE2380 wird an der Stelle, die durch ZZZ in DE2379 definiert ist, die Abweichung der lokalen Zeit zur UTC angegeben.

**Beispiel:**

DTM+9:201002012315?+01:303'

Bez = Objekt-Bezeichner  
 Nr = Laufende Segmentnummer im Guide  
 MaxWdh = Maximale Wiederholung der Segmente/Gruppen  
 Zähler = Nummer der Segmente/Gruppen im Standard

St = Status  
 EDIFACT: M=Muss/Mandatory, C=Conditional  
 Anwendung: R=Erforderlich/Required, O=Optional,  
 D=Abhängig von/Dependent, N=Nicht benutzt/Not used

## Segmentlayout

Zähler	Nr	Bez	Standard		BDEW		Ebene	Name
			St	MaxWdh	St	MaxWdh		
0170		SG5	M	99999	M	1	1	Liefer-, bzw. Bezugsort
0190		SG6	M	99999	M	1	2	LOC-DTM-SG7-SG8-SG9
0210	21	DTM	C	9	D	1	3	Ablese-, Erfassungs-, Erzeugungsdatum (DTM 6)

Standard			BDEW	
Bez	Name	St Format	St Format	Anwendung / Bemerkung
DTM				
C507	Datum/Uhrzeit/Zeitspanne	M	M	
2005	Datums- oder Uhrzeits- oder Zeitspannen-Funktion, Qualifier	M an..3	M an..3	<b>9 Bearbeitungs-/Verarbeitungsdatum/-zeit</b>
2380	Datum oder Uhrzeit oder Zeitspanne, Wert	C an..35	R an..35	
2379	Datums- oder Uhrzeit- oder Zeitspannen-Format, Code	C an..3	R an..3	<b>102 CCYYMMDD</b>

**Bemerkung:**

Dieses Segment wird benutzt, um das Ablese-/Erfassungsdatum anzugeben.

**Beispiel:**

DTM+9:20100601:102'

Bez = Objekt-Bezeichner  
 Nr = Laufende Segmentnummer im Guide  
 MaxWdh = Maximale Wiederholung der Segmente/Gruppen  
 Zähler = Nummer der Segmente/Gruppen im Standard

St = Status  
 EDIFACT: M=Muss/Mandatory, C=Conditional  
 Anwendung: R=Erforderlich/Required, O=Optional,  
 D=Abhängig von/Dependent, N=Nicht benutzt/Not used

## Segmentlayout

Zähler	Nr	Bez	Standard		BDEW		Ebene	Name
			St	MaxWdh	St	MaxWdh		
0170		<b>SG5</b>	M	99999	M	1	1	Liefer-, bzw. Bezugsort
0190		<b>SG6</b>	M	99999	M	1	2	LOC-DTM-SG7-SG8-SG9
0220		<b>SG7</b>	C	99	D	1	3	Referenzangaben zum Zähler
0230	22	<b>RFF</b>	M	1	M	1	3	Referenzangaben

Standard			BDEW	
Bez	Name	St Format	St Format	Anwendung / Bemerkung
RFF				
C506	Referenz	M	M	
1153	Referenz, Qualifier	M an..3	M an..3	<b>MG Zählernummer</b>
1154	Referenz, Identifikation	C an..70	R an..70	Zählernummer (z. B. "Eigentums-" oder "Gerätenummer")

**Bemerkung:**

Dieses Segment dient zur Angabe der Zählernummer.

**Beispiel:**

RFF+MG: 8465929523'

Bez = Objekt-Bezeichner  
 Nr = Laufende Segmentnummer im Guide  
 MaxWdh = Maximale Wiederholung der Segmente/Gruppen  
 Zähler = Nummer der Segmente/Gruppen im Standard

St = Status  
 EDIFACT: M=Muss/Mandatory, C=Conditional  
 Anwendung: R=Erforderlich/Required, O=Optional,  
 D=Abhängig von/Dependent, N=Nicht benutzt/Not used



## Segmentlayout

Zähler	Nr	Bez	Standard		BDEW		Ebene	Name
			St	MaxWdh	St	MaxWdh		
0170		<b>SG5</b>	M	99999	M	1	1	Liefer-, bzw. Bezugsort
0190		<b>SG6</b>	M	99999	M	1	2	LOC-DTM-SG7-SG8-SG9
0250		<b>SG8</b>	C	99	D	99	3	Eigenschaft oder Merkmal zum Zähler oder zur Messung
0260	23	<b>CCI</b>	M	1	M	1	3	Ablesegrund (CCI 1)

Standard			BDEW	
Bez	Name	St Format	St Format	Anwendung / Bemerkung
CCI				
7059	Klassentyp, Code	C an..3	R an..3	<b>ACH Ablesegrund</b>
C502	Einzelheiten zu Maßangaben	C	N	
6313	Gemessene Dimension, Code	C an..3	N	Nicht benutzt
C240	Merkmalsbeschreibung	C	R	
7037	Merkmal, Code	M an..17	M an..17	Ablesegrund, codiert. <b>COM</b> Gerätewechsel (change of meter) <b>IOM</b> Geräteinbau (installation of meter) <b>ROM</b> Geräteausbau (removal of meter) <b>COS</b> Vertragswechsel (Lieferantenwechsel oder Ein-, bzw. Auszug) <b>COB</b> Bilanzierungsgebietswechsel (change of balancing area) <b>CMP</b> Geräteparameteränderung <b>PMR</b> Turnusablesung (periodic meter reading) <b>COT</b> Zwischenablesung (z. B. bei Tarifwechsel)

**Bemerkung:**

Das Segment muss bei der Übertragung von Zählerständen (SLP) angegeben werden.  
 Diese Angaben beziehen sich auf das vorangegangene LOC-Segment.  
 Es beschreibt den Grund für die Übertragung von Zählerständen.  
 Eine Darstellung der zulässigen Kombinationen befindet sich im Anwendungshandbuch.

**Beispiel:**

CCI+ACH++COS'

Bez = Objekt-Bezeichner  
 Nr = Laufende Segmentnummer im Guide  
 MaxWdh = Maximale Wiederholung der Segmente/Gruppen  
 Zähler = Nummer der Segmente/Gruppen im Standard

St = Status  
 EDIFACT: M=Muss/Mandatory, C=Conditional  
 Anwendung: R=Erforderlich/Required, O=Optional,  
 D=Abhängig von/Dependent, N=Nicht benutzt/Not used

## Segmentlayout

Zähler	Nr	Bez	Standard		BDEW		Ebene	Name
			St	MaxWdh	St	MaxWdh		
0170		<b>SG5</b>	M	99999	M	1	1	Liefer-, bzw. Bezugsort
0190		<b>SG6</b>	M	99999	M	1	2	LOC-DTM-SG7-SG8-SG9
0250		<b>SG8</b>	C	99	D	99	3	Eigenschaft oder Merkmal zum Zähler oder zur Messung
0260	24	<b>CCI</b>	M	1	M	1	3	Erfassungshinweis (CCI 2)

Standard			BDEW	
Bez	Name	St Format	St Format	Anwendung / Bemerkung
CCI				
7059	Klassentyp, Code	C an..3	R an..3	<b>16 Parametereigenschaft</b>
C502	Einzelheiten zu Maßangaben	C	N	
6313	Gemessene Dimension, Code	C an..3	N	Nicht benutzt
C240	Merkmalsbeschreibung	C	R	
7037	Merkmal, Code	M an..17	M an..17	Erfassungshinweis, codiert. <b>SMV Anfangszählerstand (start measure value) (z. B. bei Geräte-, Lieferantenwechsel, Einzug)</b> <b>EMV Endzählerstand (end measure value) (z. B. bei Geräte-, Lieferantenwechsel, Auszug)</b> <b>MRV Zählerstand (meter reading value) (bei Turnus- oder Zwischenablesung)</b>

**Bemerkung:**

Das Segment muss bei der Übertragung von Zählerständen (SLP) angegeben werden.  
 Diese Angaben beziehen sich auf das vorangegangene LOC-Segment.  
 Es beschreibt die Art des Zählerstandes.  
 Eine Darstellung der zulässigen Kombinationen befindet sich im Anwendungshandbuch.

**Beispiel:**

CCI+16++SMV'

Bez = Objekt-Bezeichner  
 Nr = Laufende Segmentnummer im Guide  
 MaxWdh = Maximale Wiederholung der Segmente/Gruppen  
 Zähler = Nummer der Segmente/Gruppen im Standard

St = Status  
 EDIFACT: M=Muss/Mandatory, C=Conditional  
 Anwendung: R=Erforderlich/Required, O=Optional,  
 D=Abhängig von/Dependent, N=Nicht benutzt/Not used

## Segmentlayout

Zähler	Nr	Bez	Standard		BDEW		Ebene	Name
			St	MaxWdh	St	MaxWdh		
0170		<b>SG5</b>	M	99999	M	1	1	Liefer-, bzw. Bezugsort
0190		<b>SG6</b>	M	99999	M	1	2	LOC-DTM-SG7-SG8-SG9
0250		<b>SG8</b>	C	99	D	99	3	Eigenschaft oder Merkmal zum Zähler oder zur Messung
0260	25	<b>CCI</b>	M	1	M	1	3	EEG-Zeitreihentyp (CCI 3)

Bez	Name	Standard		BDEW		Anwendung / Bemerkung
		St	Format	St	Format	
CCI						
7059	Klassentyp, Code	C	an..3	R	an..3	<b>15 Struktur</b>
C502	Einzelheiten zu Maßangaben	C		N		
6313	Gemessene Dimension, Code	C	an..3	N		Nicht benutzt
C240	Merkmalsbeschreibung	C		R		
7037	Merkmal, Code	M	an..17	M	an..17	Hier ist der entsprechende Code des EEG-Überführungszeitreihentyps anzugeben. Details sind der jeweils gültigen EDI@Energy-Codeliste der Zeitreihentypen zu entnehmen.

**Bemerkung:**

Das Segment muss bei der Übertragung von EEG-Überführungszeitreihen angegeben werden.  
Diese Angaben beziehen sich auf das vorangegangene LOC-Segment.  
Es beschreibt den Zeitreihentyp der EEG-Überführungszeitreihe.

DE7037: Es wird der EEG-Zeitreihentyp aus der EDI@Energy-Codeliste der Zeitreihentypen angegeben.

**Beispiel:**

CCI+15++BI1'

Bez = Objekt-Bezeichnung  
Nr = Laufende Segmentnummer im Guide  
MaxWdh = Maximale Wiederholung der Segmente/Gruppen  
Zähler = Nummer der Segmente/Gruppen im Standard

St = Status  
EDIFACT: M=Muss/Mandatory, C=Conditional  
Anwendung: R=Erforderlich/Required, O=Optional,  
D=Abhängig von/Dependent, N=Nicht benutzt/Not used

## Segmentlayout

Zähler	Nr	Bez	Standard		BDEW		Ebene	Name
			St	MaxWdh	St	MaxWdh		
0170		<b>SG5</b>	M	99999	M	1	1	Liefer-, bzw. Bezugsort
0190		<b>SG6</b>	M	99999	M	1	2	LOC-DTM-SG7-SG8-SG9
0280		<b>SG9</b>	C	99999	D	99999	3	Positionsdaten
0290	26	<b>LIN</b>	M	1	M	1	3	lfd. Position

Standard			BDEW	
Bez	Name	St Format	St Format	Anwendung / Bemerkung
LIN				
1082	Positionsnummer	C an..6	R n..6	Laufende Positionsnummer innerhalb eines Messpunktes (von 0 bis n)

**Bemerkung:**

Dieses Segment zeigt den Beginn des Positionsteils innerhalb einer Lokation an. Der Positionsteil wird durch Wiederholung von Segmentgruppen gebildet, die immer mit einem LIN-Segment beginnen. Die Positionsnummer wird hochgezählt, um verschiedene Messwerte (mehrere Zählwerke) oder Messwertreihen (z. B. Wirk- und Blindarbeit) an einem Mess- oder Zählpunkt zu bilden.

DE1082: Es dürfen ausschließlich natürliche Zahlen inklusive der Null in diesem Datenelement verwendet werden.

**Beispiel:**

LIN+1 '

Bez = Objekt-Bezeichner  
 Nr = Laufende Segmentnummer im Guide  
 MaxWdh = Maximale Wiederholung der Segmente/Gruppen  
 Zähler = Nummer der Segmente/Gruppen im Standard

St = Status  
 EDIFACT: M=Muss/Mandatory, C=Conditional  
 Anwendung: R=Erforderlich/Required, O=Optional,  
 D=Abhängig von/Dependent, N=Nicht benutzt/Not used

## Segmentlayout

Zähler	Nr	Bez	Standard		BDEW		Ebene	Name
			St	MaxWdh	St	MaxWdh		
0170		<b>SG5</b>	M	99999	M	1	1	Liefer-, bzw. Bezugsort
0190		<b>SG6</b>	M	99999	M	1	2	LOC-DTM-SG7-SG8-SG9
0280		<b>SG9</b>	C	99999	D	99999	3	Positionsdaten
0300	27	<b>PIA</b>	C	9	R	1	4	OBIS-Kennzahl

Standard			BDEW	
Bez	Name	St Format	St Format	Anwendung / Bemerkung
PIA				
4347	Produkt-/Erzeugnisnummer, Qualifizier	M an..3	M an..3	<b>5 Produktidentifikation</b>
C212	Waren-/Leistungsnummer, Identifikation	M	M	
7140	Produkt-/Leistungsnummer	C an..35	R an..35	OBIS-Kennzahl
7143	Art der Produkt-/Leistungsnummer, Code	C an..3	R an..3	<b>SRW OBIS-Kennzahl</b> <b>Z02 BDEW OBIS-ähnliche Kennzahl</b>

**Bemerkung:**

Dieses Segment wird benutzt, um die Produktidentifikation für die aktuelle Position unter Verwendung des OBIS-Kennzeichens anzugeben. Diese Identifikation ist beim Austausch von Daten zu Energiemengen innerhalb der deutschen Energiewirtschaft zu verwenden.

C212 - DE7140: Es wird die OBIS-Kennzahl angegeben. Die Einheiten (kWh, kvarh) sind implizit in der OBIS-Kennzahl enthalten. Eine Liste der am häufigsten verwendeten Kennzeichnungen befindet sich im Dokument: „OBIS-Kennzahlen-System“ innerhalb der BDEW-Dokumentationen.

Es sind immer alle ableserelevanten Zählwerke eines Zählers im Zusammenhang (LIN+1' ... LIN+2' ...) zu übertragen.

**Beispiel:**

PIA+5+1-1?:1.8.1:SRW'  
PIA+5+1-1?:1.29.1:SRW'

Bez = Objekt-Bezeichner  
Nr = Laufende Segmentnummer im Guide  
MaxWdh = Maximale Wiederholung der Segmente/Gruppen  
Zähler = Nummer der Segmente/Gruppen im Standard

St = Status  
EDIFACT: M=Muss/Mandatory, C=Conditional  
Anwendung: R=Erforderlich/Required, O=Optional,  
D=Abhängig von/Dependent, N=Nicht benutzt/Not used

## Segmentlayout

Zähler	Nr	Bez	Standard		BDEW		Ebene	Name
			St	MaxWdh	St	MaxWdh		
0170		<b>SG5</b>	M	99999	M	1	1	Liefer-, bzw. Bezugsort
0190		<b>SG6</b>	M	99999	M	1	2	LOC-DTM-SG7-SG8-SG9
0280		<b>SG9</b>	C	99999	D	99999	3	Positionsdaten
0350		<b>SG10</b>	M	9999	M	9999	4	QTY-DTM-ST5
0360	28	<b>QTY</b>	M	1	M	1	4	Mengenangaben

		Standard		BDEW	
Bez	Name	St	Format	St	Format
QTY					
C186	Mengenangaben	M		M	
6063	Menge, Qualifier	M	an..3	M	an..3
					220 Abgelesener Wert (wahrer Wert, abrechnungsrelevant) 67 Ersatzwert - geschätzt, veranschlagt (abrechnungsrelevant) 201 Vorschlagswert (nicht abrechnungsrelevant) 20 Nicht verwendbarer Wert (nicht abrechnungsrelevant) 187 Prognosewert 79 Energiemenge summiert (Summenwert, Bilanzsumme)
6060	Menge	M	n..35	M	n..35

**Bemerkung:**

Hinweise zu DE 6063:

Bei Angabe saldierter Energiemengen wird mittels SG6-DTM, bzw. SG10-DTM die korrespondierende Messperiode angegeben. Um Angaben zu Zählerständen zu übermitteln, werden über o.g. Segmente der Ablesezeitpunkt spezifiziert und über SG8-CCI Ablesehinweise spezifiziert. Der Qualifier 187-Prognosewert wird zur Übermittlung der ausgerollten, normierten Lastprofile (vorläufiger Wert, nicht abrechnungsrelevant) verwendet und kann auch bei der Übermittlung von Brennwert und Z-Zahl genutzt werden.

Eine Übersicht zur Nutzung der Qualifier des DE6063 befindet sich im Anwendungshandbuch

Zur Korrektur (nach erfolgter Stornierung) einzelner Werte oder einer Zeitreihe ist eine Statuszusatzangabe (SG10-ST5) anzugeben.

DE 6060: Im deutschen Energiemarkt werden positive Werte mit maximal 3 Nachkommastellen verwendet. Weitere Angaben zur Anzahl Nachkommastellen befinden sich im Anwendungshandbuch.

**Beispiel:**

QTY+220:4250.465'  
QTY+67:4250.465'

Bez = Objekt-Bezeichner  
 Nr = Laufende Segmentnummer im Guide  
 MaxWdh = Maximale Wiederholung der Segmente/Gruppen  
 Zähler = Nummer der Segmente/Gruppen im Standard

St = Status  
 EDIFACT: M=Muss/Mandatory, C=Conditional  
 Anwendung: R=Erforderlich/Required, O=Optional,  
 D=Abhängig von/Dependent, N=Nicht benutzt/Not used

## Segmentlayout

Zähler	Nr	Bez	Standard		BDEW		Ebene	Name
			St	MaxWdh	St	MaxWdh		
0170		<b>SG5</b>	M	99999	M	1	1	Liefer-, bzw. Bezugsort
0190		<b>SG6</b>	M	99999	M	1	2	LOC-DTM-SG7-SG8-SG9
0280		<b>SG9</b>	C	99999	D	99999	3	Positionsdaten
0350		<b>SG10</b>	M	9999	M	9999	4	QTY-DTM-STS
0370	29	<b>DTM</b>	C	9	D	2	5	Beginn Messperiode (DTM 1)

			Standard	BDEW	
Bez	Name		St	Format	Anwendung / Bemerkung
DTM					
C507	Datum/Uhrzeit/Zeitspanne		M		M
2005	Datums- oder Uhrzeits- oder Zeitspannen-Funktion, Qualifier		M	an..3	M an..3
2380	Datum oder Uhrzeit oder Zeitspanne, Wert		C	an..35	R an..35
2379	Datums- oder Uhrzeit- oder Zeitspannen-Format, Code		C	an..3	R an..3
					<b>163 Verarbeitung, Beginndatum/-zeit</b>
					<b>102 CCYYMMDD</b>
					<b>303 CCYYMMDDHHMMZZ</b>

**Bemerkung:**

Dieses Segment wird benutzt, um den Beginn-Zeitpunkt (Ablesung, Erfassung, Erzeugung) zu den Daten im vorangegangenen QTY-Segment anzugeben.

Im Gasbereich wird die Gültigkeitsperiode des Brennwertes/Zustandszahl gem. G685 angegeben. Für die Übermittlung des Beginn-Datums für Brennwert und Z-Zahl zu Zählerständen (SLP) ist die Verwendung des Tagesdatums (DE2379=102), zu Lastgängen (RLM), die Verwendung von Datum/Uhrzeit (DE2379=303) vorgesehen.

In DE2380 wird an der Stelle, die durch ZZZ in DE2379 definiert ist, die Abweichung der lokalen Zeit zur UTC angegeben.

**Beispiel:**

DTM+163:199901010000?+01:303'

Bez = Objekt-Bezeichner  
 Nr = Laufende Segmentnummer im Guide  
 MaxWdh = Maximale Wiederholung der Segmente/Gruppen  
 Zähler = Nummer der Segmente/Gruppen im Standard

St = Status  
 EDIFACT: M=Muss/Mandatory, C=Conditional  
 Anwendung: R=Erforderlich/Required, O=Optional,  
 D=Abhängig von/Dependent, N=Nicht benutzt/Not used

## Segmentlayout

Zähler	Nr	Bez	Standard		BDEW		Ebene	Name
			St	MaxWdh	St	MaxWdh		
0170		<b>SG5</b>	M	99999	M	1	1	Liefer-, bzw. Bezugsort
0190		<b>SG6</b>	M	99999	M	1	2	LOC-DTM-SG7-SG8-SG9
0280		<b>SG9</b>	C	99999	D	99999	3	Positionsdaten
0350		<b>SG10</b>	M	9999	M	9999	4	QTY-DTM-STS
0370	30	<b>DTM</b>	C	9	D	2	5	Ende Messperiode (DTM 2)

		Standard		BDEW	
Bez	Name	St	Format	St	Format
DTM					
C507	Datum/Uhrzeit/Zeitspanne	M		M	
2005	Datums- oder Uhrzeits- oder Zeitspannen-Funktion, Qualifier	M	an..3	M	an..3
2380	Datum oder Uhrzeit oder Zeitspanne, Wert	C	an..35	R	an..35
2379	Datums- oder Uhrzeit- oder Zeitspannen-Format, Code	C	an..3	R	an..3
					Anwendung / Bemerkung
					<b>164 Verarbeitung, Endedatum/-zeit</b>
					<b>102 CCYYMMDD</b>
					<b>303 CCYYMMDDHHMMZZ</b>

**Bemerkung:**

Dieses Segment wird benutzt, um den Ende-Zeitpunkt (Ablesung, Erfassung, Erzeugung) zu den Daten im vorangegangenen QTY-Segment anzugeben.

Im Gasbereich wird die Gültigkeitsperiode des Brennwertes/Zustandszahl gem. G685 angegeben. Für die Übermittlung des Beginn-Datums für Brennwert und Z-Zahl zu Zählerständen (SLP) ist die Verwendung des Tagesdatums (DE2379=102), zu Lastgängen (RLM), die Verwendung von Datum/Uhrzeit (DE2379=303) vorgesehen.

In DE2380 wird an der Stelle, die durch ZZZ in DE2379 definiert ist, die Abweichung der lokalen Zeit zur UTC angegeben.

**Beispiel:**

DTM+164:199901310015?+01:303'

Bez = Objekt-Bezeichner  
 Nr = Laufende Segmentnummer im Guide  
 MaxWdh = Maximale Wiederholung der Segmente/Gruppen  
 Zähler = Nummer der Segmente/Gruppen im Standard

St = Status  
 EDIFACT: M=Muss/Mandatory, C=Conditional  
 Anwendung: R=Erforderlich/Required, O=Optional,  
 D=Abhängig von/Dependent, N=Nicht benutzt/Not used



## Segmentlayout

Zähler	Nr	Bez	Standard		BDEW		Ebene	Name
			St	MaxWdh	St	MaxWdh		
0170		<b>SG5</b>	M	99999	M	1	1	Liefer-, bzw. Bezugsort
0190		<b>SG6</b>	M	99999	M	1	2	LOC-DTM-SG7-SG8-SG9
0280		<b>SG9</b>	C	99999	D	99999	3	Positionsdaten
0350		<b>SG10</b>	M	9999	M	9999	4	QTY-DTM-STS
0370	31	<b>DTM</b>	C	9	D	2	5	Ablese-, Erfassungs-, Erzeugungsdatum (DTM 3)

Standard			BDEW	
Bez	Name	St Format	St Format	Anwendung / Bemerkung
DTM				
C507	Datum/Uhrzeit/Zeitspanne	M	M	
2005	Datums- oder Uhrzeits- oder Zeitspannen-Funktion, Qualifier	M an..3	M an..3	<b>9 Bearbeitungs-/Verarbeitungsdatum/-zeit</b>
2380	Datum oder Uhrzeit oder Zeitspanne, Wert	C an..35	R an..35	
2379	Datums- oder Uhrzeit- oder Zeitspannen-Format, Code	C an..3	R an..3	<b>102 CCYYMMDD</b>

**Bemerkung:**

Dieses Segment wird benutzt, um das Ablese-/Erfassungsdatum zu den Daten im vorangegangenen QTY-Segment anzugeben.

Bei der Übermittlung von Zählerständen wird auf die Angabe der Uhrzeit verzichtet (DE2379 = 102).

**Beispiel:**

DTM+9:200803051000???+02:102'  
DTM+9:20080201:102'

Bez = Objekt-Bezeichner  
Nr = Laufende Segmentnummer im Guide  
MaxWdh = Maximale Wiederholung der Segmente/Gruppen  
Zähler = Nummer der Segmente/Gruppen im Standard

St = Status  
EDIFACT: M=Muss/Mandatory, C=Conditional  
Anwendung: R=Erforderlich/Required, O=Optional,  
D=Abhängig von/Dependent, N=Nicht benutzt/Not used

## Segmentlayout

Zähler	Nr	Bez	Standard		BDEW		Ebene	Name
			St	MaxWdh	St	MaxWdh		
0170		<b>SG5</b>	M	99999	M	1	1	Liefer-, bzw. Bezugsort
0190		<b>SG6</b>	M	99999	M	1	2	LOC-DTM-SG7-SG8-SG9
0280		<b>SG9</b>	C	99999	D	99999	3	Positionsdaten
0350		<b>SG10</b>	M	9999	M	9999	4	QTY-DTM-STS
0380	32	<b>STS</b>	C	9	D	4	5	Statuszusatzinformation / Tarif

			Standard	BDEW	
Bez	Name		St	Format	Anwendung / Bemerkung
STS					
C601	Statuskategorie		C		R
9015	Statuskategorie, Code		M	an..3	M an..3
<b>6 Vertrag</b>					
<b>8 Messwertqualität</b>					
C555	Status		C		D
4405	Status, Code		M	an..3	M an..3
<b>T1 Tarif 1</b>					
<b>T2 Tarif 2</b>					
<b>T3 Tarif 3</b>					
<b>T4 Tarif 4</b>					
<b>T5 Tarif 5</b>					
<b>T6 Tarif 6</b>					
<b>T7 Tarif 7</b>					
<b>T8 Tarif 8</b>					
<b>T9 Tarif 9</b>					
1131	Codeliste, Code		C	an..17	R an..17
<b>108 Tarifplan</b>					
C556	Statusanlaß		C		D
9013	Statusanlaß, Code		M	an..3	M an..3
Statuszusatzinformation					

**Bemerkung:**

Dieses Segment enthält Informationen zu den einzelnen Mengenwerten.

Es kann verwendet werden um eine korrespondierende Tarifinformation zu den einzelnen Lastgangwerten - DE9015 = 6, DE1131 = 108 (nur bei elektrischer Energie) oder Zusatzinformationen zum Status eines Messwertes (Strom, Gas, Zählerstand, Lastgangwert) anzugeben - DE9015 = 8.

Die für die Statuszusatzinformation zur Verfügung stehenden Qualifier (DE9013) sind in der EDI@Energy Codeliste der Statuszusatzinformationen angegeben.

**Beispiel:**

STS+8+T2:108'

Der im QTY genannte Wert steht in Relation zum Tarif 2

STS+8++ZA4'

Zu dem im QTY genannten Zählerstand wird die Statuszusatzinformation angegeben, dass ein Ersatzwert aufgrund eines fehlerhaften Ablesewertes übermittelt wird

Bez = Objekt-Bezeichner  
 Nr = Laufende Segmentnummer im Guide  
 MaxWdh = Maximale Wiederholung der Segmente/Gruppen  
 Zähler = Nummer der Segmente/Gruppen im Standard

St = Status  
 EDIFACT: M=Muss/Mandatory, C=Conditional  
 Anwendung: R=Erforderlich/Required, O=Optional,  
 D=Abhängig von/Dependent, N=Nicht benutzt/Not used

## Segmentlayout

Zähler	Nr	Bez	Standard		BDEW		Ebene	Name
			St	MaxWdh	St	MaxWdh		
0440	33	<b>UNT</b>	M	1	M	1	0	Nachrichten-Endesegment
			Standard		BDEW			
Bez	Name	St Format		St Format	Anwendung / Bemerkung			
UNT								
0074	Anzahl der Segmente in einer Nachricht	M	n..6	M	n..6	Hier wird die Gesamtzahl der Segmente einer Nachricht angegeben.		
0062	Nachrichten-Referenznummer	M	an..14	M	an..14	Die Referenznummer aus dem UNH-Segment muss hier wiederholt werden.		

**Bemerkung:**

Das UNT-Segment ist ein Muss-Segment in UN/EDIFACT. Es muss immer das letzte Segment in einer Nachricht sein.

**Beispiel:**

UNT+31+1'

Bez = Objekt-Bezeichner  
 Nr = Laufende Segmentnummer im Guide  
 MaxWdh = Maximale Wiederholung der Segmente/Gruppen  
 Zähler = Nummer der Segmente/Gruppen im Standard

St = Status  
 EDIFACT: M=Muss/Mandatory, C=Conditional  
 Anwendung: R=Erforderlich/Required, O=Optional,  
 D=Abhängig von/Dependent, N=Nicht benutzt/Not used

## Änderungshistorie

Lfd.Nr	Ort	Änderungen		Grund der Anpassung	Status
		Bisher	Neu		
Ä 001	UNH, gesamtes Dokument	V2.2a	V2.2b	Neue Version, zusätzlich wurden im gesamten Dokument Schreibfehler, Layout, etc. geändert, die keinen Einfluss auf die inhaltliche Aussage haben.	genehmigt
Ä 002	BGM-DE1001	keine Angabe	Z16-Profilschar	Abbildung der Profilschar	genehmigt
Ä 003	BGM-DE1001	keine Angabe	Z20-Vergangenheitswerte für TEP mit Referenzmessung	Abbildung der TEP mit Referenzmessung	genehmigt
Ä 004	BGM-DE1004	EDI-Nachrichtenummer vergeben vom Absender des Dokuments	Eindeutige EDI-Nachrichtenummer vergeben vom Absender des Dokuments	Die Dokumentennummer aus dem BGM muss eindeutig sein, da für die Stornierung auf diese Nummer referenziert wird.	genehmigt
Ä 005	SG6(2)-LOC	Dieses Segment wird zur Angabe der Lokation benutzt, für den die (Zähler-)Daten gelten.  C517: Die Zählpunktbezeichnung, die Lastprofilbezeichnung oder das Bilanzierungsgebiet der EEG-Überführungszeitreihe muss immer angegeben werden. Bei der Übermittlung von EEG-Überführungszeitreihen werden zwei SG6-LOC-Segmente verwendet.	Bemerkung: Dieses Segment wird zur Angabe der Identifikation benutzt, für den die Daten gelten.  C517: Die Zählpunktbezeichnung, die Profilbezeichnung, Profilschar oder das Bilanzierungsgebiet der EEG-Überführungszeitreihe muss immer angegeben werden. Bei der Übermittlung von EEG-Überführungszeitreihen werden zwei SG6-LOC-Segmente verwendet.	Anpassung an Einspeiserprozesse und neue MaBiS	genehmigt
Ä 006	SG6(2)-LOC-DE3227	keine Angabe	Z06 - Profilschar	Anpassung an Einspeiserprozesse und neue MaBiS	genehmigt
Ä 007	SG6(2)-LOC-DE3225	Lokation, bzw. Angabe zum Zähler oder Messplatz ("Zählpunktbezeichnung", Bezeichnung des Standardlastprofils oder Bilanzierungsgebiet-von).	Zählpunktbezeichnung, Bezeichnung des Profils, der Profilschar oder Bilanzierungsgebiet-von).	Anpassung an Einspeiserprozesse und neue MaBiS	genehmigt
Ä 008	SG6(2)-DTM(1)	Dieses Segment wird benutzt, um den Beginn-Zeitpunkt (Ablesung, Erfassung, Erzeugung) anzugeben. Im Anwendungshandbuch ist eine Übersicht zur Verwendung dargestellt.	Dieses Segment wird benutzt, um den Beginn-Zeitpunkt (Ablesung, Erfassung, Erzeugung) des Übertragungszeitraumes anzugeben, in dem alle im SG9 LIN aufgeführten Positionen liegen.	Präzisierung und Löschung des Verweises auf das AHB	genehmigt
Ä 009	SG6(2)-DTM(2)	Im Anwendungshandbuch ist eine Übersicht zur Verwendung dargestellt.	keine Angabe	Löschung des Verweises auf das AHB	genehmigt
Ä 010	SG6(2)-DTM(3)	Dieses Segment wird benutzt, um den Ende-Zeitpunkt (Ablesung, Erfassung, Erzeugung) anzugeben. Im Anwendungshandbuch ist eine	Dieses Segment wird benutzt, um den Ende-Zeitpunkt (Ablesung, Erfassung, Erzeugung) des Übertragungszeitraumes anzugeben, in dem alle	Präzisierung und Löschung des Verweises auf das AHB	genehmigt

## Änderungshistorie

Lfd.Nr	Ort	Änderungen		Grund der Anpassung	Status
		Bisher	Neu		
		Übersicht zur Verwendung dargestellt.	im SG9 LIN aufgeführten Positionen liegen.		
Ä 011	SG6(2)-DTM(4)	Im Anwendungshandbuch ist eine Übersicht zur Verwendung dargestellt.	keine Angabe	Löschung des Verweises auf das AHB	genehmigt
Ä 012	SG6(2)-DTM(3)	Dieses Segment wird benutzt, um den Ablese-, Erfassungs-, Erzeugung-Zeitpunkt anzugeben.  Im Anwendungshandbuch ist eine Übersicht zur Verwendung dargestellt.	Dieses Segment wird benutzt, um eine eindeutige Versionsnummer zu übermitteln. Zur Versionierung wird der Erstellungszeitpunkt des Profils und der Profilschar verwendet.	Präzisierung und Löschung des Verweises auf das AHB	genehmigt
Ä 013	SG6(2)-DTM(6)	Im Anwendungshandbuch ist eine Übersicht zur Verwendung dargestellt.	keine Angabe	Löschung des Verweises auf das AHB	genehmigt
Ä 014	SG7	max Rep. = 99	max Rep. = 1	Präzisierung: in einer MSCONS können nur Werte zu einem Gerät übertragen werden	genehmigt
Ä 015	SG7-RFF	Dieses Segment dient zur Angabe von Referenzen, die sich auf den Zähler beziehen.  Das Segment muss bei der Übertragung von Zählerständen (SLP) angegeben werden.	Dieses Segment dient zur Angabe der Zählernummer.	Erste Satz präzisiert. Zweite Satz entfernt da im AHB beschrieben	genehmigt
Ä 016	SG8-CCI(3)	C2402 - DE7037: Es wird der EEG-Zeitreihentyp aus der EDI@Energy-Codeliste der Zeitreihentypen angegeben.	DE7037: Es wird der EEG-Zeitreihentyp aus der EDI@Energy-Codeliste der Zeitreihentypen angegeben.	C2402 nicht korrekt und Angabe nicht notwendig, daher gelöscht	genehmigt
Ä 017	SG9-LIN	keine Angabe	DE1082: Es dürfen ausschließlich natürliche Zahlen inklusive der Null in diesem Datenelement verwendet werden.	Präzisierung aufgrund der Erweiterung des Anwendungsbereichs der MSCONS zur Übertragung von Profilscharen: Temperaturen können nur als ganze °C übertrage werden.	genehmigt
Ä 018	SG9-LIN-DE1082	Laufende Positionsnummer innerhalb eines Messpunktes (von 1 bis n)	Laufende Positionsnummer innerhalb eines Messpunktes (von 0 bis n)	Abbildung der Profilschar (TMZ)	genehmigt
Ä 019	SG9-PIA	C212 - DE7140: Es wird die OBIS-Kennzahl angegeben. Die Einheiten (kWh, kvarh) sind implizit in der OBISKennzahl enthalten. Eine Liste der am häufigsten verwendeten Kennzeichnungen befindet sich im Dokument: „OBIS-Kennzahlen-System“ innerhalb der BDEW-Dokumentationen.	DE7140: Es wird die OBIS-Kennzahl angegeben. Die Einheiten (kWh, kvarh) sind implizit in der OBIS-Kennzahl enthalten. Eine Liste der zu verwendenden Kennzeichnungen befindet sich im Dokument: „OBIS-Kennzahlen-System“ innerhalb der EDI@Energy-Dokumentationen.	Eine Liste der im deutschen Energiemarkt zu verwendenden Kennzeichnungen befindet sich im Dokument: „OBIS-Kennzahlen-System“ innerhalb der BDEW-Dokumentationen	genehmigt
Ä 020	SG9-PIA-DE7143	keine Angabe	Z02-OBIS-ähnliche Kennzahl	Abbildung der Profilschar (OBIS f. K/h)	genehmigt
Ä 021	SG10-DTM(1)	Im Anwendungshandbuch ist eine Übersicht zur Verwendung dargestellt.		Löschung des Verweises auf das AHB	genehmigt

## Änderungshistorie

Lfd.Nr	Ort	Änderungen		Grund der Anpassung	Status
		Bisher	Neu		
Ä 022	SG10-DTM(2)	Im Anwendungshandbuch ist eine Übersicht zur Verwendung dargestellt.		Löschung des Verweises auf das AHB	genehmigt
Ä 023	SG10-DTM(3)-Beispiel	DTM+9:200803051000??'+02:303'	DTM+9:200803051000??'+02:102'	Fehler im Beispiel korrigiert	genehmigt
Ä 024	SG10-DTM(3)	Im Anwendungshandbuch ist eine Übersicht zur Verwendung dargestellt.		Löschung des Verweises auf das AHB	genehmigt
Ä 025	SG10-STS	Statuszusatzinformation / Tarif (nur Strom)	Statuszusatzinformation / Tarif	Der Zusatz „nur Strom“ gelöscht, da als Bedingung im AHB	genehmigt