

Nachrichtenbeschreibung

## **EDI@Energy MSCONS**

auf Basis

### **MSCONS**

Bericht über den Verbrauch messbarer Dienstleistungen

### **UN D.04B S3**

Version: 2.2e  
Herausgabedatum: 01.04.2015  
Autor: BDEW

Nachrichtenstruktur.....	2
Diagramm .....	4
Segmentlayout.....	5
Änderungshistorie .....	39

---

## Nachrichtenstruktur

Zähler Nr	Bez	St	/ BDEW	MaxWdh	/ BDEW	Ebene	Inhalt
0000 2	<b>UNB</b>	M	<b>M</b>	1	<b>1</b>	0	Nutzdaten-Kopfsegment
0010 3	<b>UNH</b>	M	<b>M</b>	1	<b>1</b>	0	Nachrichtenkopfsegment
0020 4	<b>BGM</b>	M	<b>M</b>	1	<b>1</b>	0	Nachrichtenbeginn
0030 5	<b>DTM</b>	M	<b>M</b>	9	<b>1</b>	1	Nachrichtendatum
0050	<b>SG1</b>	C	<b>D</b>	9	<b>1</b>	1	Referenz
0060 6	<b>RFF</b>	M	<b>M</b>	1	<b>1</b>	1	Referenzangaben
0050	<b>SG1</b>	C	<b>R</b>	9	<b>1</b>	1	Prüfidentifikator
0060 7	<b>RFF</b>	M	<b>M</b>	1	<b>1</b>	1	Prüfidentifikator
0080	<b>SG2</b>	C	<b>R</b>	99	<b>1</b>	1	MP-ID Absender
0090 8	<b>NAD</b>	M	<b>M</b>	1	<b>1</b>	1	MP-ID Absender
0130	<b>SG4</b>	C	<b>D</b>	9	<b>1</b>	2	Kontaktinformation
0140 9	<b>CTA</b>	M	<b>M</b>	1	<b>1</b>	2	Ansprechpartner
0150 10	<b>COM</b>	C	<b>R</b>	9	<b>5</b>	3	Kommunikationsverbindung
0080	<b>SG2</b>	C	<b>R</b>	99	<b>1</b>	1	MP-ID Empfänger
0090 11	<b>NAD</b>	M	<b>M</b>	1	<b>1</b>	1	MP-ID Empfänger
0160 12	<b>UNS</b>	M	<b>M</b>	1	<b>1</b>	0	Abschnitts-Kontrollsegment
0170	<b>SG5</b>	M	<b>M</b>	99999	<b>99999</b>	1	Liefer-, bzw. Bezugsort
0180 13	<b>NAD</b>	M	<b>M</b>	1	<b>1</b>	1	Name und Adresse
0190	<b>SG6</b>	M	<b>D</b>	99999	<b>1</b>	2	Bilanzkreis
0200 14	<b>LOC</b>	M	<b>M</b>	1	<b>1</b>	2	Bilanzkreis
0190	<b>SG6</b>	M	<b>M</b>	99999	<b>1</b>	2	LOC-DTM-DTM-DTM-DTM-DTM-DTM-SG7-SG8-SG8-SG
0200 15	<b>LOC</b>	M	<b>M</b>	1	<b>1</b>	2	Identifikationsangabe
0210 16	<b>DTM</b>	C	<b>D</b>	9	<b>1</b>	3	Beginn Messperiode Übertragungszeitraum
0210 17	<b>DTM</b>	C	<b>D</b>	9	<b>1</b>	3	Bilanzierungsmonat
0210 18	<b>DTM</b>	C	<b>D</b>	9	<b>1</b>	3	Ende Messperiode Übertragungszeitraum
0210 19	<b>DTM</b>	C	<b>D</b>	9	<b>1</b>	3	Erzeugungs-/Aggregationszeitpunkt/Versionsangabe
0210 20	<b>DTM</b>	C	<b>D</b>	9	<b>1</b>	3	Gültigkeit, Beginndatum
0210 21	<b>DTM</b>	C	<b>D</b>	9	<b>1</b>	3	Ablese-, Erfassungsdatum
0220	<b>SG7</b>	C	<b>D</b>	99	<b>1</b>	3	Referenzangaben zum Gerät
0230 22	<b>RFF</b>	M	<b>M</b>	1	<b>1</b>	3	Gerätenummer
0250	<b>SG8</b>	C	<b>D</b>	99	<b>99</b>	3	Eigenschaft oder Merkmal zum Gerät oder zur Messung
0260 23	<b>CCI</b>	M	<b>M</b>	1	<b>1</b>	3	Ablesegrund
0250	<b>SG8</b>	C	<b>D</b>	99	<b>99</b>	3	Eigenschaft oder Merkmal zum Gerät oder zur Messung
0260 24	<b>CCI</b>	M	<b>M</b>	1	<b>1</b>	3	Erfassungshinweis
0250	<b>SG8</b>	C	<b>D</b>	99	<b>99</b>	3	Eigenschaft oder Merkmal zum Gerät oder zur Messung
0260 25	<b>CCI</b>	M	<b>M</b>	1	<b>1</b>	3	EEG-Zeitreihentyp
0280	<b>SG9</b>	C	<b>D</b>	99999	<b>99999</b>	3	Positionsdaten
0290 26	<b>LIN</b>	M	<b>M</b>	1	<b>1</b>	3	lfd. Position
0300 27	<b>PIA</b>	C	<b>R</b>	9	<b>1</b>	4	OBIS-Kennzahl
0350	<b>SG10</b>	M	<b>M</b>	9999	<b>9999</b>	4	QTY-DTM-DTM-DTM-DTM-ST
0360 28	<b>QTY</b>	M	<b>M</b>	1	<b>1</b>	4	Mengenangaben
0370 29	<b>DTM</b>	C	<b>D</b>	9	<b>2</b>	5	Beginn Messperiode

Bez = Segment-/Gruppen-Bezeichner  
 Zähler = Nummer der Segmente/Gruppen im Standard  
 Nr = Laufende Segmentnummer im Guide  
 MaxWdh = Maximale Wiederholung der Segmente/Gruppen

St = Status  
 EDIFACT: M=Muss/Mandatory, C=Conditional  
 Anwendung: R=Erforderlich/Required, O=Optional,  
 D=Abhängig von/Dependent, N=Nicht benutzt/Not used

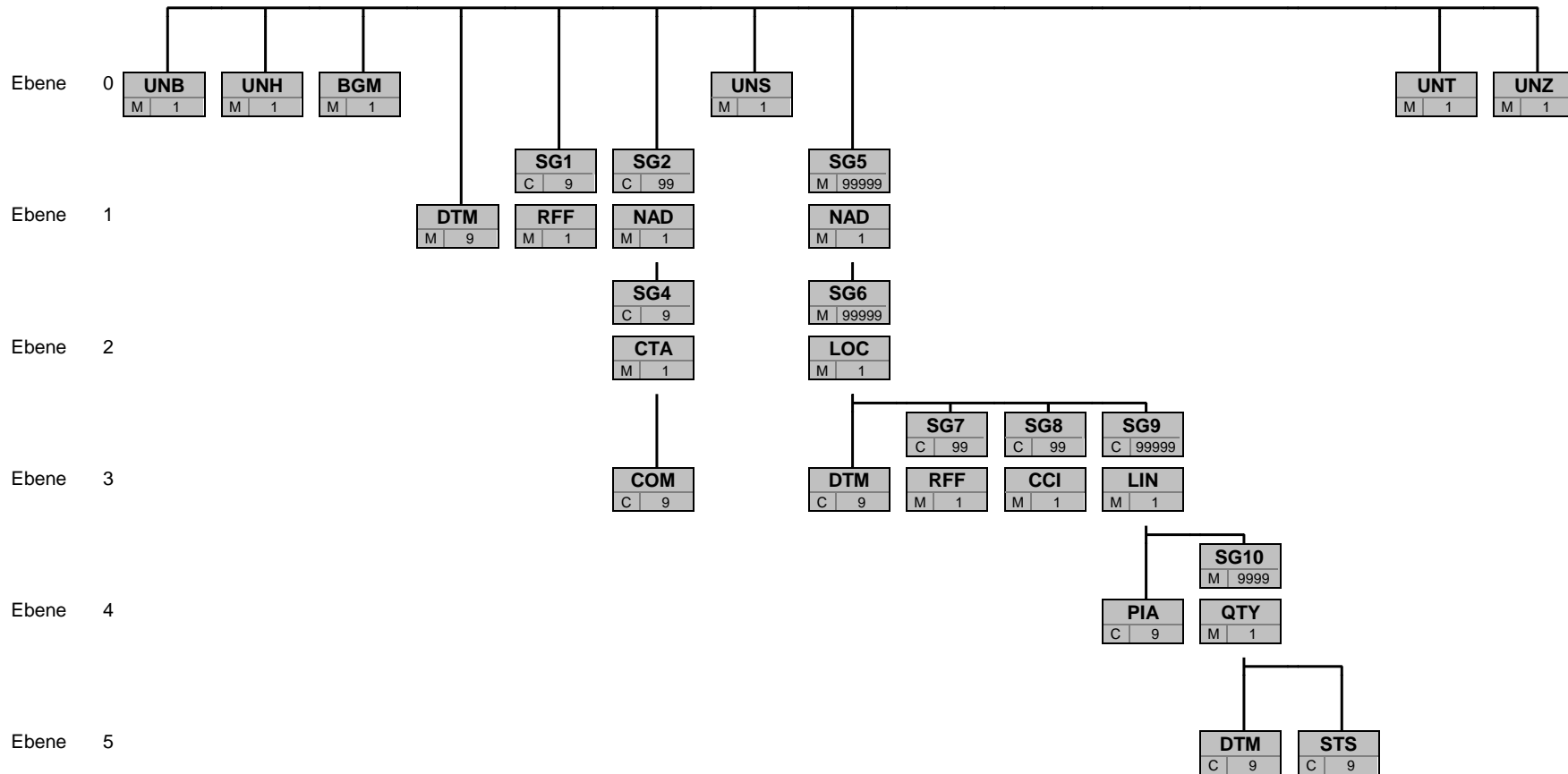
## Nachrichtenstruktur

Zähler Nr	Bez	St	/	MaxWdh	/ BDEW	BDEW	Ebene	Inhalt
0370 30	<b>DTM</b>	C	<b>D</b>	9	<b>2</b>	5	5	Ende Messperiode
0370 31	<b>DTM</b>	C	<b>D</b>	9	<b>2</b>	5	5	Ablese-, Erfassungs-, Erzeugungsdatum
0370 32	<b>DTM</b>	C	<b>D</b>	9	<b>1</b>	5	5	Tag zählpunktscharfe allokierte Menge
0380 33	<b>STS</b>	C	<b>D</b>	9	<b>4</b>	5	5	Statuszusatzinformation / Tarif
0440 34	<b>UNT</b>	M	<b>M</b>	1	<b>1</b>	0	0	Nachrichten-Endesegment
0000 35	<b>UNZ</b>	M	<b>M</b>	1	<b>1</b>	0	0	Nutzdaten-Endesegment

Bez = Segment-/Gruppen-Bezeichner  
 Zähler = Nummer der Segmente/Gruppen im Standard  
 Nr = Laufende Segmentnummer im Guide  
 MaxWdh = Maximale Wiederholung der Segmente/Gruppen

St = Status  
 EDIFACT: M=Muss/Mandatory, C=Conditional  
 Anwendung: R=Erforderlich/Required, O=Optional,  
 D=Abhängig von/Dependent, N=Nicht benutzt/Not used

## Diagramm



Bez
St MaxWdh

Bez = Segment-/Gruppen-Bezeichner  
 St = Durch UN/CEFACT definierter Status (M=Muss/Mandatory, C=Conditional)  
 MaxWdh = Durch UN/CEFACT definierte maximale Wiederholung der Segmente/Gruppen

Hinweis: Die Darstellung des hier abgebildeten Branchingdiagramms ist implizit.

## Segmentlayout

Zähler	Nr	Bez	Standard		BDEW		Ebene	Name
			St	MaxWdh	St	MaxWdh		

0000    2    **UNB**    M    1    M    1    0    **Nutzdaten-Kopfsegment**

Standard			BDEW		Anwendung / Bemerkung
Bez	Name	St Format	St Format		
<b>UNB</b>					
S001	Syntax-Bezeichner	M	M		
0001	Syntax-Kennung	M a4	M a4		<i>UNOC = UN/ECE level C</i> <b>UNOC UN/ECE-Zeichensatz C</b>
0002	Syntax-Versionsnummer	M n1	M n1		<i>3 = Syntax-Versionsnummer 3</i> <b>3 Version 3</b>
S002	Absender der Übertragungsdatei	M	M		
0004	Absenderbezeichnung	M an..35	M an..35		<i>Marktpartneridentifikationsnummer</i> MP-ID Absender
0007	Teilnehmerbezeichnung, Qualifier	C an..4	R an..4		<b>14 EAN International</b> <b>500 DE, BDEW (Bundesverband der Energie- und Wasserwirtschaft e.V.)</b> <b>501 EASEE gas (European Association for the Streamlining of Energy Exchange)</b> <b>502 DE, DVGW (Deutsche Vereinigung des Gas- und Wasserfaches e.V.)</b> <b>ZZZ ETSO</b>
S003	Empfänger der Übertragungsdatei	M	M		
0010	Empfängerbezeichnung	M an..35	M an..35		<i>Marktpartneridentifikationsnummer</i> MP-ID Empfänger
0007	Teilnehmerbezeichnung, Qualifier	C an..4	R an..4		<b>14 EAN International</b> <b>500 DE, BDEW (Bundesverband der Energie- und Wasserwirtschaft e.V.)</b> <b>501 EASEE gas (European Association for the Streamlining of Energy Exchange)</b> <b>502 DE, DVGW (Deutsche Vereinigung des Gas- und Wasserfaches e.V.)</b> <b>ZZZ ETSO</b>
S004	Datum/Uhrzeit der Erstellung	M	M		
0017	Datum der Erstellung	M n6	M n6		<i>JJMMTT</i>
0019	Uhrzeit der Erstellung	M n4	M n4		<i>HHMM</i>
0020	Datenaustauschreferenz	M an..14	M an..14		<i>Eindeutige Referenz zur Identifikation der Übertragungsdatei, vergeben vom Sender.</i>
S005	Referenz/Paßwort des Empfängers	C	N		
0022	Referenz oder Paßwort des Empfängers	M an..14	N		Nicht benutzt
0026	Anwendungsreferenz	C an..14	R an..14		<b>EM Energiemenge</b> <b>TL Lastgang, beliebiger Zeitraum</b> <b>VL Verrechnungsliste, Zählerstand</b>
0029	Verarbeitungspriorität, Code	C a1	N		Nicht benutzt
0031	Bestätigungsanforderung	C n1	N		Nicht benutzt
0032	Austauschvereinbarungskennung	C an..35	N		Nicht benutzt
0035	Test-Kennzeichen	C n1	D n1		<b>1 Übertragungsdatei ist ein Test</b>

**Bemerkung:**

**Beispiel:**

UNB+UNOC:3+4012345678901:14+4012345678901:14+070426:1151+ABC4711++TL++++1'

Bez = Objekt-Bezeichner  
 Nr = Laufende Segmentnummer im Guide  
 MaxWdh = Maximale Wiederholung der Segmente/Gruppen  
 Zähler = Nummer der Segmente/Gruppen im Standard

St = Status  
 EDIFACT: M=Muss/Mandatory, C=Conditional  
 Anwendung: R=Erforderlich/Required, O=Optional,  
 D=Abhängig von/Dependent, N=Nicht benutzt/Not used

## Segmentlayout

Zähler		Nr	Bez	Standard		BDEW		Ebene	Name
St	MaxWdh	St	MaxWdh	St	MaxWdh	St	MaxWdh		

0010	3	<b>UNH</b>	M	1	M	1	0	Nachrichtensegment
------	---	------------	---	---	---	---	---	--------------------

Standard			BDEW		Anwendung / Bemerkung	
Bez	Name	St	Format	St		Format
UNH						
0062	Nachrichten-Referenznummer	M	an..14	M	an..14	<i>Eindeutige Nachrichtenreferenz in einer Nachrichtendatei des Absenders. Nummer der Nachrichten einer Nachrichtendatei im Datenaustausch. Identisch mit DE 0062 im UNT, i. d. R. vom sendenden Konverter vergeben.</i>
S009	Nachrichten-Kennung	M		M		
0065	Nachrichtentyp-Kennung	M	an..6	M	an..6	<b>MSCONS Bericht über den Verbrauch messbarer Dienstleistungen</b>
0052	Versionsnummer des Nachrichtentyps	M	an..3	M	an..3	<b>D Entwurfs-Version</b>
0054	Freigabenummer des Nachrichtentyps	M	an..3	M	an..3	<b>04B Ausgabe 2004 - B</b>
0051	Verwaltende Organisation	M	an..2	M	an..2	<b>UN UN/CEFACT</b>
0057	Anwendungscode der zuständigen Organisation	C	an..6	R	an..6	<b>2.2e Versionsnummer der zugrundeliegenden BDEW-Nachrichtenbeschreibung</b>
0068	Allgemeine Zuordnungs-Referenz	C	an..35	D	an..35	<i>Allgemeine Zuordnungs-Referenz</i>
S010	Status der Übermittlung	C		D		
0070	Übermittlungsfolgennummer	M	n..2	M	n..2	<i>Übermittlungsfolgennummer</i>
0073	Erste und letzte Übermittlung	C	a1	D	a1	<b>C Beginn F Ende</b>

**Bemerkung:**

Dieses Segment dient dazu, eine Nachricht zu eröffnen, zu identifizieren und zu spezifizieren.

Die Datenelemente 0065, 0052, 0054 und 0051 deklarieren die Nachricht als UNSM des Verzeichnisses D.04B unter Kontrolle der Vereinten Nationen.

**Hinweis:**

DE0057: Es wird die Versions- und Release-Nummer der Nachrichtenbeschreibung angegeben.

DE0068 ff.: Wenn die zählpunktscharfe Allokationsliste Gas aufgeteilt wird, ist dies entsprechend zu kennzeichnen. Wird eine Liste auf mehrere Nachrichten aufgeteilt, ist unter Berücksichtigung der technischen Restriktionen die maximal mögliche Segmentanzahl im UNH zu verwenden. Falls keine Aufteilung vorgenommen wird, ist das Datenelement DE0068 sowie die darauffolgende Datenelementgruppe S010 nicht zu verwenden.

DE0068: Dieses Segment wird verwendet, um bei Nutzung der Datenelementgruppe S010 eine Referenzierung zur ersten MSCONS Datei (UNB DE0020) der Übertragungsserie zu ermöglichen.

**Beispiel:**

UNH+1+MSCONS:D:04B:UN:2.2e+UNB\_DE0020\_nr\_1+1:C'

UNH+2+MSCONS:D:04B:UN:2.2e+UNB\_DE0020\_nr\_1+2'

UNH+3+MSCONS:D:04B:UN:2.2e+UNB\_DE0020\_nr\_1+3:F'

Diese drei UNH Beschreibungen sind Beispiele zur zählpunktscharfen Allokationsliste Gas, die auf 3 Nachrichten aufgeteilt wurde.

Nachfolgend ist das Beispiel, wenn keine Aufteilung der Nachricht erfolgt:

UNH+4+MSCONS:D:04B:UN:2.2e'

Bez = Objekt-Bezeichner  
 Nr = Laufende Segmentnummer im Guide  
 MaxWdh = Maximale Wiederholung der Segmente/Gruppen  
 Zähler = Nummer der Segmente/Gruppen im Standard

St = Status  
 EDIFACT: M=Muss/Mandatory, C=Conditional  
 Anwendung: R=Erforderlich/Required, O=Optional,  
 D=Abhängig von/Dependent, N=Nicht benutzt/Not used

## Segmentlayout

Zähler	Nr	Bez	Standard		BDEW		Ebene	Name
			St	MaxWdh	St	MaxWdh		

0020	4	<b>BGM</b>	M	1	M	1	0	Nachrichtenbeginn
------	---	------------	---	---	---	---	---	-------------------

Standard			BDEW		Anwendung / Bemerkung
Bez	Name	St Format	St	Format	
BGM					
C002	Dokumenten-/ Nachrichtenname	C	R		
1001	Dokumentenname, Code	C an..3	R an..3		<b>7 Prozessdatenbericht</b> <b>BK Zeitreihen im Rahmen der Bilanzkreisabrechnung</b> <b>Z06 normiertes Profil</b> <b>Z15 EEG-Überführungszeitreihe</b> <b>Z16 Profilschar</b> <b>Z20 Vergangenheitswerte für TEP mit Referenzmessung</b> <b>Z21 Gasbeschaffungsdaten</b> <b>Z23 Bilanzierte Menge (MMMA)</b> <b>Z24 Allokationsliste (MMMA)</b>
C106	Dokumenten-/Nachrichten- Identifikation	C	R		
1004	Dokumentennummer	C an..35	R an..35		<i>Eindeutige EDI-Nachrichtnummer vergeben vom Absender des Dokuments</i>
1225	Nachrichtenfunktion, Code	C an..3	R an..3		<b>9 Original</b> <b>1 Storno</b>

**Bemerkung:**

Dieses Segment dient dazu, Typ und Funktion einer Nachricht anzuzeigen und die Identifikationsnummer zu übermitteln.

DE 1225: Die Nachrichtenfunktion, codiert ist ein kritisches Datenelement in diesem Segment. Sie betrifft alle Daten einer Nachricht. Demzufolge muss pro Nachrichtenfunktion eine Nachricht erstellt werden. Es gelten die folgenden Regeln für eingeschränkte Codewerte:

9 = Original – Ein Hinweis für den Empfänger, dass diese Nachricht eine Original-Nachricht und kein Ersatz oder Duplikat ist.

1 = Storno – Für den Fall, dass der gesamte Inhalt einer vorangegangenen Nachricht zurückgenommen werden soll. Die Referenz zu dieser Nachricht wird über SG1 RFF vorgenommen.

**Beispiel:**

BGM+7+MSI5422+9'

Dieses Beispiel identifiziert das Dokument als einen Prozessdatenbericht durch die Verwendung des Codewertes 7. Das Dokument hat die Belegnummer MSI5422.

Bez = Objekt-Bezeichner  
 Nr = Laufende Segmentnummer im Guide  
 MaxWdh = Maximale Wiederholung der Segmente/Gruppen  
 Zähler = Nummer der Segmente/Gruppen im Standard

St = Status  
 EDIFACT: M=Muss/Mandatory, C=Conditional  
 Anwendung: R=Erforderlich/Required, O=Optional,  
 D=Abhängig von/Dependent, N=Nicht benutzt/Not used

## Segmentlayout

Zähler	Nr	Bez	Standard		BDEW		Ebene	Name
			St	MaxWdh	St	MaxWdh		

0030	5	<b>DTM</b>	M	9	M	1	1	Nachrichtendatum
------	---	------------	---	---	---	---	---	------------------

Standard			BDEW	
Bez	Name	St	Format	Anwendung / Bemerkung
DTM				
C507	Datum/Uhrzeit/Zeitspanne	M	M	
2005	Datums- oder Uhrzeits- oder Zeitspannen-Funktion, Qualifier	M an..3	M an..3	<b>137 Dokumenten-/Nachrichtendatum/-zeit</b>
2380	Datum oder Uhrzeit oder Zeitspanne, Wert	C an..35	R an..35	
2379	Datums- oder Uhrzeit- oder Zeitspannen-Format, Code	C an..3	R an..3	<b>203 CCYYMMDDHHMM</b>

**Bemerkung:**  
Dieses Segment wird zur Angabe des Dokumentendatums verwendet.

DE 2005: Das Dokumentendatum (Codewert 137) muss angegeben werden.

**Beispiel:**  
DTM+137:199904081315:203'  
In diesem Beispiel ist das Dokumentendatum der 8. April 1999, 13:15h.



## Segmentlayout

Zähler	Nr	Bez	Standard		BDEW		Ebene	Name
			St	MaxWdh	St	MaxWdh		
0050		<b>SG1</b>	C	9	D	1	1	Referenz
0060	6	<b>RFF</b>	M	1	M	1	1	Referenzangaben

Standard			BDEW			
Bez	Name	St	Format	St	Format	Anwendung / Bemerkung
RFF						
C506	Referenz	M		M		
1153	Referenz, Qualifier	M	an..3	M	an..3	<b>AGI Beantragungsnummer ACW Referenznummer einer vorangegangenen Nachricht</b>
1154	Referenz, Identifikation	C	an..70	R	an..70	<i>Referenznummer</i>

**Bemerkung:**

Dieses Segment dient zur Angabe einer Referenz (BGM DE1004), die sich auf eine gesamte vorangegangene Nachricht bezieht, z. B. auf die Nachrichtennummer einer Anfrage (AGI: ORDERS) oder auf die Nachrichtennummer einer vorangegangenen MSCONS-Nachricht (ACW), wenn diese storniert werden soll.

**Beispiel:**

RFF+AGI:AFN9523'

Bez = Objekt-Bezeichner  
 Nr = Laufende Segmentnummer im Guide  
 MaxWdh = Maximale Wiederholung der Segmente/Gruppen  
 Zähler = Nummer der Segmente/Gruppen im Standard

St = Status  
 EDIFACT: M=Muss/Mandatory, C=Conditional  
 Anwendung: R=Erforderlich/Required, O=Optional,  
 D=Abhängig von/Dependent, N=Nicht benutzt/Not used

## Segmentlayout

Zähler	Nr	Bez	Standard		BDEW		Ebene	Name
			St	MaxWdh	St	MaxWdh		
0050		<b>SG1</b>	C	9	R	1	1	Prüfidentifikator
0060	7	<b>RFF</b>	M	1	M	1	1	Prüfidentifikator

Standard			BDEW	
Bez	Name	St Format	St Format	Anwendung / Bemerkung
RFF				
C506	Referenz	M	M	
1153	Referenz, Qualifier	M an..3	M an..3	<b>Z13 Prüfidentifikator</b>
1154	Referenz, Identifikation	C an..70	R n5	Prüfidentifikator <b>13002 Messw. Zählerstand</b> <b>13003 BK-Summen</b> <b>13005 EEG-Überf.ZR</b> <b>13006 Messw. Storno</b> <b>13007 Gasbeschaffenhheitsdaten</b> <b>13008 Messwert Energiemenge (Lastgang)</b> <b>13009 Messwert Energiemenge (Einzelwert)</b> <b>13010 Profil</b> <b>13011 Profilschar</b> <b>13012 TEP Vergangenheitswerte Referenz-Messung</b> <b>13013 ZP-scharfe Allokationsliste Gas (MMMA)</b> <b>13014 ZP-scharfe bilanzierte Menge Strom/Gas (MMMA)</b>

**Bemerkung:**

**Beispiel:**

RFF+Z13:13002'

Bez = Objekt-Bezeichner  
 Nr = Laufende Segmentnummer im Guide  
 MaxWdh = Maximale Wiederholung der Segmente/Gruppen  
 Zähler = Nummer der Segmente/Gruppen im Standard

St = Status  
 EDIFACT: M=Muss/Mandatory, C=Conditional  
 Anwendung: R=Erforderlich/Required, O=Optional,  
 D=Abhängig von/Dependent, N=Nicht benutzt/Not used

## Segmentlayout

Zähler	Nr	Bez	Standard		BDEW		Ebene	Name
			St	MaxWdh	St	MaxWdh		
0080		<b>SG2</b>	C	99	R	1	1	MP-ID Absender
0090	8	<b>NAD</b>	M	1	M	1	1	MP-ID Absender

Standard			BDEW	
Bez	Name	St Format	St Format	Anwendung / Bemerkung
NAD				
3035	Beteiligter, Qualifier	M an..3	M an..3	<b>MS Dokumenten-/Nachrichtenaussteller bzw. -absender</b>
C082	Identifikation des Beteiligten	C	R	
3039	Beteiligter, Identifikation	M an..35	M an..35	<i>MP-ID</i>
1131	Codeliste, Code	C an..17	N	Nicht benutzt
3055	Verantwortliche Stelle für die Codepflege, Code	C an..3	R an..3	<b>9 GS1</b> <b>293 DE, BDEW (Bundesverband der Energie- und Wasserwirtschaft e.V.)</b> <b>305 ETSO (European Transmission System Operator)</b> <b>321 EASEE-gas (European Association for the Streamlining of Energy Exchange for Gas)</b> <b>332 DE, DVGW Service &amp; Consult GmbH</b>

**Bemerkung:**  
DE 3039: Zur Identifikation der Partner wird die MP-ID angegeben.

**Beispiel:**  
NAD+MS+4012345678901:::9'  
NAD+MS+9920455302123:::293'

Bez = Objekt-Bezeichner  
 Nr = Laufende Segmentnummer im Guide  
 MaxWdh = Maximale Wiederholung der Segmente/Gruppen  
 Zähler = Nummer der Segmente/Gruppen im Standard

St = Status  
 EDIFACT: M=Muss/Mandatory, C=Conditional  
 Anwendung: R=Erforderlich/Required, O=Optional,  
 D=Abhängig von/Dependent, N=Nicht benutzt/Not used

## Segmentlayout

Zähler	Nr	Bez	Standard		BDEW		Ebene	Name
			St	MaxWdh	St	MaxWdh		
0080		<b>SG2</b>	C	99	R	1	1	MP-ID Absender
0130		<b>SG4</b>	C	9	D	1	2	Kontaktinformation
0140	9	<b>CTA</b>	M	1	M	1	2	Ansprechpartner

Standard			BDEW	
Bez	Name	St Format	St Format	Anwendung / Bemerkung
CTA				
3139	Funktion des Ansprechpartners, Code	C an..3	R an..3	<b>IC Informationsstelle</b>
C056	Abteilung oder Bearbeiter	C	R	
3413	Abteilung oder Bearbeiter, Code	C an..17	N	Nicht benutzt
3412	Abteilung oder Bearbeiter	C an..35	R an..35	

**Bemerkung:**

Dieses Segment dient der Identifikation von Ansprechpartnern innerhalb des im vorangegangenen NAD-Segment spezifizierten Unternehmens.

**Beispiel:**

CTA+IC+:P GETTY'

Bez = Objekt-Bezeichner  
 Nr = Laufende Segmentnummer im Guide  
 MaxWdh = Maximale Wiederholung der Segmente/Gruppen  
 Zähler = Nummer der Segmente/Gruppen im Standard

St = Status  
 EDIFACT: M=Muss/Mandatory, C=Conditional  
 Anwendung: R=Erforderlich/Required, O=Optional,  
 D=Abhängig von/Dependent, N=Nicht benutzt/Not used

## Segmentlayout

Zähler	Nr	Bez	Standard		BDEW		Ebene	Name
			St	MaxWdh	St	MaxWdh		
0080		<b>SG2</b>	C	99	R	1	1	MP-ID Absender
0130		<b>SG4</b>	C	9	D	1	2	Kontaktinformation
0150	10	<b>COM</b>	C	9	R	5	3	Kommunikationsverbindung

Standard			BDEW	
Bez	Name	St Format	St Format	Anwendung / Bemerkung
COM				
C076	Kommunikationsverbindung	M	M	
3148	Kommunikationsadresse, Identifikation	M an..512	M an..512	Nummer, Adresse
3155	Kommunikationsadresse, Qualifier	M an..3	M an..3	<b>TE</b> Telefon <b>EM</b> E-Mail <b>AJ</b> weiteres Telefon <b>AL</b> Handy <b>FX</b> Telefax

**Bemerkung:**

Ein Segment zur Angabe von Kommunikationsnummer und -typ des im vorangegangenen CTA-Segments angegebenen Sachbearbeiters oder der Abteilung.

DE3155: Es ist jeder Qualifier max. einmal zu verwenden.

**Beispiel:**

COM+003222271020:TE'

Die im vorangegangenen Segment genannte Informationsstelle hat die Telefonnummer 003222271020.

Bez = Objekt-Bezeichner  
 Nr = Laufende Segmentnummer im Guide  
 MaxWdh = Maximale Wiederholung der Segmente/Gruppen  
 Zähler = Nummer der Segmente/Gruppen im Standard

St = Status  
 EDIFACT: M=Muss/Mandatory, C=Conditional  
 Anwendung: R=Erforderlich/Required, O=Optional,  
 D=Abhängig von/Dependent, N=Nicht benutzt/Not used

## Segmentlayout

Zähler	Nr	Bez	Standard		BDEW		Ebene	Name
			St	MaxWdh	St	MaxWdh		
0080		<b>SG2</b>	C	99	R	1	1	MP-ID Empfänger
0090	11	<b>NAD</b>	M	1	M	1	1	MP-ID Empfänger

Standard			BDEW	
Bez	Name	St Format	St Format	Anwendung / Bemerkung
NAD				
3035	Beteiligter, Qualifier	M an..3	M an..3	<b>MR Nachrichtempfänger</b>
C082	Identifikation des Beteiligten	C	R	
3039	Beteiligter, Identifikation	M an..35	M an..35	<i>MP-ID</i>
1131	Codeliste, Code	C an..17	N	Nicht benutzt
3055	Verantwortliche Stelle für die Codepflege, Code	C an..3	R an..3	<b>9 GS1</b> <b>293 DE, BDEW (Bundesverband der Energie- und Wasserwirtschaft e.V.)</b> <b>305 ETSO (European Transmission System Operator)</b> <b>321 EASEE-gas (European Association for the Streamlining of Energy Exchange for Gas)</b> <b>332 DE, DVGW Service &amp; Consult GmbH</b>

**Bemerkung:**  
DE 3039: Zur Identifikation der Partner wird die MP-ID angegeben.

**Beispiel:**  
NAD+MR+4012345678901: : 9'

Bez = Objekt-Bezeichner  
 Nr = Laufende Segmentnummer im Guide  
 MaxWdh = Maximale Wiederholung der Segmente/Gruppen  
 Zähler = Nummer der Segmente/Gruppen im Standard

St = Status  
 EDIFACT: M=Muss/Mandatory, C=Conditional  
 Anwendung: R=Erforderlich/Required, O=Optional,  
 D=Abhängig von/Dependent, N=Nicht benutzt/Not used

## Segmentlayout

Zähler	Nr	Bez	Standard		BDEW		Ebene	Name
			St	MaxWdh	St	MaxWdh		
0160	12	<b>UNS</b>	M	1	M	1	0	Abschnitts-Kontrollsegment
			Standard		BDEW			
Bez	Name	St Format		St Format	Anwendung / Bemerkung			
UNS								
0081	Abschnittskennung, codiert	M	a1	M	a1	<b>D Trennung von Kopf- und Positionsteil</b>		

**Bemerkung:**

Dieses Segment dient der Trennung von Kopf- und Positionsteil einer Nachricht.

**Beispiel:**

UNS+D'

Bez = Objekt-Bezeichner  
 Nr = Laufende Segmentnummer im Guide  
 MaxWdh = Maximale Wiederholung der Segmente/Gruppen  
 Zähler = Nummer der Segmente/Gruppen im Standard

St = Status  
 EDIFACT: M=Muss/Mandatory, C=Conditional  
 Anwendung: R=Erforderlich/Required, O=Optional,  
 D=Abhängig von/Dependent, N=Nicht benutzt/Not used

## Segmentlayout

Zähler	Nr	Bez	Standard		BDEW		Ebene	Name
			St	MaxWdh	St	MaxWdh		
0170		<b>SG5</b>	M	99999	M	99999	1	Liefer-, bzw. Bezugsort
0180	13	<b>NAD</b>	M	1	M	1	1	Name und Adresse

Standard			BDEW	
Bez	Name	St	Format	Anwendung / Bemerkung
NAD				
3035	Beteiligter, Qualifier	M	an..3	M an..3 <b>DP Lieferanschrift</b> <b>DED Profilerstellung</b> <b>Z15 EEG-Überführungszeitreihe</b>

**Bemerkung:**

Dieses Segment wird zur Identifikation des "Lieferortes" genutzt.

DP: Angabe des Zählpunktes des Leistungsempfängers an der Übergabe-/ Abnahmestelle in SG6-LOC.

DED: Angabe der Standard-Lastprofil-Bezeichnung in SG6-LOC.

Z15: EEG-Überführungszeitreihe in SG6-LOC.

**Beispiel:**

NAD+DP '

Bez = Objekt-Bezeichner  
 Nr = Laufende Segmentnummer im Guide  
 MaxWdh = Maximale Wiederholung der Segmente/Gruppen  
 Zähler = Nummer der Segmente/Gruppen im Standard

St = Status  
 EDIFACT: M=Muss/Mandatory, C=Conditional  
 Anwendung: R=Erforderlich/Required, O=Optional,  
 D=Abhängig von/Dependent, N=Nicht benutzt/Not used



## Segmentlayout

Zähler	Nr	Bez	Standard		BDEW		Ebene	Name
			St	MaxWdh	St	MaxWdh		
0170		<b>SG5</b>	M	99999	M	99999	1	Liefer-, bzw. Bezugsort
0190		<b>SG6</b>	M	99999	D	1	2	Bilanzkreis
0200	14	<b>LOC</b>	M	1	M	1	2	Bilanzkreis

Standard			BDEW	
Bez	Name	St Format	St Format	Anwendung / Bemerkung
LOC				
3227	Ortsangabe, Qualifier	M an..3	M an..3	<b>237 Bilanzkreis</b>
C517	Ortsangabe	C	R	
3225	Ortsangabe, Code	C an..35	R an..35	Bilanzkreis an
C519	Zugehöriger Ort 1, Identifikation	C	R	
3223	Erster zugehöriger Platz/Ort, Code	C an..25	R an..25	Bilanzkreis von

**Bemerkung:**

Dieses Segment wird zur Angabe der Lokation benutzt, für den die (Zähler-)Daten gelten. Es wird ausschließlich verwendet, wenn EEG-Überführungszeitreihen übertragen werden (BGM DE1001 = Z15).

**Hinweis:**

Es wird der Bilanzkreis-an (DE 3225) und der Bilanzkreis-von (DE3223) der EEG-Überführungszeitreihe mitgeteilt.  
C517/C519: Die Bilanzkreise der EEG-Überführungszeitreihe müssen immer angegeben werden. Bei der Übermittlung von EEG-Überführungszeitreihen werden zwei SG6-LOC-Segmente verwendet.

**Beispiel:**

LOC+237+11XUENBSOLS----X+11XVNBLS----X'

Bez = Objekt-Bezeichner  
 Nr = Laufende Segmentnummer im Guide  
 MaxWdh = Maximale Wiederholung der Segmente/Gruppen  
 Zähler = Nummer der Segmente/Gruppen im Standard

St = Status  
 EDIFACT: M=Muss/Mandatory, C=Conditional  
 Anwendung: R=Erforderlich/Required, O=Optional,  
 D=Abhängig von/Dependent, N=Nicht benutzt/Not used

## Segmentlayout

Zähler	Nr	Bez	Standard		BDEW		Ebene	Name
			St	MaxWdh	St	MaxWdh		
0170		<b>SG5</b>	M	99999	M	99999	1	Liefer-, bzw. Bezugsort
0190		<b>SG6</b>	M	99999	M	1	2	LOC-DTM-SG7-SG8-SG9
0200	15	<b>LOC</b>	M	1	M	1	2	Identifikationsangabe

Standard			BDEW	
Bez	Name	St Format	St Format	Anwendung / Bemerkung
LOC				
3227	Ortsangabe, Qualifier	M an..3	M an..3	<b>172 Zählpunkt</b> <b>Z04 Profilbezeichnung</b> <b>107 Bilanzierungsgebiet</b> <b>Z06 Profilschar</b>
C517	Ortsangabe	C	R	
3225	Ortsangabe, Code	C an..35	R an..35	Bezeichnung

**Bemerkung:**

Bemerkung: Dieses Segment wird zur Angabe der Identifikation benutzt, für den die Daten gelten.

**Hinweis:**

C517: Die Zählpunktbezeichnung, die Profilbezeichnung, Profilschar oder das Bilanzierungsgebiet der EEG-Überführungszeitreihe muss immer angegeben werden. Bei der Übermittlung von EEG-Überführungszeitreihen werden zwei SG6-LOC-Segmente verwendet.

**Beispiel:**

LOC+107+11YR000000011247'  
 LOC+172+DE00014559929E00856996N5139699L01'  
 LOC+Z04+H0'

Bez = Objekt-Bezeichner  
 Nr = Laufende Segmentnummer im Guide  
 MaxWdh = Maximale Wiederholung der Segmente/Gruppen  
 Zähler = Nummer der Segmente/Gruppen im Standard

St = Status  
 EDIFACT: M=Muss/Mandatory, C=Conditional  
 Anwendung: R=Erforderlich/Required, O=Optional,  
 D=Abhängig von/Dependent, N=Nicht benutzt/Not used

### Segmentlayout

Zähler	Nr	Bez	Standard		BDEW		Ebene	Name
			St	MaxWdh	St	MaxWdh		
0170		<b>SG5</b>	M	99999	M	99999	1	Liefer-, bzw. Bezugsort
0190		<b>SG6</b>	M	99999	M	1	2	LOC-DTM-SG7-SG8-SG9
0210	16	<b>DTM</b>	C	9	D	1	3	Beginn Messperiode Übertragungszeitraum

Bez	Name	Standard		BDEW		Anwendung / Bemerkung
		St	Format	St	Format	
DTM						
C507	Datum/Uhrzeit/Zeitspanne	M		M		
2005	Datums- oder Uhrzeits- oder Zeitspannen-Funktion, Qualifier	M	an..3	M	an..3	<b>163 Verarbeitung, Beginndatum/-zeit</b>
2380	Datum oder Uhrzeit oder Zeitspanne, Wert	C	an..35	R	an..35	
2379	Datums- oder Uhrzeit- oder Zeitspannen-Format, Code	C	an..3	R	an..3	<b>303 CCYYMMDDHHMMZZZ</b>

**Bemerkung:**

Dieses Segment wird benutzt, um den Beginn-Zeitpunkt (Ablesung, Erfassung, Erzeugung) des Übertragungszeitraumes anzugeben, in dem alle im SG9 LIN aufgeführten Positionen liegen.

In DE2380 wird an der Stelle, die durch ZZZ in DE2379 definiert ist, die Abweichung der lokalen Zeit zur UTC angegeben.

**Beispiel:**

DTM+163:201002011100?+01:303'

Bez = Objekt-Bezeichner  
 Nr = Laufende Segmentnummer im Guide  
 MaxWdh = Maximale Wiederholung der Segmente/Gruppen  
 Zähler = Nummer der Segmente/Gruppen im Standard

St = Status  
 EDIFACT: M=Muss/Mandatory, C=Conditional  
 Anwendung: R=Erforderlich/Required, O=Optional,  
 D=Abhängig von/Dependent, N=Nicht benutzt/Not used

## Segmentlayout

Zähler	Nr	Bez	Standard		BDEW		Ebene	Name
			St	MaxWdh	St	MaxWdh		
0170		<b>SG5</b>	M	99999	M	99999	1	Liefer-, bzw. Bezugsort
0190		<b>SG6</b>	M	99999	M	1	2	LOC-DTM-SG7-SG8-SG9
0210	17	<b>DTM</b>	C	9	D	1	3	Bilanzierungsmonat

Standard			BDEW	
Bez	Name	St Format	St Format	Anwendung / Bemerkung
DTM				
C507	Datum/Uhrzeit/Zeitspanne	M	M	
2005	Datums- oder Uhrzeits- oder Zeitspannen-Funktion, Qualifier	M an..3	M an..3	<b>492 Bilanzierungsdatum, -zeit, -periode</b>
2380	Datum oder Uhrzeit oder Zeitspanne, Wert	C an..35	R an..35	
2379	Datums- oder Uhrzeit- oder Zeitspannen-Format, Code	C an..3	R an..3	<b>610 CCYMM</b>

**Bemerkung:**

Dieses Segment wird benutzt, um den Bezugsmonat/Jahr zur Bilanzsummenzeitreihe anzugeben.

**Beispiel:**

DTM+492:201004:610'

Bez = Objekt-Bezeichner  
 Nr = Laufende Segmentnummer im Guide  
 MaxWdh = Maximale Wiederholung der Segmente/Gruppen  
 Zähler = Nummer der Segmente/Gruppen im Standard

St = Status  
 EDIFACT: M=Muss/Mandatory, C=Conditional  
 Anwendung: R=Erforderlich/Required, O=Optional,  
 D=Abhängig von/Dependent, N=Nicht benutzt/Not used

## Segmentlayout

Zähler	Nr	Bez	Standard		BDEW		Ebene	Name
			St	MaxWdh	St	MaxWdh		
0170		<b>SG5</b>	M	99999	M	99999	1	Liefer-, bzw. Bezugsort
0190		<b>SG6</b>	M	99999	M	1	2	LOC-DTM-SG7-SG8-SG9
0210	18	<b>DTM</b>	C	9	D	1	3	Ende Messperiode Übertragungszeitraum

Standard			BDEW	
Bez	Name	St Format	St Format	Anwendung / Bemerkung
DTM				
C507	Datum/Uhrzeit/Zeitspanne	M	M	
2005	Datums- oder Uhrzeits- oder Zeitspannen-Funktion, Qualifier	M an..3	M an..3	<b>164 Verarbeitung, Endedatum/-zeit</b>
2380	Datum oder Uhrzeit oder Zeitspanne, Wert	C an..35	R an..35	
2379	Datums- oder Uhrzeit- oder Zeitspannen-Format, Code	C an..3	R an..3	<b>303 CCYYMMDDHHMMZZZ</b>

**Bemerkung:**

Dieses Segment wird benutzt, um den Ende-Zeitpunkt (Ablesung, Erfassung, Erzeugung) des Übertragungszeitraumes anzugeben, in dem alle im SG9 LIN aufgeführten Positionen liegen.

In DE2380 wird an der Stelle, die durch ZZZ in DE2379 definiert ist, die Abweichung der lokalen Zeit zur UTC angegeben.

**Beispiel:**

DTM+164:201006010800?+02:303'

Bez = Objekt-Bezeichner  
 Nr = Laufende Segmentnummer im Guide  
 MaxWdh = Maximale Wiederholung der Segmente/Gruppen  
 Zähler = Nummer der Segmente/Gruppen im Standard

St = Status  
 EDIFACT: M=Muss/Mandatory, C=Conditional  
 Anwendung: R=Erforderlich/Required, O=Optional,  
 D=Abhängig von/Dependent, N=Nicht benutzt/Not used

## Segmentlayout

Zähler	Nr	Bez	Standard		BDEW		Ebene	Name
			St	MaxWdh	St	MaxWdh		
0170		SG5	M	99999	M	99999	1	Liefer-, bzw. Bezugsort
0190		SG6	M	99999	M	1	2	LOC-DTM-SG7-SG8-SG9
0210	19	DTM	C	9	D	1	3	Erzeugungs-/Aggregationszeitpunkt/ Versionsangabe

Standard			BDEW	
Bez	Name	St Format	St Format	Anwendung / Bemerkung
DTM				
C507	Datum/Uhrzeit/Zeitspanne	M	M	
2005	Datums- oder Uhrzeits- oder Zeitspannen-Funktion, Qualifier	M an..3	M an..3	<b>293 Fertigstellungsdatum/-zeit</b>
2380	Datum oder Uhrzeit oder Zeitspanne, Wert	C an..35	R an..35	
2379	Datums- oder Uhrzeit- oder Zeitspannen-Format, Code	C an..3	R an..3	<b>204 CCYYMMDDHHMMSS</b>

**Bemerkung:**

Dieses Segment wird benutzt, um eine eindeutige Versionsnummer zu übermitteln. Zur Versionierung wird der Aggregationszeitpunkt für die Summenlastgänge verwendet.

**Beispiel:**

DTM+293:20100420103245:204'

Bez = Objekt-Bezeichner  
 Nr = Laufende Segmentnummer im Guide  
 MaxWdh = Maximale Wiederholung der Segmente/Gruppen  
 Zähler = Nummer der Segmente/Gruppen im Standard

St = Status  
 EDIFACT: M=Muss/Mandatory, C=Conditional  
 Anwendung: R=Erforderlich/Required, O=Optional,  
 D=Abhängig von/Dependent, N=Nicht benutzt/Not used

## Segmentlayout

Zähler	Nr	Bez	Standard		BDEW		Ebene	Name
			St	MaxWdh	St	MaxWdh		
0170		<b>SG5</b>	M	99999	M	99999	1	Liefer-, bzw. Bezugsort
0190		<b>SG6</b>	M	99999	M	1	2	LOC-DTM-SG7-SG8-SG9
0210	20	<b>DTM</b>	C	9	D	1	3	Gültigkeit, Beginndatum

Standard			BDEW	
Bez	Name	St Format	St Format	Anwendung / Bemerkung
DTM				
C507	Datum/Uhrzeit/Zeitspanne	M	M	
2005	Datums- oder Uhrzeits- oder Zeitspannen-Funktion, Qualifier	M an..3	M an..3	<b>157 Gültigkeit, Beginndatum</b>
2380	Datum oder Uhrzeit oder Zeitspanne, Wert	C an..35	R an..35	
2379	Datums- oder Uhrzeit- oder Zeitspannen-Format, Code	C an..3	R an..3	<b>610 CCYMM</b>

**Bemerkung:**

Dieses Segment wird benutzt um das Beginndatum der Gültigkeit eines Profils bzw. einer Profilschar anzugeben.

**Beispiel:**

DTM+157:201002:610'

Bez = Objekt-Bezeichner  
 Nr = Laufende Segmentnummer im Guide  
 MaxWdh = Maximale Wiederholung der Segmente/Gruppen  
 Zähler = Nummer der Segmente/Gruppen im Standard

St = Status  
 EDIFACT: M=Muss/Mandatory, C=Conditional  
 Anwendung: R=Erforderlich/Required, O=Optional,  
 D=Abhängig von/Dependent, N=Nicht benutzt/Not used

### Segmentlayout

Zähler	Nr	Bez	Standard		BDEW		Ebene	Name
			St	MaxWdh	St	MaxWdh		
0170		<b>SG5</b>	M	99999	M	99999	1	Liefer-, bzw. Bezugsort
0190		<b>SG6</b>	M	99999	M	1	2	LOC-DTM-SG7-SG8-SG9
0210	21	<b>DTM</b>	C	9	D	1	3	Ablese-, Erfassungsdatum

Standard			BDEW	
Bez	Name	St Format	St Format	Anwendung / Bemerkung
DTM				
C507	Datum/Uhrzeit/Zeitspanne	M	M	
2005	Datums- oder Uhrzeits- oder Zeitspannen-Funktion, Qualifier	M an..3	M an..3	<b>9 Bearbeitungs-/Verarbeitungsdatum/-zeit</b>
2380	Datum oder Uhrzeit oder Zeitspanne, Wert	C an..35	R an..35	
2379	Datums- oder Uhrzeit- oder Zeitspannen-Format, Code	C an..3	R an..3	<b>102 CCYYMMDD 610 CCYYMM</b>

**Bemerkung:**  
Dieses Segment wird benutzt, um das Ablese-/Erfassungsdatum anzugeben.

**Beispiel:**  
DTM+9:20100601:102'

Bez = Objekt-Bezeichner  
 Nr = Laufende Segmentnummer im Guide  
 MaxWdh = Maximale Wiederholung der Segmente/Gruppen  
 Zähler = Nummer der Segmente/Gruppen im Standard

St = Status  
 EDIFACT: M=Muss/Mandatory, C=Conditional  
 Anwendung: R=Erforderlich/Required, O=Optional,  
 D=Abhängig von/Dependent, N=Nicht benutzt/Not used



## Segmentlayout

Zähler	Nr	Bez	Standard		BDEW		Ebene	Name
			St	MaxWdh	St	MaxWdh		
0170		<b>SG5</b>	M	99999	M	99999	1	Liefer-, bzw. Bezugsort
0190		<b>SG6</b>	M	99999	M	1	2	LOC-DTM-SG7-SG8-SG9
0220		<b>SG7</b>	C	99	D	1	3	Referenzangaben zum Gerät
0230	22	<b>RFF</b>	M	1	M	1	3	Gerätenummer

Standard			BDEW	
Bez	Name	St Format	St Format	Anwendung / Bemerkung
RFF				
C506	Referenz	M	M	
1153	Referenz, Qualifier	M an..3	M an..3	<b>MG Gerätenummer</b>
1154	Referenz, Identifikation	C an..70	R an..70	<i>Gerätenummer</i>

**Bemerkung:**

Dieses Segment dient zur Angabe der Gerätenummer.

**Beispiel:**

RFF+MG: 8465929523'

Bez = Objekt-Bezeichner  
 Nr = Laufende Segmentnummer im Guide  
 MaxWdh = Maximale Wiederholung der Segmente/Gruppen  
 Zähler = Nummer der Segmente/Gruppen im Standard

St = Status  
 EDIFACT: M=Muss/Mandatory, C=Conditional  
 Anwendung: R=Erforderlich/Required, O=Optional,  
 D=Abhängig von/Dependent, N=Nicht benutzt/Not used

## Segmentlayout

Zähler	Nr	Bez	Standard		BDEW		Ebene	Name
			St	MaxWdh	St	MaxWdh		
0170		<b>SG5</b>	M	99999	M	99999	1	Liefer-, bzw. Bezugsort
0190		<b>SG6</b>	M	99999	M	1	2	LOC-DTM-SG7-SG8-SG9
0250		<b>SG8</b>	C	99	D	99	3	Eigenschaft oder Merkmal zum Gerät oder zur Messung
0260	23	<b>CCI</b>	M	1	M	1	3	Ablesegrund

Standard			BDEW	
Bez	Name	St Format	St Format	Anwendung / Bemerkung
CCI				
7059	Klassentyp, Code	C an..3	R an..3	<b>ACH Ablesegrund</b>
C502	Einzelheiten zu Maßangaben	C	N	
6313	Gemessene Dimension, Code	C an..3	N	Nicht benutzt
C240	Merkmalsbeschreibung	C	R	
7037	Merkmal, Code	M an..17	M an..17	<i>Ablesegrund, codiert.</i> <b>COM</b> Gerätewechsel (change of meter) <b>IOM</b> Geräteinbau (installation of meter) <b>ROM</b> Geräteausbau (removal of meter) <b>COS</b> Vertragswechsel (Lieferantenwechsel oder Ein-, bzw. Auszug) <b>COB</b> Bilanzierungsgebietswechsel (change of balancing area) <b>CMP</b> Geräteparameteränderung <b>PMR</b> Turnusablesung (periodic meter reading) <b>COT</b> Zwischenablesung (z. B. bei Tarifwechsel)

**Bemerkung:**

Das Segment muss bei der Übertragung von Zählerständen (SLP) angegeben werden. Es beschreibt den Grund für die Übertragung von Zählerständen.

**Beispiel:**

CCI+ACH++COS'

Bez = Objekt-Bezeichner  
 Nr = Laufende Segmentnummer im Guide  
 MaxWdh = Maximale Wiederholung der Segmente/Gruppen  
 Zähler = Nummer der Segmente/Gruppen im Standard

St = Status  
 EDIFACT: M=Muss/Mandatory, C=Conditional  
 Anwendung: R=Erforderlich/Required, O=Optional,  
 D=Abhängig von/Dependent, N=Nicht benutzt/Not used

## Segmentlayout

Zähler	Nr	Bez	Standard		BDEW		Ebene	Name
			St	MaxWdh	St	MaxWdh		
0170		<b>SG5</b>	M	99999	M	99999	1	Liefer-, bzw. Bezugsort
0190		<b>SG6</b>	M	99999	M	1	2	LOC-DTM-SG7-SG8-SG9
0250		<b>SG8</b>	C	99	D	99	3	Eigenschaft oder Merkmal zum Gerät oder zur Messung
0260	24	<b>CCI</b>	M	1	M	1	3	Erfassungshinweis

Standard			BDEW	
Bez	Name	St Format	St Format	Anwendung / Bemerkung
CCI				
7059	Klassentyp, Code	C an..3	R an..3	<b>16 Parametereigenschaft</b>
C502	Einzelheiten zu Maßangaben	C	N	
6313	Gemessene Dimension, Code	C an..3	N	Nicht benutzt
C240	Merkmalsbeschreibung	C	R	
7037	Merkmal, Code	M an..17	M an..17	<i>Erfassungshinweis, codiert.</i> <b>SMV Anfangszählerstand (start measure value) (z. B. bei Geräte-, Lieferantenwechsel, Einzug)</b> <b>EMV Endzählerstand (end measure value) (z. B. bei Geräte-, Lieferantenwechsel, Auszug)</b> <b>MRV Zählerstand (meter reading value) (bei Turnus- oder Zwischenablesung)</b>

**Bemerkung:**

Das Segment muss bei der Übertragung von Zählerständen (SLP) angegeben werden. Es beschreibt die Art des Zählerstandes.

**Beispiel:**

CCI+16+++SMV'

Bez = Objekt-Bezeichner  
 Nr = Laufende Segmentnummer im Guide  
 MaxWdh = Maximale Wiederholung der Segmente/Gruppen  
 Zähler = Nummer der Segmente/Gruppen im Standard

St = Status  
 EDIFACT: M=Muss/Mandatory, C=Conditional  
 Anwendung: R=Erforderlich/Required, O=Optional,  
 D=Abhängig von/Dependent, N=Nicht benutzt/Not used

## Segmentlayout

Zähler	Nr	Bez	Standard		BDEW		Ebene	Name
			St	MaxWdh	St	MaxWdh		
0170		<b>SG5</b>	M	99999	M	99999	1	Liefer-, bzw. Bezugsort
0190		<b>SG6</b>	M	99999	M	1	2	LOC-DTM-SG7-SG8-SG9
0250		<b>SG8</b>	C	99	D	99	3	Eigenschaft oder Merkmal zum Gerät oder zur Messung
0260	25	<b>CCI</b>	M	1	M	1	3	EEG-Zeitreibentyp

Standard			BDEW	
Bez	Name	St Format	St Format	Anwendung / Bemerkung
CCI				
7059	Klassentyp, Code	C an..3	R an..3	<b>15 Struktur</b>
C502	Einzelheiten zu Maßangaben	C	N	
6313	Gemessene Dimension, Code	C an..3	N	Nicht benutzt
C240	Merkmalsbeschreibung	C	R	
7037	Merkmal, Code	M an..17	M an..17	EEG-Zeitreibentyp

**Bemerkung:**

Das Segment muss bei der Übertragung von EEG-Überführungszeitreihen angegeben werden. Es beschreibt den Zeitreibentyp der EEG-Überführungszeitreihe.

**Beispiel:**

CCI+15++BI1'

Bez = Objekt-Bezeichner  
 Nr = Laufende Segmentnummer im Guide  
 MaxWdh = Maximale Wiederholung der Segmente/Gruppen  
 Zähler = Nummer der Segmente/Gruppen im Standard

St = Status  
 EDIFACT: M=Muss/Mandatory, C=Conditional  
 Anwendung: R=Erforderlich/Required, O=Optional,  
 D=Abhängig von/Dependent, N=Nicht benutzt/Not used

## Segmentlayout

Zähler	Nr	Bez	Standard		BDEW		Ebene	Name
			St	MaxWdh	St	MaxWdh		
0170		<b>SG5</b>	M	99999	M	99999	1	Liefer-, bzw. Bezugsort
0190		<b>SG6</b>	M	99999	M	1	2	LOC-DTM-SG7-SG8-SG9
0280		<b>SG9</b>	C	99999	D	99999	3	Positionsdaten
0290	26	<b>LIN</b>	M	1	M	1	3	lfd. Position

Standard			BDEW	
Bez	Name	St Format	St Format	Anwendung / Bemerkung
LIN				
1082	Positionsnummer	C an..6	R n..6	TMZ (von 0 bis n) oder laufende Positionsnummer (von 1 bis n)

**Bemerkung:**

Dieses Segment zeigt den Beginn des Positionsteils innerhalb einer Lokation an. Der Positionsteil wird durch Wiederholung von Segmentgruppen gebildet, die immer mit einem LIN-Segment beginnen. Die Positionsnummer wird hochgezählt, um verschiedene Messwerte (mehrere Zählwerke) oder Messwertreihen (z. B. Wirk- und Blindarbeit) an einem Mess- oder Zählpunkt zu bilden.

DE1082: Es dürfen ausschließlich natürliche Zahlen inklusive der Null in diesem Datenelement verwendet werden.

**Beispiel:**

LIN+1 '

Bez = Objekt-Bezeichner  
 Nr = Laufende Segmentnummer im Guide  
 MaxWdh = Maximale Wiederholung der Segmente/Gruppen  
 Zähler = Nummer der Segmente/Gruppen im Standard

St = Status  
 EDIFACT: M=Muss/Mandatory, C=Conditional  
 Anwendung: R=Erforderlich/Required, O=Optional,  
 D=Abhängig von/Dependent, N=Nicht benutzt/Not used

## Segmentlayout

Zähler	Nr	Bez	Standard		BDEW		Ebene	Name
			St	MaxWdh	St	MaxWdh		
0170		<b>SG5</b>	M	99999	M	99999	1	Liefer-, bzw. Bezugsort
0190		<b>SG6</b>	M	99999	M	1	2	LOC-DTM-SG7-SG8-SG9
0280		<b>SG9</b>	C	99999	D	99999	3	Positionsdaten
0300	27	<b>PIA</b>	C	9	R	1	4	OBIS-Kennzahl

Standard			BDEW		Anwendung / Bemerkung
Bez	Name	St Format	St	Format	
PIA					
4347	Produkt-/Erzeugnisnummer, Qualifizier	M an..3	M	an..3	<b>5 Produktidentifikation</b>
C212	Waren-/Leistungsnummer, Identifikation	M	M		
7140	Produkt-/Leistungsnummer	C an..35	R	an..35	OBIS-Kennzahl
7143	Art der Produkt-/Leistungsnummer, Code	C an..3	R	an..3	<b>SRW OBIS-Kennzahl</b> <b>Z02 BDEW OBIS-ähnliche Kennzahl</b>

**Bemerkung:**

Dieses Segment wird benutzt, um die Produktidentifikation für die aktuelle Position unter Verwendung des OBIS-Kennzeichens anzugeben. Diese Identifikation ist beim Austausch von Daten zu Energiemengen innerhalb der deutschen Energiewirtschaft zu verwenden.

C212 - DE7140: Es wird die OBIS-Kennzahl angegeben. Die Einheiten (kWh, kvarh) sind implizit in der OBIS-Kennzahl enthalten. Eine Liste der am häufigsten verwendeten Kennzeichnungen befindet sich im Dokument: „OBIS-Kennzahlen-System“ innerhalb der BDEW-Dokumentationen.

Es sind immer alle ableserelevanten Zählwerke eines Zählers im Zusammenhang (LIN+1' ... LIN+2' ...) zu übertragen.

**Beispiel:**

PIA+5+1-1?:1.8.1:SRW'  
PIA+5+1-1?:1.29.1:SRW'

Bez = Objekt-Bezeichner  
Nr = Laufende Segmentnummer im Guide  
MaxWdh = Maximale Wiederholung der Segmente/Gruppen  
Zähler = Nummer der Segmente/Gruppen im Standard

St = Status  
EDIFACT: M=Muss/Mandatory, C=Conditional  
Anwendung: R=Erforderlich/Required, O=Optional,  
D=Abhängig von/Dependent, N=Nicht benutzt/Not used

## Segmentlayout

Zähler	Nr	Bez	Standard		BDEW		Ebene	Name
			St	MaxWdh	St	MaxWdh		
0170		<b>SG5</b>	M	99999	M	99999	1	Liefer-, bzw. Bezugsort
0190		<b>SG6</b>	M	99999	M	1	2	LOC-DTM-SG7-SG8-SG9
0280		<b>SG9</b>	C	99999	D	99999	3	Positionsdaten
0350		<b>SG10</b>	M	9999	M	9999	4	QTY-DTM-ST5
0360	28	<b>QTY</b>	M	1	M	1	4	Mengenangaben

		Standard		BDEW	
Bez	Name	St	Format	St	Format
QTY					
C186	Mengenangaben	M		M	
6063	Menge, Qualifier	M	an..3	M	an..3
					220 Abgelesener Wert (wahrer Wert, abrechnungsrelevant) 67 Ersatzwert - geschätzt, veranschlagt (abrechnungsrelevant) 201 Vorschlagswert (nicht abrechnungsrelevant) 20 Nicht verwendbarer Wert (nicht abrechnungsrelevant) 187 Prognosewert 79 Energiemenge summiert (Summenwert, Bilanzsumme)
6060	Menge	M	an..35	M	n..35

**Bemerkung:**

Detaillierte Informationen zur Nutzung der Qualifier zu Mengen und Statusangaben befinden sich im Anwendungshandbuch.

**Beispiel:**

QTY+220: 4250.465 '  
 QTY+67: 4250.465 '

Bez = Objekt-Bezeichner  
 Nr = Laufende Segmentnummer im Guide  
 MaxWdh = Maximale Wiederholung der Segmente/Gruppen  
 Zähler = Nummer der Segmente/Gruppen im Standard

St = Status  
 EDIFACT: M=Muss/Mandatory, C=Conditional  
 Anwendung: R=Erforderlich/Required, O=Optional,  
 D=Abhängig von/Dependent, N=Nicht benutzt/Not used

## Segmentlayout

Zähler	Nr	Bez	Standard		BDEW		Ebene	Name
			St	MaxWdh	St	MaxWdh		
0170		<b>SG5</b>	M	99999	M	99999	1	Liefer-, bzw. Bezugsort
0190		<b>SG6</b>	M	99999	M	1	2	LOC-DTM-SG7-SG8-SG9
0280		<b>SG9</b>	C	99999	D	99999	3	Positionsdaten
0350		<b>SG10</b>	M	9999	M	9999	4	QTY-DTM-STS
0370	29	<b>DTM</b>	C	9	D	2	5	Beginn Messperiode

			Standard	BDEW	
Bez	Name		St	Format	Anwendung / Bemerkung
DTM					
C507	Datum/Uhrzeit/Zeitspanne		M		M
2005	Datums- oder Uhrzeits- oder Zeitspannen-Funktion, Qualifier		M	an..3	M an..3
2380	Datum oder Uhrzeit oder Zeitspanne, Wert		C	an..35	R an..35
2379	Datums- oder Uhrzeit- oder Zeitspannen-Format, Code		C	an..3	R an..3
					<b>163 Verarbeitung, Beginndatum/-zeit</b>
					<b>102 CCYYMMDD</b>
					<b>303 CCYYMMDDHHMMZZ</b>

**Bemerkung:**

Dieses Segment wird benutzt, um den Beginn-Zeitpunkt (Ablesung, Erfassung, Erzeugung) zu den Daten im vorangegangenen QTY-Segment anzugeben.

Im Gasbereich wird die Gültigkeitsperiode des Brennwertes/Zustandszahl gem. G685 angegeben. Für die Übermittlung des Beginn-Datums für Brennwert und Z-Zahl zu Zählerständen (SLP) ist die Verwendung des Tagesdatums (DE2379=102), zu Lastgängen (RLM), die Verwendung von Datum/Uhrzeit (DE2379=303) vorgesehen.

In DE2380 wird an der Stelle, die durch ZZZ in DE2379 definiert ist, die Abweichung der lokalen Zeit zur UTC angegeben.

**Beispiel:**

DTM+163:199901010000?+01:303'

Bez = Objekt-Bezeichner  
 Nr = Laufende Segmentnummer im Guide  
 MaxWdh = Maximale Wiederholung der Segmente/Gruppen  
 Zähler = Nummer der Segmente/Gruppen im Standard

St = Status  
 EDIFACT: M=Muss/Mandatory, C=Conditional  
 Anwendung: R=Erforderlich/Required, O=Optional,  
 D=Abhängig von/Dependent, N=Nicht benutzt/Not used



## Segmentlayout

Zähler	Nr	Bez	Standard		BDEW		Ebene	Name
			St	MaxWdh	St	MaxWdh		
0170		<b>SG5</b>	M	99999	M	99999	1	Liefer-, bzw. Bezugsort
0190		<b>SG6</b>	M	99999	M	1	2	LOC-DTM-SG7-SG8-SG9
0280		<b>SG9</b>	C	99999	D	99999	3	Positionsdaten
0350		<b>SG10</b>	M	9999	M	9999	4	QTY-DTM-STS
0370	30	<b>DTM</b>	C	9	D	2	5	Ende Messperiode

		Standard	BDEW	
Bez	Name	St	Format	Anwendung / Bemerkung
DTM				
C507	Datum/Uhrzeit/Zeitspanne	M	M	
2005	Datums- oder Uhrzeits- oder Zeitspannen-Funktion, Qualifier	M an..3	M an..3	<b>164 Verarbeitung, Endedatum/-zeit</b>
2380	Datum oder Uhrzeit oder Zeitspanne, Wert	C an..35	R an..35	
2379	Datums- oder Uhrzeit- oder Zeitspannen-Format, Code	C an..3	R an..3	<b>102 CCYYMMDD</b> <b>303 CCYYMMDDHHMMZZ</b>

**Bemerkung:**

Dieses Segment wird benutzt, um den Ende-Zeitpunkt (Ablesung, Erfassung, Erzeugung) zu den Daten im vorangegangenen QTY-Segment anzugeben.

Im Gasbereich wird die Gültigkeitsperiode des Brennwertes/Zustandszahl gem. G685 angegeben. Für die Übermittlung des Beginn-Datums für Brennwert und Z-Zahl zu Zählerständen (SLP) ist die Verwendung des Tagesdatums (DE2379=102), zu Lastgängen (RLM), die Verwendung von Datum/Uhrzeit (DE2379=303) vorgesehen.

In DE2380 wird an der Stelle, die durch ZZZ in DE2379 definiert ist, die Abweichung der lokalen Zeit zur UTC angegeben.

**Beispiel:**

DTM+164:199901310015?+01:303'

Bez = Objekt-Bezeichner  
 Nr = Laufende Segmentnummer im Guide  
 MaxWdh = Maximale Wiederholung der Segmente/Gruppen  
 Zähler = Nummer der Segmente/Gruppen im Standard

St = Status  
 EDIFACT: M=Muss/Mandatory, C=Conditional  
 Anwendung: R=Erforderlich/Required, O=Optional,  
 D=Abhängig von/Dependent, N=Nicht benutzt/Not used

## Segmentlayout

Zähler	Nr	Bez	Standard		BDEW		Ebene	Name
			St	MaxWdh	St	MaxWdh		
0170		<b>SG5</b>	M	99999	M	99999	1	Liefer-, bzw. Bezugsort
0190		<b>SG6</b>	M	99999	M	1	2	LOC-DTM-SG7-SG8-SG9
0280		<b>SG9</b>	C	99999	D	99999	3	Positionsdaten
0350		<b>SG10</b>	M	9999	M	9999	4	QTY-DTM-STS
0370	31	<b>DTM</b>	C	9	D	2	5	Ablese-, Erfassungs-, Erzeugungsdatum

		Standard		BDEW	
Bez	Name	St	Format	St	Format
DTM					
C507	Datum/Uhrzeit/Zeitspanne	M		M	
2005	Datums- oder Uhrzeits- oder Zeitspannen-Funktion, Qualifier	M	an..3	M	an..3
2380	Datum oder Uhrzeit oder Zeitspanne, Wert	C	an..35	R	an..35
2379	Datums- oder Uhrzeit- oder Zeitspannen-Format, Code	C	an..3	R	an..3

**Bemerkung:**  
Dieses Segment wird benutzt, um das Ablese-/Erfassungsdatum zu den Daten im vorangegangenen QTY-Segment anzugeben.

Bei der Übermittlung von Zählerständen wird auf die Angabe der Uhrzeit verzichtet (DE2379 = 102).

**Beispiel:**  
DTM+9:20080201:102'

Bez = Objekt-Bezeichner  
 Nr = Laufende Segmentnummer im Guide  
 MaxWdh = Maximale Wiederholung der Segmente/Gruppen  
 Zähler = Nummer der Segmente/Gruppen im Standard

St = Status  
 EDIFACT: M=Muss/Mandatory, C=Conditional  
 Anwendung: R=Erforderlich/Required, O=Optional,  
 D=Abhängig von/Dependent, N=Nicht benutzt/Not used

## Segmentlayout

Zähler	Nr	Bez	Standard		BDEW		Ebene	Name
			St	MaxWdh	St	MaxWdh		
0170		<b>SG5</b>	M	99999	M	99999	1	Liefer-, bzw. Bezugsort
0190		<b>SG6</b>	M	99999	M	1	2	LOC-DTM-SG7-SG8-SG9
0280		<b>SG9</b>	C	99999	D	99999	3	Positionsdaten
0350		<b>SG10</b>	M	9999	M	9999	4	QTY-DTM-STS
0370	32	<b>DTM</b>	C	9	D	1	5	Tag zählpunktscharfe allokierte Menge

			Standard	BDEW	
Bez	Name		St	Format	Anwendung / Bemerkung
DTM					
C507	Datum/Uhrzeit/Zeitspanne		M		M
2005	Datums- oder Uhrzeits- oder Zeitspannen-Funktion, Qualifier		M	an..3	M an..3
2380	Datum oder Uhrzeit oder Zeitspanne, Wert		C	an..35	R an..35
2379	Datums- oder Uhrzeit- oder Zeitspannen-Format, Code		C	an..3	R an..3

**Bemerkung:**

Es ist jeweils der Tag anzugeben, für den die tägliche zählpunktscharfe allokierte Menge in der vorangegangenen SG10 QTY übermittelt wird.

**Dabei gilt:**

Bei Angabe ist hierin der Gastag von 06:00 Uhr des angegebenen Tages zu verstehen bis zum nächsten Tag 06:00 Uhr.

**Beispiel:**

DTM+306:20160401:102'

In diesem Beispiel ist der Tag, für den die Übertragung des zählpunktscharfen allokierten Wertes erfolgt, der 01.04.2016 06:00 Uhr bis 02.04.2016 06:00 Uhr (Gastag).

Bez = Objekt-Bezeichner  
 Nr = Laufende Segmentnummer im Guide  
 MaxWdh = Maximale Wiederholung der Segmente/Gruppen  
 Zähler = Nummer der Segmente/Gruppen im Standard

St = Status  
 EDIFACT: M=Muss/Mandatory, C=Conditional  
 Anwendung: R=Erforderlich/Required, O=Optional,  
 D=Abhängig von/Dependent, N=Nicht benutzt/Not used

## Segmentlayout

Zähler	Nr	Bez	Standard		BDEW		Ebene	Name
			St	MaxWdh	St	MaxWdh		
0170		<b>SG5</b>	M	99999	M	99999	1	Liefer-, bzw. Bezugsort
0190		<b>SG6</b>	M	99999	M	1	2	LOC-DTM-SG7-SG8-SG9
0280		<b>SG9</b>	C	99999	D	99999	3	Positionsdaten
0350		<b>SG10</b>	M	9999	M	9999	4	QTY-DTM-ST5
0380	33	<b>STS</b>	C	9	D	4	5	Statuszusatzinformation / Tarif

			Standard	BDEW	
Bez	Name		St	Format	Anwendung / Bemerkung
STS					
C601	Statuskategorie		C		R
9015	Statuskategorie, Code		M	an..3	M an..3
<b>6 Vertrag</b>					
<b>8 Messwertqualität</b>					
C555	Status		C		D
4405	Status, Code		M	an..3	M an..3
<b>T1 Tarif 1</b>					
<b>T2 Tarif 2</b>					
<b>T3 Tarif 3</b>					
<b>T4 Tarif 4</b>					
<b>T5 Tarif 5</b>					
<b>T6 Tarif 6</b>					
<b>T7 Tarif 7</b>					
<b>T8 Tarif 8</b>					
<b>T9 Tarif 9</b>					
1131	Codeliste, Code		C	an..17	R an..17
<b>108 Tarifplan</b>					
C556	Statusanlaß		C		D
9013	Statusanlaß, Code		M	an..3	M an..3
Statuszusatzinformation					

**Bemerkung:**

Dieses Segment enthält Informationen zu den einzelnen Mengenwerten.

Es kann verwendet werden um eine korrespondierende Tarifinformation zu den einzelnen Lastgangwerten - DE9015 = 6, DE1131 = 108 (nur bei elektrischer Energie) oder Zusatzinformationen zum Status eines Messwertes (Strom, Gas, Zählerstand, Lastgangwert) anzugeben - DE9015 = 8.

Die für die Statuszusatzinformation zur Verfügung stehenden Qualifier (DE9013) sind in der EDI@Energy Codeliste der Statuszusatzinformationen angegeben.

**Beispiel:**

STS+8+T2:108+ '

Der im QTY genannte Wert steht in Relation zum Tarif 2

STS+8++ZA4'

Zu dem im QTY genannten Zählerstand wird die Statuszusatzinformation angegeben, dass ein Ersatzwert aufgrund eines fehlerhaften Ablesewertes übermittelt wird

Bez = Objekt-Bezeichner  
 Nr = Laufende Segmentnummer im Guide  
 MaxWdh = Maximale Wiederholung der Segmente/Gruppen  
 Zähler = Nummer der Segmente/Gruppen im Standard

St = Status  
 EDIFACT: M=Muss/Mandatory, C=Conditional  
 Anwendung: R=Erforderlich/Required, O=Optional,  
 D=Abhängig von/Dependent, N=Nicht benutzt/Not used

## Segmentlayout

Zähler	Nr	Bez	Standard		BDEW		Ebene	Name
			St	MaxWdh	St	MaxWdh		

0440	34	<b>UNT</b>	M	1	M	1	0	Nachrichten-Endesegment
------	----	------------	---	---	---	---	---	-------------------------

Standard			BDEW	
Bez	Name	St	Format	Anwendung / Bemerkung
UNT				
0074	Anzahl der Segmente in einer Nachricht	M	n..6	Hier wird die Gesamtzahl der Segmente einer Nachricht angegeben.
0062	Nachrichten-Referenznummer	M	an..14	Die Referenznummer aus dem UNHSegment muss hier wiederholt werden.

**Bemerkung:**

Das UNT-Segment ist ein Muss-Segment in UN/EDIFACT. Es muss immer das letzte Segment in einer Nachricht sein.

**Beispiel:**

UNT+32+1'

Bez = Objekt-Bezeichner  
 Nr = Laufende Segmentnummer im Guide  
 MaxWdh = Maximale Wiederholung der Segmente/Gruppen  
 Zähler = Nummer der Segmente/Gruppen im Standard

St = Status  
 EDIFACT: M=Muss/Mandatory, C=Conditional  
 Anwendung: R=Erforderlich/Required, O=Optional,  
 D=Abhängig von/Dependent, N=Nicht benutzt/Not used

## Segmentlayout

Zähler	Nr	Bez	Standard		BDEW		Ebene	Name
			St	MaxWdh	St	MaxWdh		

0000	35	<b>UNZ</b>	M	1	M	1	0	Nutzdaten-Endesegment
------	----	------------	---	---	---	---	---	-----------------------

Standard			BDEW	
Bez	Name	St	Format	Anwendung / Bemerkung
UNZ				
0036	Datenaustauschzähler	M	n..6	M n..6 <i>Anzahl der Nachrichten oder Nachrichtengruppen in der Übertragungsdatei</i>
0020	Datenaustauschreferenz	M	an..14	M an..14 <i>Identisch mit DE 0020 im UNB-Segment</i>

**Bemerkung:**

**Beispiel:**

UNZ+1+ABC4711'

Bez = Objekt-Bezeichner  
 Nr = Laufende Segmentnummer im Guide  
 MaxWdh = Maximale Wiederholung der Segmente/Gruppen  
 Zähler = Nummer der Segmente/Gruppen im Standard

St = Status  
 EDIFACT: M=Muss/Mandatory, C=Conditional  
 Anwendung: R=Erforderlich/Required, O=Optional,  
 D=Abhängig von/Dependent, N=Nicht benutzt/Not used

## Änderungshistorie

Lfd.Nr	Ort	Änderungen		Grund der Anpassung	Status
		Bisher	Neu		
Ä 001	Deckblatt und Fußzeile	Version: 2.2d Herausgabedatum: 01.10.2014	Version: 2.2e Herausgabedatum: 01.04.2015	Version aktualisiert. Zusätzlich wurden im gesamten Dokument Schreibfehler, Layout, Beispiele etc. geändert, die keinen Einfluss auf die inhaltliche Aussage haben.	genehmigt
Ä 002	UNB / UNZ	UNB / UNZ in MIG und AHB nicht dargestellt	UNB / UNZ in MIG und AHB dargestellt	Über den Code im UNB DE0026 erfolgt eine erste Aussage, um welche Informationen es sich innerhalb der Übertragungsdatei handelt. Zur besseren Lesbarkeit und Darstellung wurden daher das UNB / UNZ in das MIG und das AHB aufgenommen.	genehmigt
Ä 003	UNH Nachrichtenkopfsegment	DE0068 und S010 nicht vorhanden	DE0068 und S010 vorhanden	UNH Nachrichtenkopfsegment um Datenelement DE0068 und Datenelementgruppe S010 erweitert, um bei der Übermittlung der zählpunktscharfen Allokationsliste Gas eine Aufteilung in mehrere Nachrichten zu ermöglichen sofern es die technischen Restriktionen verlangen.	genehmigt
Ä 004	BGM DE1001	...	... Z23 Bilanzierte Menge (MMMA)	Codeliste erweitert zur Umsetzung der Anforderungen aus dem "Leitfaden Prozesse zur Ermittlung und Abrechnung von Mehr-/Minderungen Strom und Gas"  Anwendung ab 01.04.2016	genehmigt
Ä 005	BGM DE1001	...	... Z24 Allokationsliste (MMMA)	Codeliste erweitert zur Umsetzung der Anforderungen aus dem "Leitfaden Prozesse zur Ermittlung und Abrechnung von Mehr-/Minderungen Strom und Gas".	genehmigt

## Änderungshistorie

Lfd.Nr	Ort	Änderungen		Grund der Anpassung	Status
		Bisher	Neu		
				Damit können ab dem 01.10.2015 eingehende Bestellungen von lieferstellenscharfen Allokationslisten Gas bereits ab dem 01.10.2015 versendet werden.	
Ä 006	SG1 RFF+Z13 DE1154	...	... 13013 ZP-scharfe Allokationsliste Gas (MMMA)	Codeliste erweitert zur Umsetzung der Anforderungen aus dem "Leitfaden Prozesse zur Ermittlung und Abrechnung von Mehr-/Minderungen Strom und Gas". Damit können ab dem 01.10.2015 eingehende Bestellungen von lieferstellenscharfen Allokationslisten Gas bereits ab dem 01.10.2015 versendet werden.	genehmigt
Ä 007	SG1 RFF+Z13 DE1154	...	... 13014 ZP-scharfe bilanzierte Menge Strom/Gas (MMMA)	Codeliste erweitert zur Umsetzung der Anforderungen aus dem "Leitfaden Prozesse zur Ermittlung und Abrechnung von Mehr-/Minderungen Strom und Gas"  Anwendung ab 01.04.2016	genehmigt
Ä 008	SG1 RFF+Z13 DE1154	13001 Messw. Energiemenge 13002 Messw. Zählerstand 13003 BK-Summen 13004 Profil, -schar, Vergh.TEP 13005 EEG-Überf.ZR 13006 Messw. Storno 13007 Gasbeschaffheitsdaten	13002 Messw. Zählerstand 13003 BK-Summen 13005 EEG-Überf.ZR 13006 Messw. Storno 13007 Gasbeschaffheitsdaten 13008 Messwert Energiemenge (Lastgang) 13009 Messwert Energiemenge (Einzelwert) 13010 Profil 13011 Profilschar 13012 TEP Vergangenheitswerte Referenz-Messung	Codeliste aktualisiert aufgrund weggefallener Anwendungsfälle sowie neuer Anwendungsfälle gemäß AHB	genehmigt
Ä 009	SG5 Liefer-, bzw. Bezugsort	MaxWdh = 1	MaxWdh = 99999	Maximale Wiederholung der SG5 Liefer-, bzw. Bezugsort ausschließlich für die	genehmigt



## Änderungshistorie

Lfd.Nr	Ort	Änderungen		Grund der Anpassung	Status
		Bisher	Neu		
				Übertragung der zählpunktscharfen Allokationsliste Gas auf maximal mögliche Wiederholung geändert.	
Ä 010	SG6 DTM+163 Segmentbezeichnung	Beginn Messperiode	Beginn Messperiode Übertragungszeitraum	Eindeutige Bezeichnung der Segmente in der Nachricht	genehmigt
Ä 011	SG6 DTM+164 Segmentbezeichnung	Ende Messperiode	Ende Messperiode Übertragungszeitraum	Eindeutige Bezeichnung der Segmente in der Nachricht	genehmigt
Ä 012	DTM+9 DE2379	102 CCYYMMDD	102 CCYYMMDD 610 CCYYMM	Codeliste erweitert zur Umsetzung der Anforderungen aus dem "Leitfaden Prozesse zur Ermittlung und Abrechnung von Mehr-/Minderungen Strom und Gas" zur Angabe des Betrachtungsmonats der zählpunktscharfen Allokationsliste Gas	genehmigt
Ä 013	SG7 RFF	Name: Referenzangaben zum Zähler  Bemerkung: Dieses Segment dient zur Angabe der Zählernummer.	Name: Referenzangaben zum Gerät  Bemerkung: Dieses Segment dient zur Angabe der Gerätenummer.	Ab dem 01.04.2014 ist bereits vorgesehen, dass in der Sparte Gas in der UTILMD die Stammdaten zum Zähler oder zusätzlich die Stammdaten zum Mengenumwerter zu übermitteln sind, sofern an der Messstelle zusätzlich zum Zähler ein Mengenumwerter eingebaut ist. In der MSCONS ist die Gerätenummer anzugeben, der die OBIS-Kennzahlen zugeordnet sind, für die die Zählerstände erfasst/ermittelt wurden. Im Fall, dass eine Messstelle einen separaten Mengenumwerter aufweist, ist das die Gerätenummer des Mengenumwerterers.	genehmigt
Ä 014	SG7 RFF DE1153	MG Gerätenummer des Zählers	MG Gerätenummer	Ab dem 01.04.2014 ist bereits vorgesehen, dass in der Sparte Gas in der UTILMD die	genehmigt

## Änderungshistorie

Lfd.Nr	Ort	Änderungen		Grund der Anpassung	Status
		Bisher	Neu		
				Stammdaten zum Zähler oder zusätzlich die Stammdaten zum Mengenumwerter zu übermitteln sind, sofern an der Messstelle zusätzlich zum Zähler ein Mengenumwerter eingebaut ist. In der MSCONS ist die Gerätenummer anzugeben, der die OBIS-Kennzahlen zugeordnet sind, für die die Zählerstände erfasst/ermittelt wurden. Im Fall, dass eine Messstelle einen separaten Mengenumwerter aufweist, ist das die Gerätenummer des Mengenumwerters.	
Ä 015	SG8	Name: Eigenschaft oder Merkmal zum Zähler oder zur Messung	Name: Eigenschaft oder Merkmal zum Gerät oder zur Messung	Ab dem 01.04.2014 ist bereits vorgesehen, dass in der Sparte Gas in der UTILMD die Stammdaten zum Zähler oder zusätzlich die Stammdaten zum Mengenumwerter zu übermitteln sind, sofern an der Messstelle zusätzlich zum Zähler ein Mengenumwerter eingebaut ist. In der MSCONS ist die Gerätenummer anzugeben, der die OBIS-Kennzahlen zugeordnet sind, für die die Zählerstände erfasst/ermittelt wurden. Im Fall, dass eine Messstelle einen separaten Mengenumwerter aufweist, ist das die Gerätenummer des Mengenumwerters.	genehmigt
Ä 016	SG10 DTM+9	Beispiel: DTM+9:200803051000???+02:102' DTM+9:20080201:102'	Beispiel: DTM+9:20080201:102'	Auflösung des Widerspruchs im Beispiel	genehmigt
Ä 017	SG10 DTM+306 Tag zählpunktscharfe	nicht vorhanden	vorhanden	Erweitert zur Umsetzung der Anforderungen aus dem	genehmigt

## Änderungshistorie

Lfd.Nr	Ort	Änderungen		Grund der Anpassung	Status
		Bisher	Neu		
	allokierte Menge			"Leitfaden Prozesse zur Ermittlung und Abrechnung von Mehr-/Mindermengen Strom und Gas".	