

Energiewirtschaft, Informationsmanagement  
Nummer 04/2006

**Herausgeber:**  
Verband der Elektrizitäts-  
wirtschaft – VDEW – e.V.  
Robert-Koch-Platz 4  
10115 Berlin

**Ansprechpartner:**  
Energiewirtschaft,  
Informationsmanagement  
Beate Becker  
Tel. 030 / 72 61 47-209  
Fax 030 / 72 61 47-215  
beate\_becker@vdew.net

## **Energie-Info**

**Nachrichtentyp zur Übermittlung von  
Zahlungssavise REMADV  
Stand: 2.0 (03.11.2006)**

Berlin, 03.11.2006

**Nachrichtentyp zur Übermittlung von Zahlungssavis  
REMADV – UN/EDIFACT D.05A  
Stand: 2.0 (03.11.2006)**

Die Liberalisierung des Strommarktes führt dazu, dass sich die Unternehmen auf die Optimierung der Geschäftsprozesse und den dazu gehörigen Informationsfluss konzentrieren müssen. Im Rahmen dieser Entwicklung nimmt der „Elektronische Datenaustausch“ (Electronic Data Interchange, kurz: EDI) eine besondere Rolle ein. Das wichtigste Merkmal von EDI ist, dass Dateien strukturiert zwischen Computersystemen weitergegeben werden. Dabei erfolgt die Definition der Dateninhalte, ihrer Reihenfolge bei der Übertragung, bis hin zur einheitlichen Festlegung der Nachrichtengesamtstruktur.

EDIFACT (Electronic Data Interchange For Administration, Commerce and Transport) bildet weltweit einheitliche Regeln für die Darstellung von Geschäftsvorgängen zum branchen- und länderübergreifenden Datenaustausch zwischen DV-Systemen ab. Jeder Geschäftsvorfall bzw. jeder Papierbeleg wird durch einen EDIFACT-Nachrichtentyp abgedeckt.

Das Zahlungssavis wird zwischen Zahlendem und Zahlungsempfänger ausgetauscht und enthält detaillierte Informationen zu einem bestimmten Datum in Bezug auf eine oder mehrere Rechnungen für die Bereitstellung von Energiedienstleistungen (z.B. für Netznutzung).

Ziel des Nachrichtentyps REMADV ist es, den Ausgleich von offenen Posten zu automatisieren bzw. zu beschleunigen. Der zahlende Geschäftspartner (z.B. ein Stromlieferant) übermittelt ein Zahlungssavis an den Zahlungsempfänger (z.B. ein Verteilnetzbetreiber), in dem Referenzen zu Einzelrechnungen aufgeführt werden können, welche es dem Zahlungsempfänger ermöglicht, offene Posten in und/oder Kürzungen zu übermittelten Rechnungen auszugleichen. Alternativ kann der Zahlungsempfänger die offenen Posten durch eine Abbuchung ausgleichen. In diesem Fall würde der Zahlungsempfänger dem Zahlenden ein Zahlungssavis senden.

In dem Festlegungsverfahren BK6-06-009 der Bundesnetzagentur über die Vorgabe einheitlicher Geschäftsprozesse und Datenformate bei der Belieferung von Kunden mit Elektrizität wird die Nutzung dieses Nachrichtentyps vorgeschrieben.

# **REMADV (UN/EDIFACT D.05A)**

## VDEW Projektgruppe "Marktschnittstellen"

### **Zahlungsavise**

Stand: 2.0 (03.11.2006)

|    |                           |    |
|----|---------------------------|----|
| 1. | Änderungshistorie .....   | 4  |
| 2. | Einführung.....           | 5  |
| 3. | Nachrichtenstruktur ..... | 10 |
| 4. | Diagramm.....             | 11 |
| 5. | Segmentbeschreibung ..... | 12 |
| 6. | Segmentlayout .....       | 14 |

## 1. Änderungshistorie

### Version 2.0

D.05A wegen Wiederholmöglichkeit der SG5 von 999999  
 Dadurch Änderung der Nummerierung: SG3 -> SG4, SG4 -> SG5, SG6 -> SG7  
 SG5 kann jetzt maximal 999999 mal vorkommen  
 SG5 DOC C503 1366 an..70  
 SG5 RFF C506 1154 an..70  
 MOA, SG5 MOA, SG7 MOA C516 5004 n..35  
 BGM, FII, SG1 NAD, SG5 DOC Qualifier 1131 an..17  
 SG7 AJT 1082 an..6  
 SG7 AJT 4465 Qualifier 28: Verweis auf FTX Segment eingefügt  
 SG7 AJT 4465 Qualifier 12, 51, 55, 66 und Z03 gelöscht  
 SG7 AJT 4465 Qualifier Z03 – Z11 neu eingefügt  
 SG7 AJT 4465 Qualifier 5, 9, 14, 53, Z01, Z02 Änderung des  
 Beschreibungstextes  
 Segment eingefügt  
 SG7 FTX  
 SG4 NAD, SG7 MOA, SG9, SG10 gelöscht  
 BGM 1060 Revisionsnummer VDEW Verwendung von R nach N geändert  
 SG5 DOC C503 VDEW Verwendung von C nach R geändert  
 SG5 DOC C503 1373, 1366, 3453 VDEW Verwendung nach N geändert  
 SG5 DOC C002 1001 VDEW Verwendung von D nach R geändert,  
 Qualifier 450 gestrichen, Qualifier 381 nach 81 geändert,  
 Qualifier 386 eingefügt

### Version 1.3

Kap. 2 Abschnitt Datenaustauschstruktur und Servicesegmente  
 eingefügt  
 SG1 NAD 3039 EVU-Nummer durch VDEW-Code ersetzt  
 3055 Qualifier für VDEW (293)  
 SG8 gelöscht  
 SG9 DLI, MOA hinzugefügt  
 Beispielnachricht kleine Fehler korrigiert  
 BGM 1056 Version hinzugefügt  
 1060 Revisionsnummer hinzugefügt  
 RFF 1060 Revisionsnummer hinzugefügt  
 Dateinamensergänzung in txt geändert  
 SG6 AJT Qualifier 66 (Skontoabzug) ergänzt  
 Beispielnachrichten wurden entfernt, diese befinden sich nun im INVOIC-REMADV  
 Anwenderhandbuch  
 Änderung des Dateinamens nun steht der Name der Nachricht am Anfang  
 SG4 DOC Qualifier 381 (Gutschrift) hinzugefügt  
 SG4 MOA Qualifier 210 (Gutschrift) hinzugefügt

### Version 1.2

SG 4 DTM eingefügt  
 SG 6 AJT, MOA eingefügt  
 SG 8 DLI, MOA, DTM eingefügt  
 SG 10 AJT, MOA eingefügt

## 2. Einführung

### \* Status

NACHRICHTENTYP : REMADV  
EDIFACT-DIRECTORY : D.05A  
VERSION DER VDEW-SPEZIFIKATION : 2.0

Der Wechsel des Directories wird nur vorgenommen, wenn eine inhaltliche Änderung dies erforderlich macht. Es werden immer die aktuellen Codelisten verwendet.

### \* Änderungshistorie

Die angegebenen Änderungen beziehen sich auf die jeweils letzte veröffentlichte Version. Zwischenversionen werden nicht veröffentlicht.

Die Version der VDEW Nachrichtenbeschreibung X.Yz ändert sich nach dem folgenden Schema:

X: Wechsel des UN/EDIFACT Verzeichnisses

Y: Strukturänderung in der VDEW Nachrichtenbeschreibung

z: Textänderung in der VDEW Nachrichtenbeschreibung

### \* Definition

Das Zahlungsavis wird zwischen Zahlendem und Zahlungsempfänger ausgetauscht und enthält detaillierte Zahlungsinformationen zu einem bestimmten Datum in Bezug auf eine oder mehrere Rechnungen für die Bereitstellung von Energiedienstleistungen (z. B. für Netznutzung oder Beistellung).

### \* Erläuterung

Ziel der Nachricht ist es, den Ausgleich von offenen Posten zu automatisieren bzw. zu beschleunigen. Der zahlende Geschäftspartner (z. B. ein Stromlieferant) übermittelt ein Zahlungsavis an den Zahlungsempfänger (z. B. ein Verteilnetzbetreiber), in dem Referenzen zu Einzelrechnungen aufgeführt werden können, welche es dem Zahlungsempfänger ermöglicht, offene Posten in und/oder Kürzungen zu übermittelten Rechnungen auszugleichen.

Alternativ kann der Zahlungsempfänger die offenen Posten durch eine Abbuchung ausgleichen. In diesem Fall würde der Zahlungsempfänger dem Zahlenden ein Zahlungsavis senden.

### \* Grundsätze

Das Zahlungsavis kündigt i. d. R. einen Zahlungsvorgang an. Es kann eine oder mehrere Handels- (und verbundene Finanz-) transaktionen umfassen, wie z. B. Rechnungen, und beantwortet diese bzw. rechnet diese ab. Ein Zahlungsavis kann ggf. eine Referenz auf eine Zahlungsanweisung enthalten.

Die zu zahlenden Beträge für das gesamte Zahlungsavis, die je Dokument und je Positionszeile eines Dokuments im Avis enthalten sind, müssen alle in derselben Währung

wie die Zahlungswährung angegeben werden. Die Nachricht wird benutzt, um Verbrauchsinformationen bereitzustellen, die mit anderen Geschäftsvorfällen wie Fakturierung oder Prozesskontrolle im direkten Zusammenhang stehen.

Die Nachricht kann zwischen allen am Markt beteiligten Akteuren (z. B. Erzeuger, Netzbetreiber, Lieferant, Händler) ausgetauscht werden.

Jede Nachricht beinhaltet eine eindeutige Identifizierung der Nachricht, des Senders und Empfängers, des Nachrichtentyps und des Nachrichtendatums.

Auch die Zeitpunkte oder Zeitspannen, auf die sich die enthaltenen Daten beziehen, werden durch die Nachricht eindeutig definiert.

Die Übertragung von Daten mehrerer Lieferorte und/oder Wertarten (Kanäle) in einer Nachricht wird durch eine entsprechende Nachrichtenstruktur unterstützt.

Um eine weitgehende automatische Verarbeitung zu gewährleisten, wird innerhalb der Nachricht die Identifikation von Informationsobjekten (Standorte, Produkte, Dienstleistungen, Geräte), soweit wie möglich, durch Codes bzw. Identifikationsnummern vorgenommen.

Für das Erstellen und Versenden der Nachricht wird zuerst die zu versendende Information durch das individuelle Anwendungsprogramm für den Export bereitgestellt. Danach werden die Daten in das EDIFACT-Format konvertiert und anschließend versendet. Der Versand ist über unterschiedliche Medien möglich. Der Import verläuft entsprechend entgegengesetzt.

Die Nachricht kann zu einem beliebigen Zeitpunkt übermittelt werden.

Um eine DV-gestützte Weiterverarbeitung zu gewährleisten und die Möglichkeit von Namenskollisionen zu vermeiden, wird dort, wo keine automatisierte Vergabe der Dateinamen erfolgt, eine standardisierte Benennung der Dateien in folgender Form empfohlen:

**REMADV\_von\_an\_yyyymmdd\_lfd.txt**

|       |   |  |
|-------|---|--|
| von:  | Absender-Kennung (VDEW-Codenummer / ILN)  |  |
| an:   | Empfänger-Kennung (VDEW-Codenummer / ILN) |  |
| yyyy: | Jahr                                      | Datumsstempel                            |
| mm:   | Monat                                     | bei Erzeugung                            |
| dd:   | Tag                                       | der Datei                                |
| lfd:  | lfd. Nr.                                  | lfd. Nr. zur Erhaltung der Eindeutigkeit |

Als Trennzeichen wird der Unterstrich ( \_ ) und als Extension .txt für REMADV-Textdateien empfohlen.

Um die Anzahl der versandten Dateien zu reduzieren, wird empfohlen, die Informationen in einer Nachricht zu bündeln bzw. falls dies nicht möglich ist, in einer Übertragungsdatei zusammen zu fassen.

## \* **Zeitangaben und Zeitzonen**

Die in einer Nachricht vorkommenden Zeiten werden in der für die jeweilige Zeitzone gültigen gesetzlichen Zeitangabe notiert (z.B. MEZ, MESZ). Die Zeitzone (inkl. der Sommer-/Winterzeit) wird nach ISO 8601 als Abweichung zur UTC ("Universal Time") jeweils direkt mit der korrespondierenden Zeitangabe angegeben (z. B. "12:00+01" entspricht "12 Uhr, Mitteleuropäische Zeit, MEZ", d. h. "UTC plus eine Stunde", "14:00+02" entspricht "14 Uhr, Mitteleuropäische Sommerzeit, MESZ", d. h. "UTC plus zwei Stunden").

Die Datumsumschaltung orientiert sich an dem Beginn bzw. Ende eines Tages. Der Tagesanfang beginnt um 00:00 Uhr, Tagesende ist dem gemäß 00:00 Uhr des Folgetages.

Hinweise zur Verwendung sind in den entsprechenden Segmentbeschreibungen angegeben.

## \* **Datenschutz und Datensicherheit**

Der elektronische Austausch personenbezogener Daten (z. B. Kundenstammdaten o. ä.) unterliegt dem Datenschutz gemäß dem Bundesdatenschutzgesetz (BDSG). Technische und organisatorische Maßnahmen zu Datenschutz und Datensicherheit sind in § 9 und Anlage zu § 9 BDSG geregelt. Die Daten dürfen nur Geschäftspartnern zur Verfügung gestellt werden, die in dem Übermittlungsverfahren eindeutig identifiziert werden können. Deren Zugriffsrechte sind auf das erforderliche Minimum zu begrenzen.

Die Sicherheit des Austausches von EDI-Nachrichten hängt stark vom Übertragungsweg ab, der mittels einer Datenaustauschvereinbarung zwischen den Datenaustauschpartnern bilateral festgelegt wird. Wird X.400 zum Beispiel als Übertragungsprotokoll gewählt, werden Sicherheitsaspekte vom X.400-Provider gewährleistet. Wenn der Datenaustausch mittels SMTP oder FTP über das Internet bevorzugt wird, sind die Datenaustauschpartner in der Pflicht, die Sicherheitsvorkehrungen unternehmensübergreifend bereitzustellen. Eine Sammlung technischer und organisatorischer Empfehlungen der Projektgruppe "VEDIS" (Sicherheit und Verbindlichkeit beim elektronischen Datenaustausch) zu den notwendigen Maßnahmen, zusammen mit weiteren, unterstützenden Dokumenten, ist beim VDEW erhältlich.

## \* Datenaustauschstruktur und Servisesegmente

Die Struktur einer EDIFACT-Übertragungsdatei wird in verschiedene Gruppenebenen eingeteilt. Die Service-Segmente bilden die Klammern um die Gruppen.

Das erste mögliche Service-Segment einer Übertragungsdatei ist das UNA-Segment, welches zur Anzeige der Trennzeichen benutzt wird, die bei der Übertragung verwendet werden.

Das zweite Service-Segment "UNB" zeigt den Beginn der Übertragung an.

Das nächste Service-Segment "UNG" steht am Anfang einer Gruppe von Nachrichten desselben Typs, z. B. Rechnungen.

Das letzte Service-Segment "UNH" kennzeichnet den Beginn einer Nachricht.

Zu jedem Anfangs-Service-Segment gibt es ein Ende-Service-Segment (Bitte beachten, dass UNA kein Anfangs-Segment ist).

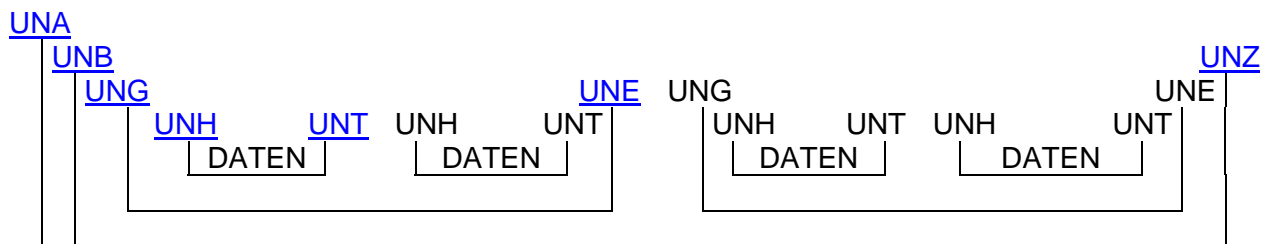
Ankündigung der Service-Segmente UNA

Klammer der Übertragungsdatei: UNB .... UNZ

Klammer der Gruppe: UNG .... UNE

Klammer der Nachricht: UNH .... UNT

Die Austauschstruktur kann wie folgt dargestellt werden:



Das Segment UNA ist abhängig vom benutzten Zeichensatz. Wenn der Standardzeichensatz benutzt wird, ist das UNA-Segment nicht notwendig. Wird, wie in Deutschland üblich, als Dezimaltrennzeichen das Komma verwendet, so ist das UNA-Segment zwingend erforderlich.

Die Segmente UNB..UNZ und UNH..UNT sind Muss-Angaben.

Die Segmente UNG..UNE sind Kann-Angaben. Dabei können die Segmente UNG..UNE immer dann als Klammer um eine Nachrichtengruppe benutzt werden, wenn unterschiedliche Nachrichtentypen in einer Übertragungsdatei enthalten sind. Wird nur ein Nachrichtentyp versandt, können UNG..UNE entfallen. Werden UNG..UNE benutzt, muss jedoch beachtet werden, dass es nicht möglich ist, mit der CONTRL-Nachricht einen Syntax-Report zu einer funktionellen Gruppe zu erstellen.

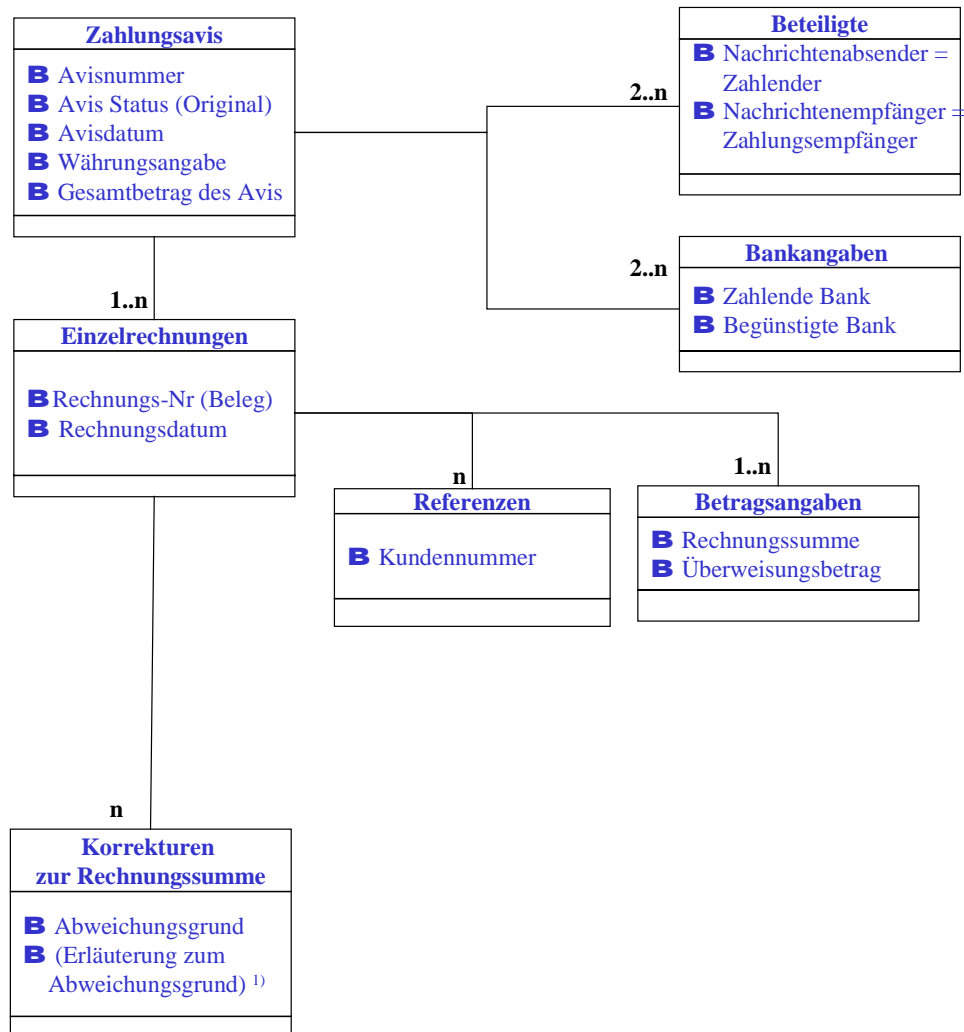
Die eigentliche Nachricht wird üblicherweise in Kopf-, Positions- und Summenteil gegliedert. In Nachrichten, in denen Zweideutigkeiten zwischen den Teilen auftreten könnten, wird das Segment UNS zur Trennung verwendet.

Das Layout der Service-Segmente UNA, UNB..UNZ und UNG..UNE wird in Kapitel 7 beschrieben.

Die Segmente UNH, UNS und UNT werden in der Nachrichtenbeschreibung an entsprechender Stelle erläutert.



## UML-Datenmodell der REMADV Nachricht:



<sup>1)</sup> Angaben in Klammern sind optional in der Nachricht („Kann“). Angaben ohne Klammer sind erforderlich („Muss“).

## 3. Nachrichtenstruktur

**Kopf-Teil**

|                       |   |   |                          |
|-----------------------|---|---|--------------------------|
| <a href="#">UNH</a>   | M | 1 | Nachrichten-Kopfsegment  |
| <a href="#">BGM</a>   | M | 1 | Beginn der Nachricht     |
| <a href="#">DTM</a>   | M | 5 | Datum/Uhrzeit/Zeitspanne |
| <a href="#">FII</a>   | C | 5 | Kreditinstitut           |
| — SG1                 | C | 9 | NAD                      |
| — <a href="#">NAD</a> | M | 1 | Name und Anschrift       |
| — SG4                 | C | 5 | CUX                      |
| — <a href="#">CUX</a> | M | 1 | Währungsangaben          |

**Positions-Teil**

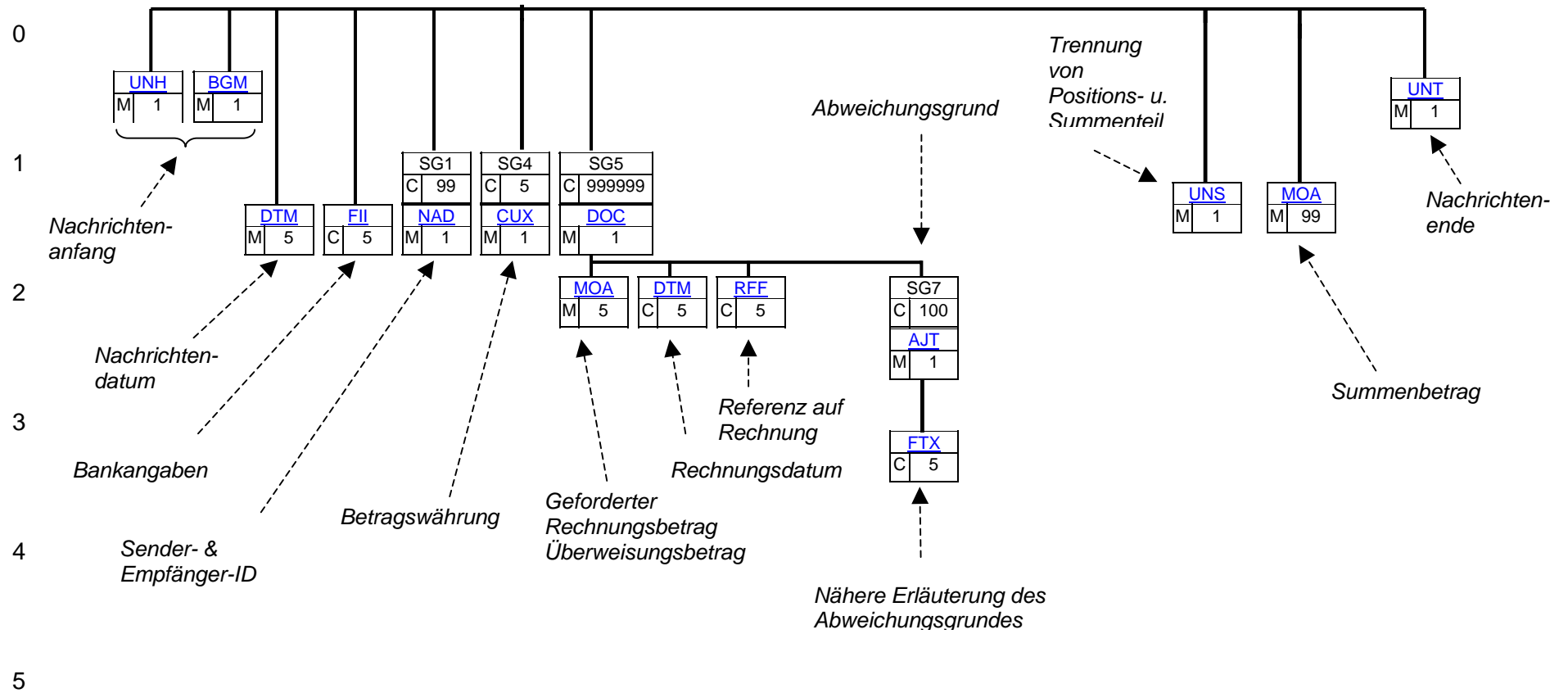
|                       |   |        |   |
|-----------------------|---|--------|---|
| — SG5                 | C | 999999 | DOC-MOA-DTM-RFF-NAD-SG7                   |
| — <a href="#">DOC</a> | M | 1      | Dokument-/ Nachricht-Einheiten            |
| — <a href="#">MOA</a> | M | 5      | Geldbetrag                                |
| — <a href="#">DTM</a> | C | 5      | Datum/Uhrzeit/Zeitspanne                  |
| — <a href="#">RFF</a> | C | 5      | Referenzangaben                           |
| — SG7                 | C | 100    | AJT-MOA                                   |
| — <a href="#">AJT</a> | M | 1      | Einheiten zu einer Änderung               |
| — <a href="#">MOA</a> | M | 1      | Geldbetrag                                |
| — <a href="#">FTX</a> | C | 5      | Nähere Erläuterung des Abweichungsgrundes |

**Summen-Teil**

|                     |   |   |                            |
|---------------------|---|---|----------------------------|
| <a href="#">UNS</a> | M | 1 | Abschnitts-Kontrollsegment |
| <a href="#">MOA</a> | M | 5 | Geldbetrag                 |
| <a href="#">UNT</a> | M | 1 | Nachrichten-Endeselement   |

\* \* \* \* \*

4. Diagramm



NB. "M" entspricht "Muss", "C" entspricht "Kann" – s. hierzu auch Kapitel 5 "Segmentlayout".

## 5. Segmentbeschreibung

---

### Kopf-Teil

|                     |   |    |   |
|---------------------|---|----|---|
| <a href="#">UNH</a> | M | 1  | <b>Nachrichten-Kopfsegment</b><br>Dieses Segment dient dazu, eine Nachricht zu eröffnen, zu identifizieren und zu spezifizieren.  |
| <a href="#">BGM</a> | M | 1  | <b>Beginn der Nachricht</b><br>Dieses Segment dient dazu, Typ und Funktion einer Nachricht anzuzeigen und die Identifikationsnummer zu übermitteln.   |
| <a href="#">DTM</a> | M | 5  | <b>Datum/Uhrzeit/Zeitspanne</b><br>Dieses Segment wird zur Angabe des Dokumentendatums verwendet.   |
| <a href="#">FII</a> | C | 5  | <b>Kreditinstitut</b><br>Dieses Segment wird zur Angabe des Finanzinstituts, der Kontonummer und falls relevant der Kontowährung verwendet.   |
| <b>SG1</b>          | C | 99 | <b>NAD-SG2*-SG3*</b><br>Eine Segmentgruppe zur Identifizierung der an der Transaktion beteiligten Parteien.   |
| <a href="#">NAD</a> | M | 1  | <b>Name und Anschrift</b><br>Dieses Segment wird zur Identifikation der Geschäftspartner genutzt, die in den Geschäftsvorgang involviert sind. Sender und Empfänger der Nachricht müssen angegeben werden.                      |
| <b>SG4</b>          | C | 5  | <b>CUX-DTM*</b><br>Eine Segmentgruppe, die auf die Währungen verweist und damit verbundenen Datumsangaben für die gesamte Zahlungsavisnachricht.  |
| <a href="#">CUX</a> | M | 1  | <b>Währungsangaben</b><br>Dieses Segment wird zur Identifikation der im Zahlungsavis verwendeten Währungen genutzt. Ein Umtauschverhältnis kann angegeben werden um gegebenenfalls eine Währungsumrechnung vornehmen zu können. |

### Positions-Teil

|                     |   |        |   |
|---------------------|---|--------|---|
| <b>SG5</b>          | C | 999999 | <b>DOC-MOA-DTM-RFF-NAD*-SG6-SG7*-SG9*-SG10*</b><br>Eine Segmentgruppe zur Angabe von Einzelheiten zu allen Dokumenten (z. B. Rechnungen). Dies beinhaltet auch Informationen über Geldbeträge zu jedem Dokument.  |
| <a href="#">DOC</a> | M | 1      | <b>Dokument-/Nachricht-Einzelheiten</b><br>Dieses Segment enthält Angaben zu den Dokumenten, z. B. eine Gruppe von Rechnungen, auf die sich das Zahlungsavis bezieht. Der Positionsteil des Zahlungsavis wird durch Wiederholungen der DOC-Segmentgruppe gebildet. Individuelle Informationen zu Belegpositionen werden im DLI-Segment angegeben. |

|                     |   |     |   |
|---------------------|---|-----|---|
| <a href="#">MOA</a> | M | 5   | <b>Geldbetrag</b><br>Ein Segment zur Angabe der Belegsummen, z. B. der geforderte Geld- und der Überweisungsbetrag.               |
| <a href="#">DTM</a> | C | 5   | <b>Datum/Uhrzeit/Zeitspanne</b><br>Dieses Segment enthält das Datum des im DOC Segment angegebenen Dokuments.                     |
| <a href="#">RFF</a> | C | 5   | <b>Referenzangaben</b><br>Ein Segment zur Angabe einer Referenz bezogen auf das Dokument, z. B. Vertragsnummer od. Kassenzeichen. |
| <b>SG7</b>          | C | 100 | <b>AJT-MOA*-RFF*-FTX-QTY*-SG8*</b><br>Eine Segmentgruppe zur Angabe von Berichtigungsbeträgen und ihren Begründungen.             |
| <a href="#">AJT</a> | M | 1   | <b>Einzelheiten zu einer Änderung</b><br>Dieses Segment dient der Angabe des Grundes für eine Korrektur des aktuellen Dokumentes. |
| <a href="#">FTX</a> | C | 5   | <b>Freitext</b><br>Nähere Erläuterung des Abweichungsgrundes  |

**Summen-Teil**

|                     |   |    |   |
|---------------------|---|----|---|
| <a href="#">UNS</a> | M | 1  | <b>Abschnitts-Kontrollsegment</b><br>Dieses Segment dient der Trennung von Kopf- und Positionsteil einer Nachricht.                             |
| <a href="#">MOA</a> | M | 99 | <b>Geldbetrag</b><br>Eine Segmentgruppe zur Angabe von Geldbeträgen (Gesamtsummen)  |
| <b>SG14*</b>        | C | 99 | <b>ALC*-MOA*</b><br>Eine Segmentgruppe zur Angabe von Geldbeträgen (Gesamtsummen)   |
| <a href="#">UNT</a> | M | 1  | <b>Nachrichten-Endesegment</b><br>Das UNT-Segment ist ein Muss-Segment in UN/EDIFACT. Es muss immer das letzte Segment in einer Nachricht sein. |

Die mit \* gekennzeichneten Segmente bzw. Segmentgruppen sind Teil der UNSM Standardnachricht, werden in der VDEW-Spezifikation jedoch nicht verwendet und daher im folgenden nicht weiter beschrieben.

\* \* \* \* \*

## 6. Hinweise zum Segmentlayout

Im Segmentlayout werden alle Segmente beschrieben, die in den Nachrichtentypen verwendet werden können. Die Segmentbeschreibung entspricht dem EDIFACT-Original. Die Kommentare zur VDEW-Spezifikation werden in der rechten Spalte als Anmerkung ausgewiesen.

1. Die Segmente werden in der gleichen Reihenfolge aufgelistet, in der sie auch in der Nachricht erscheinen. Jedem Segmentbezeichner bzw. jeder Segmentgruppe folgt ein Kann/Muss-Indikator – s. u. –, die maximale Anzahl der Wiederholungen und eine Segmentbeschreibung.
2. Von links nach rechts enthält die erste Spalte die Datenelementbezeichnung und Beschreibungen, gefolgt von einer zweiten Spalte mit Angabe des EDIFACT-Status "**C**onditional" oder "**M**andatory" ("Kann" oder "Muss"), dem Datenformat sowie der Länge des Datenelements. Diese ersten Informationen bilden die Original-EDIFACT-Beschreibung ab.

Der EDIFACT-Beschreibung folgen in der dritten und vierten Spalte spezifische Informationen zur VDEW-Spezifikation. In der dritten Spalte ist ein Statusindikator für die Benutzung von Kann-EDIFACT-Datenelementen enthalten (siehe nachfolgend 2.1 bis 2.3), in der vierten Spalte stehen Bemerkungen und verwendete Codewerte für spezielle Datenelemente der Nachricht. Achtung: nur die in der vierten Spalte angezeigten Codewerte sind beim Datenaustausch zu verwenden.

- 2.1 Muss-Datenelemente aus EDIFACT-Segmenten behalten ihren Status in der VDEW-Spezifikation.
- 2.2 Zusätzlich gibt es fünf Stustypen mit einem **K**ann-EDIFACT-Status (=C) für einfache Datenelemente, Gruppendatenelemente und Datenelementgruppen. Diese sind anschließend aufgeführt und können bei Bedarf in der Erklärungsspalte angegeben sein.

|                 |          |  |
|-----------------|----------|--|
| - ERFORDERLICH  | <b>R</b> | Gibt an, dass der Gebrauch dieses Elements erforderlich ist und es verwendet werden muss.  |
| - EMPFOHLEN     | <b>A</b> | Gibt an, dass der Gebrauch dieses Elements empfohlen wird.   |
| - ABHÄNGIG      | <b>D</b> | Gibt an, dass der Gebrauch dieses Elements von bestimmten Bedingungen abhängt, die in entsprechenden Hinweisen beschrieben sind. |
| - OPTIONAL      | <b>O</b> | Gibt an, dass der Gebrauch dieses Elements optional ist und die Verwendung dem Ermessen des Anwenders unterliegt.                |
| - NICHT BENUTZT | <b>N</b> | Gibt an, dass dieses Element nicht benötigt wird und ausgelassen werden sollte.  |

- 2.3 Wenn eine Datenelementgruppe mit **N, NICHT BENUTZT**, gekennzeichnet ist, gilt die Angabe für alle enthaltenen Datenelemente. Die einzelnen Datenelemente sind dann nicht mit einer separaten Kennzeichnung versehen.

|   |  |   |      |   |
|---|--|---|------|---|
| UNH - M   |  | 1- Nachrichten-Kopfsegment  |      |   |
| Beschreibung  |  | : Dient dazu, eine Nachricht zu eröffnen, sie zu identifizieren und zu beschreiben. |      |   |
| <a href="#">└ zur Nachrichtenstruktur</a> <a href="#">└ zum Diagramm</a>  |  |   |      |   |
|   |  | EDIFACT   | VDEW | Beschreibung  |
| <b>0062</b>   | <b>Nachrichten-Referenznummer</b>                      | M an..14  | M    | Eindeutige Nachrichtenreferenz des Absenders. Laufende Nummer der Nachrichten im Datenaustausch. Identisch mit DE 0062 im UNT, i. d. R. vom sendenden Konverter vergeben. |
| <b>S009</b>   | <b>NACHRICHTEN-KENNUNG</b>                             | M   | M    |   |
| 0065  | Nachrichtentyp-Kennung                                 | M an..6   | M    | REMADV = Zahlungsavis   |
| 0052  | Versionsnummer des Nachrichtentyps                     | M an..3   | M    | D = Draft   |
| 0054  | Freigabenummer des Nachrichtentyps                     | M an..3   | M    | 05A = Version 05A   |
| 0051  | Verwaltende Organisation, codiert                      | M an..2   | M    | UN = UN/ECE/TRADE/WP.4, United Nations Standard Messages (UNSM)   |
| 0057  | Anwendungscode der zuständigen Organisation            | C an..6   | A    | Es wird Versions- und Release-Nummer der Nachrichtenbeschreibung angegeben.   |
| <b>0068</b>   | <b>Allgemeine Zuordnungs-Referenz</b>                  | C an..35  | N    |   |
| <b>S010</b>   | <b>STATUS DER ÜBERMITTLUNG</b>                         | C   | N    |   |
| 0070  | Übermittlungsfolgenummer                               | M n..2  |      |   |
| 0073  | Anzeiger für erste/letzte Nachricht einer Übermittlung | C a1  |      |   |
| <u>Dokumentation zum Segment</u>  |  |   |      |   |
| Dieses Segment dient dazu, eine Nachricht zu eröffnen, zu identifizieren und zu spezifizieren.  |  |   |      |   |
| Die Datenelemente 0065, 0052, 0054 und 0051 deklarieren die Nachricht als UNSM des Verzeichnisses D.05A unter Kontrolle der Vereinten Nationen. |  |   |      |   |
| Beispiel:   |  |   |      |   |
| UNH+1+REMADV:D:05A:UN:2.0'  |  |   |      |   |

|  |  |  |      |  |
|--|--|--|------|--|
| BGM - M  |  | 1- Beginn der Nachricht  |      |  |
| Beschreibung   |  | : Zur Anzeige der Art und Funktion einer Nachricht und zur Übermittlung der Identifikationsnummer. |      |  |
|  |  | <a href="#">┘ zur Nachrichtenstruktur</a> <a href="#">┘ zum Diagramm</a>                           |      |  |
|  |  | EDIFACT  | VDEW | Beschreibung   |
| <b>C002</b>  | <b>DOKUMENTEN-/NACHRICHTENNAME</b>                 | C  | R    |  |
| 1001   | Dokumenten-/Nachrichtenname, codiert               | C an..3  | R    | 481 = Zahlungsavis                                     |
| 1131   | Codeliste, Qualifier                               | C an..17   | N    |  |
| 3055   | Verantwortliche Stelle für die Codepflege, codiert | C an..3  | O    |  |
| 1000   | Dokumenten-/Nachrichtenname                        | C an..35   | O    |  |
| <b>C106</b>  | <b>DOKUMENTEN-/NACHRICHTEN-ID</b>                  | C  | R    |  |
| 1004   | Dokumenten-/Nachrichtennummer                      | C an..35   | R    | Zahlungsavisnummer vergeben vom Absender des Dokuments |
| 1056   | Version  | C an..9  | N    |  |
| 1060   | Revisionsnummer                                    | C an..6  | N    |  |
| <b>1225</b>  | <b>Nachrichtenfunktion, codiert</b>                | C an..3  | R    | 9 = Original   |
| <b>4343</b>  | <b>Antwortart, codiert</b>                         | C an..3  | N    |  |
| <u>Dokumentation zum Segment</u>   |  |  |      |  |
| Dieses Segment dient dazu, Typ und Funktion einer Nachricht anzuzeigen und die Identifikationsnummer zu übermitteln.   |  |  |      |  |
| Es wird empfohlen, die Länge der Dokumentennummer 17 Stellen nicht überschreiten zu lassen.  |  |  |      |  |
| DE 1225: Die Nachrichtenfunktion, codiert ist ein kritisches Datenelement in diesem Segment. Sie betrifft alle Daten einer Nachricht. Demzufolge muss pro Nachrichtenfunktion eine Nachricht erstellt werden. Es gelten die folgenden Regeln für eingeschränkte Codewerte: |  |  |      |  |
| 9 = Original - Ein Hinweis für den Empfänger, dass diese Nachricht eine Original-Nachricht und kein Ersatz oder Duplikat ist.  |  |  |      |  |
| Beispiel:  |  |  |      |  |
| BGM+481+MSI5422+9'   |  |  |      |  |
| Dieses Beispiel identifiziert das Dokument als ein Zahlungsavis durch die Verwendung des Codewertes 481. Das Dokument hat die Belegnummer MSI5422.   |  |  |      |  |



|  |  |   |      |   |
|--|--|---|------|---|
| DTM - M  |  | 5- Datum/Uhrzeit/Zeitspanne   |      |   |
| Beschreibung   |  | : Zur Angabe eines Datums und/oder einer Uhrzeit oder einer Zeitspanne.<br><a href="#">┘ zur Nachrichtenstruktur</a> <a href="#">┘ zum Diagramm</a> |      |   |
|  |  | EDIFACT   | VDEW | Beschreibung  |
| <b>C507</b>  | <b>DATUM/UHRZEIT/ZEITSPANNE</b>              | M   | M    |   |
| 2005   | Datum/Uhrzeit/Zeitspanne,<br>Qualifier       | M an..3   | M    | 137 = Dokumenten/Nachrichten<br>Datum/Zeit<br>138 = Zahlungsdatum |
| 2380   | Datum/Uhrzeit/Zeitspanne                     | C an..35  | R    |   |
| 2379   | Datum/Uhrzeit/Zeitspanne,<br>Formatqualifier | C an..3   | R    | 102 = JJJJMMTT  |
| <u>Dokumentation zum Segment</u>   |  |   |      |   |
| Dieses Segment dient der Festlegung von Datumsangaben, die sich auf das komplette Zahlungsavis beziehen. |  |   |      |   |
| DE 2005: Das Dokumentendatum (Codewert 137) muss im Zahlungsavis angegeben werden.                       |  |   |      |   |
| Beispiel:  |  |   |      |   |
| DTM+137:20060207:102'  |  |   |      |   |
| In diesem Beispiel ist das Dokumentendatum der 7. Februar 2006.  |  |   |      |   |

| FII - C   |   | 5- Kreditinstitut |      |   |
|---|---|-------------------|------|---|
| Beschreibung : Zur Angabe eines Kontos und eines darauf bezogenen Kreditinstitutes.   |   |                   |      |   |
| <a href="#">└ zur Nachrichtenstruktur</a> <a href="#">└ zum Diagramm</a>  |   |                   |      |   |
|   |   | EDIFACT           | VDEW | Beschreibung  |
| <b>3035</b>   | <b>Beteiligter, Qualifier</b>                         | M an 3            | M    | PB = Zahlendes Kreditinstitut<br>RB = Empfangendes Kreditinstitut   |
| <b>C078</b>   | <b>KONTOANGABEN</b>                                   | C                 | R    |   |
| 3194  | Kontonummer   | C an..35          | R    |   |
| 3192  | Kontoinhaber  | C an..35          | O    |   |
| 3192  | Kontoinhaber  | C an..35          | O    |   |
| 6345  | Währung, codiert                                      | C an..3           | O    | ISO 4217 3-Alpha Code   |
| <b>C088</b>   | <b>KREDITINSTITUT,<br/>IDENTIFIKATION</b>             | C                 | O    |   |
| 3433  | Bank, Identifikation                                  | C an..11          | O    |   |
| 1131  | Codeliste, Qualifier                                  | C an..17          | O    | 25 = Bankidentifikation   |
| 3055  | Verantwortliche Stelle für die<br>Codepflege, codiert | C an..3           | O    | 5 = ISO (International Organization for<br>Standardization)<br>131 = DE (Bundesverband deutscher<br>Banken) |
| 3434  | Zweigstellenummer                                     | C an..17          | O    |   |
| 1131  | Codeliste, Qualifier                                  | C an..17          | O    | 25 = Bankidentifikation   |
| 3055  | Verantwortliche Stelle für die<br>Codepflege, codiert | C an..3           | O    | 5 = ISO (International Organization for<br>Standardization)<br>131 = DE (Bundesverband deutscher<br>Banken) |
| 3432  | Name des Kreditinstituts                              | C an..70          | O    |   |
| 3436  | Ortsangabe einer Zweigstelle                          | C an..70          | O    |   |
| 3207  | Land, codiert   | C an..3           | O    | ISO 3166 2-Alpha Code   |
| <u>Dokumentation zum Segment</u>  |   |                   |      |   |
| Dieses Segment dient der Identifikation von Kreditinstituten und Kontoangaben der beim Zahlungsverkehr involvierten Geschäftspartner.                                     |   |                   |      |   |
| Beispiele:  |   |                   |      |   |
| FII+PB:123456:MUSTER-EVU+66010075:25:131::::Postbank Karlsruhe'   |   |                   |      |   |
| Hier ist die Kontonummer 123456, der Kontoinhaber ist MUSTER-EVU. Die Bankkennung (Bankleitzahl) lautet 66010075 und der Name des Kreditinstituts ist Postbank Karlsruhe. |   |                   |      |   |
| FII+PB:123456:MUSTER-EVU+BWBKDE6K660:25:5'  |   |                   |      |   |
| In diesem Beispiel ist die Kontonummer 123456 und die Bankkennung(S.W.I.F.T.-Code) BWBKDE6K660. Der Kontoinhaber ist MUSTER-EVU.  |   |                   |      |   |

|                |  |   |      |  |
|----------------|--|---|------|--|
| SG1 - C        |  | 99- NAD-SG2   |      |  |
| NAD - M        |  | 1- Name und Anschrift   |      |  |
| Beschreibung : |  | Zur Angabe von Name und Anschrift sowie Funktion eines Partners, entweder nur durch C082 und/oder strukturiert durch C080 bis 3207. |      |  |
|                |  | <a href="#">└ zur Nachrichtenstruktur</a> <a href="#">└ zum Diagramm</a>  |      |  |
|                |  | EDIFACT   | VDEW | Beschreibung   |
| <b>3035</b>    | <b>Beteiligter, Qualifier</b>                      | M an..3   | M    | MS = Nachrichtenabsender = Zahlender<br>MR = Nachrichtempfänger = Zahlungsempfänger      |
| <b>C082</b>    | <b>IDENTIFIKATION DES BETEILIGTEN</b>              | C   | A    |  |
| 3039           | Identifikation des Beteiligten                     | M an..35  | M    | Internationale Lokationsnummer (ILN) oder VDEW-Codenummer (Format N13)                   |
| 1131           | Codeliste, Qualifier                               | C an..17  | N    |  |
| 3055           | Verantwortliche Stelle für die Codepflege, codiert | C an..3   | R    | 9 = EAN (International Article Numbering Association)<br>293 = Zugewiesen durch den VDEW |
| <b>C058</b>    | <b>NAME UND ANSCHRIFT</b>                          | C   | N    |  |
| 3124           | Zeile für Name und Anschrift                       | M an..35  |      |  |
| 3124           | Zeile für Name und Anschrift                       | C an..35  |      |  |
| 3124           | Zeile für Name und Anschrift                       | C an..35  |      |  |
| 3124           | Zeile für Name und Anschrift                       | C an..35  |      |  |
| 3124           | Zeile für Name und Anschrift                       | C an..35  |      |  |
| <b>C080</b>    | <b>NAME DES BETEILIGTEN</b>                        | C   | D    |  |
| 3036           | Name des Beteiligten                               | M an..35  | M    | Partnername in Klartext  |
| 3036           | Name des Beteiligten                               | C an..35  | O    |  |
| 3036           | Name des Beteiligten                               | C an..35  | O    |  |
| 3036           | Name des Beteiligten                               | C an..35  | O    |  |
| 3036           | Name des Beteiligten                               | C an..35  | O    |  |
| 3045           | Name des Beteiligten, Format, codiert              | C an..3   | O    |  |
| <b>C059</b>    | <b>STRASSE</b>                                     | C   | D    |  |
| 3042           | Straße und Hausnummer/ Postfach                    | M an..35  | M    | Gebäudename/-nummer und Straßename oder Postfach   |

|  |  |   |      |                       |
|--|--|---|------|-----------------------|
| SG1 - C  | 99   | NAD-SG2   |      |                       |
| NAD - M  | 1-   | Name und Anschrift  |      |                       |
| Beschreibung   | :  | Zur Angabe von Name und Anschrift sowie Funktion eines Partners, entweder nur durch C082 und/oder strukturiert durch C080 bis 3207. |      |                       |
|  |  | EDIFACT   | VDEW | Beschreibung          |
| 3042   | Straße und Hausnummer/<br>Postfach           | C an..35  | O    |                       |
| 3042   | Straße und Hausnummer/<br>Postfach           | C an..35  | O    |                       |
| 3042   | Straße und Hausnummer/<br>Postfach           | C an..35  | O    |                       |
| <b>3164</b>  | <b>Ort</b>                                   | C an..35  | D    | Ortsname, Klartext    |
| <b>3229</b>  | <b>Region/Bundesland,<br/>Identifikation</b> | C an..9   | D    | Bundesland, Klartext  |
| <b>3251</b>  | <b>Postleitzahl</b>                          | C an..17  | D    | Postleitzahl          |
| <b>3207</b>  | <b>Land, codiert</b>                         | C an..3   | D    | ISO 3166 2-Alpha Code |
| <u>Dokumentation zum Segment</u>   |  |   |      |                       |
| Dieses Segment wird zur Identifikation der Geschäftspartner genutzt, die im Vorgang beteiligt sind. Sender (i. d. R. Datenverantwortlicher) und Empfänger müssen angegeben werden. Zusätzlich müssen Lieferant und Kunde identifiziert werden, wenn sie von den sendenden und empfangenden Firmen abweichen. |  |   |      |                       |
| DE 3039: Zur Identifikation der Partner wird die Verwendung der Internationalen Lokationsnummer (ILN) oder die Identifizierung über die VDEW-Codenummer empfohlen.   |  |   |      |                       |
| Wenn keine codierte Adressinformation benutzt werden kann, wird der Gebrauch der strukturierten Adresse (C080 bis 3207) empfohlen.   |  |   |      |                       |
| Beispiel:  |  |   |      |                       |
| NAD+MS+1234567000008::9'   |  |   |      |                       |
| NAD+MR+7654321000008::9'   |  |   |      |                       |
| Hinweise:  |  |   |      |                       |
| Die folgenden Datenelementgruppen und Datenelemente werden nur benutzt, wenn codierte Namen und Anschriften nicht angewendet werden können. Die betreffenden Datenelementgruppen und Datenelemente sind:   |  |   |      |                       |
| C080 - C059 - 3164 - 3229 - 3251 - 3207  |  |   |      |                       |

| SG4 - C  |                                     | 99 CUX-DTM   |      |                          |
|--|-------------------------------------|--|------|--------------------------|
| CUX -M   |                                     | 1. Währungsangaben   |      |                          |
| Beschreibung :   |                                     | Zur Angabe von für den Geschäftsvorfall relevanten Währungen und Wechselkurse. |      |                          |
| <a href="#">┘ zur Nachrichtenstruktur</a> <a href="#">┘ zum Diagramm</a>   |                                     |  |      |                          |
|  |                                     | EDIFACT  | VDEW | Beschreibung             |
| <b>C504</b>  | <b>Währungsangaben</b>              | C  | R    |                          |
| 6347   | Währungseinzelheiten, Qualifier     | M an..3  | M    | 2 = Referenzwährung      |
| 6345   | Währung, codiert                    | C an..3  | R    | ISO 4217 3-Alpha Code    |
| 6343   | Währung, Qualifier                  | C an..3  | R    | 11 = Währung der Zahlung |
| 6348   | Währungsumrechnungsbasis            | C n..4   | N    |                          |
| <b>C504</b>  | <b>Währungsangaben</b>              | C  | N    |                          |
| 6347   | Währungseinzelheiten, Qualifier     | M an..3  |      |                          |
| 6345   | Währung, codiert                    | C an..3  |      |                          |
| 6343   | Währung, Qualifier                  | C an..3  |      |                          |
| 6348   | Währungsumrechnungsbasis            | C n..4   |      |                          |
| <b>5402</b>  | <b>Umrechnungskurs</b>              | C n..12  | N    |                          |
| <b>6341</b>  | <b>Devisen-Börsenplatz, codiert</b> | C an..3  | N    |                          |
| <u>Dokumentation zum Segment</u>   |                                     |  |      |                          |
| Dieses Segment dient der Währungsangabe für das gesamte Zahlungsavis. Das CUX-Segment kann im nationalen Datenaustausch weggelassen werden. Das CUX-Segment muss beim internationalen Datenaustausch angegeben werden. |                                     |  |      |                          |
| Je Zahlungsavis darf NUR EINE Zahlungswährung verwendet werden.  |                                     |  |      |                          |
| Hinweis:   |                                     |  |      |                          |
| DE 6345: Beispielcodes nach ISO 4217   |                                     |  |      |                          |
| EUR = Euro   |                                     |  |      |                          |
| Beispiel:  |                                     |  |      |                          |
| CUX+2:EUR:11'  |                                     |  |      |                          |

|   |   |  |      |  |
|---|---|--|------|--|
| SG5 - C   |   | 999999 - DOC-MOA-DTM-RFF-SG7   |      |  |
| DOC - M   |   | 1- Dokument-/Nachricht-Einzelheiten  |      |  |
| Beschreibung :  |   | Zur Identifikation von Dokumenten, die gedruckt, elektronisch übermittelt oder als Referenz angegeben sind. Die Dokumente sind entsprechend der Nachrichtenbeschreibung zu verstehen und können auch die nachfolgende Verarbeitung identifizieren. |      |  |
|   |   | <a href="#">↙ zur Nachrichtenstruktur</a> <a href="#">↘ zum Diagramm</a>   |      |  |
|   |   | EDIFACT  | VDEW | Beschreibung   |
| <b>C002</b>   | <b>DOKUMENTEN-/NACHRICHTENNAME</b>                        | M  | M    |  |
| 1001  | Dokumenten-/Nachrichtenname, codiert                      | C an..3  | R    | 81 = Gutschrift<br>380 = Handelsrechnung<br>386 = Rechnung über Abschlagszahlung |
| 1131  | Codeliste, Qualifier                                      | C an..17   | N    |  |
| 3055  | Verantwortliche Stelle für die Codepflege, codiert        | C an..3  | N    |  |
| 1000  | Dokumenten-/Nachrichtenname                               | C an..35   | O    |  |
| <b>C503</b>   | <b>DOKUMENT-/NACHRICHT-EINZELHEITEN</b>                   | C  | R    |  |
| 1004  | Dokumenten-/Nachrichtennummer                             | C an..35   | R    | Nummer der Originalrechnung oder Gutschrift                                      |
| 1373  | Dokumenten-/Nachrichten-Status, codiert                   | C an..3  | N    |  |
| 1366  | Dokumenten-/Nachrichten-Herkunft (Ursprung)               | C an..70   | N    |  |
| 3453  | Sprache, codiert  | C an..3  | N    |  |
| <b>3153</b>   | <b>Kommunikationsweg/-dienst, Identifikation, codiert</b> | C an 3   | N    |  |
| 1220  | Anzahl der erforderlichen Dokument-Kopien                 | C n..2   |      |  |
| 1218  | Anzahl der erforderlichen Dokument-Originale              | C n..2   |      |  |
| <u>Dokumentation zum Segment</u>  |   |  |      |  |
| Dieses Segment enthält Angaben zu den Dokumenten, z. B. eine Gruppe von Rechnungen, auf die sich das Zahlungsavis bezieht. Der Positionsteil des Zahlungsavis wird durch Wiederholungen der DOC-Segmentgruppe gebildet. |   |  |      |  |
| Beispiel:   |   |  |      |  |
| DOC+380+458011'   |   |  |      |  |

|   |                       |                     |  |      |
|---|-----------------------|---------------------|--|------|
| SG5 - C   | 999999-               | DOC-MOA-DTM-RFF-SG7 |  |      |
| MOA   | M                     | 5                   | Geldbetrag   |      |
| Beschreibung  |                       | :                   | Zur Angabe eines Geldbetrages.   |      |
|   |                       |                     | <a href="#">└ zur Nachrichtenstruktur</a> <a href="#">└ zum Diagramm</a> |      |
|   |                       |                     | EDIFACT  | VDEW |
| <b>C516</b>   | <b>Geldbetrag</b>     |                     | M  | M    |
| 5025  | Geldbetrag, Qualifier |                     | M an..3  | M    |
| 5004  | Geldbetrag            |                     | C n..35  | R    |
| 6345  | Währung, codiert      |                     | C an..3  | D    |
| 6343  | Währung, Qualifier    |                     | C an..3  | N    |
| 4405  | Status, codiert       |                     | C an..3  | N    |
| <p><u>Dokumentation zum Segment</u></p> <p>Dieses Segment dient der Angabe monetärer Werte zum Dokument, auf das sich das vorangegangene DOC-Segment bezieht.</p> <p>Falls es sich beim Dokument des DOC-Segmentes nicht um eine Gutschrift handelt, müssen der fällige und der überwiesene Betrag angegeben werden. Bei einer Zahlung sind der überwiesene und der fällige Betrag identisch, bei einer Zahlungsablehnung ist der überwiesene Betrag Null.</p> <p>Bei Rechnungen müssen die Beträge positiv, bei Gutschriften negativ sein.</p> <p>Beispiel:</p> <p>MOA+12:10000'</p> |                       |                     |  |      |

|  |   |          |      |  |
|--|---|----------|------|--|
| SG5 - C 999999- DOC-MOA-DTM-RFF-SG7  |   |          |      |  |
| DTM C 5 Datum/Uhrzeit/Zeitspanne   |   |          |      |  |
| Beschreibung : Zur Angabe eines Datums und/oder einer Uhrzeit oder einer Zeitspanne.<br><a href="#">┘ zur Nachrichtenstruktur</a> <a href="#">┘ zum Diagramm</a> |   |          |      |  |
|  |   | EDIFACT  | VDEW | Beschreibung   |
| <b>C507</b>  | <b>DATUM/UHRZEIT/ZEITSPANNE</b>           | M        | M    |  |
| 2005   | Datum/Uhrzeit/Zeitspanne, Qualifier       | M an..3  | M    | 137 = Dokumenten/Nachrichten Datum/Zeit<br>138 = Zahlungsdatum |
| 2380   | Datum/Uhrzeit/Zeitspanne                  | C an..35 | R    |  |
| 2379   | Datum/Uhrzeit/Zeitspanne, Formatqualifier | C an..3  | R    | 102 = JJJJMMTT   |
| <u>Dokumentation zum Segment</u>   |   |          |      |  |
| Dieses Segment dient der Festlegung von Datumsangaben, die sich auf das Dokument im DOC Segment beziehen.  |   |          |      |  |
| DE 2005: Das Dokumentendatum (Codewert 137) muss im Zahlungsveravis angegeben werden.  |   |          |      |  |
| Beispiel:  |   |          |      |  |
| DTM+137:20060207:102'  |   |          |      |  |
| In diesem Beispiel ist das Dokumentendatum der 7. Februar 2006.  |   |          |      |  |



|   |          |      |                           |
|---|----------|------|---------------------------|
| SG5 - C 999999 DOC-MOA-DTM-RFF-SG7  |          |      |                           |
| RFF C 2 Referenzangaben   |          |      |                           |
| Beschreibung : Zur Angabe von mit der Zahlung verbundenen Referenzen.<br><a href="#">└ zur Nachrichtenstruktur</a> <a href="#">└ zum Diagramm</a>                                 |          |      |                           |
|   | EDIFACT  | VDEW | Beschreibung              |
| <b>C506 Referenz</b>  | M        | M    | IT = Interne Kundennummer |
| 1153 Referenz, Qualifier  | M an..3  | M    |                           |
| 1154 Referenznummer   | C an..35 | R    |                           |
| 1156 Zeilennummer   | C an..6  | N    |                           |
| 4000 Referenz-Versionsnummer  | C an..35 | N    |                           |
| <u>Dokumentation zum Segment</u><br>Dieses Segment dient der Angabe von Referenzen zum Dokument, welches im DOC-Segment identifiziert wurde.<br><br>Beispiel:<br><br>RFF+IT:4554' |          |      |                           |

|  |                                  |   |      |   |
|--|----------------------------------|---|------|---|
| SG5 - C  | 999999                           | DOC-MOA-DTM-RFF-SG7                       |      |   |
| SG7 - C  | 100-                             | AJT-MOA*-FTX                              |      |   |
| AJT - M  | 1                                | Einzelheiten zu einer Änderung            |      |   |
| Beschreibung   | :                                | Zur Angabe des Grundes für eine Änderung. |      |   |
| <a href="#">┘ zur Nachrichtenstruktur</a> <a href="#">┘ zum Diagramm</a>   |                                  |   |      |   |
|  |                                  | EDIFACT                                   | VDEW | Beschreibung  |
| <b>4465</b>  | <b>Abweichungsgrund, codiert</b> | M an..3                                   | M    | 5 = Preis/Rechenregel falsch<br>9 = Falscher Abrechnungszeitraum (innerhalb gültiger Vertragsgrenzen)<br>14 = Unbekannter Zählpunkt<br>28 = Sonstiges (erfordert Erläuterung im Segment FTX)<br>53 = doppelte Rechnung<br>Z01 = Abrechnungsbeginn ungleich Vertragsbeginn<br>Z02 = Abrechnungsende ungleich Vertragsende<br>Z03 = Betrag der Abschlagsrechnung falsch<br>Z04 = Vorausbezahlter Betrag falsch<br>Z05 = Pflichtfelder nicht gefüllt<br>Z06 = Artikel unbekannt<br>Z07 = Messwerte/Energiemengen fehlen<br>Z08 = Rechnungsnummer bereits erhalten<br>Z09 = Zählpunkt OK, Kunde nicht identifizierbar<br>Z10 = Messwerte/Energiemengen falsch<br>Z11 = Artikel nicht vereinbart |
| <b>1082</b>  | <b>Positionsnummer</b>           | C an..6                                   | N    |   |
| <u>Dokumentation zum Segment</u>   |                                  |   |      |   |
| Dieses Segment dient der Angabe des Abweichungsgrundes gegenüber dem im DOC-Segment referenzierten Dokument.                 |                                  |   |      |   |
| Hinweise:  |                                  |   |      |   |
| DE 4465:   |                                  |   |      |   |
| 28 = Sonstiges – dieser Abweichungsgrund ist im Segment FTX näher zu erläutern   |                                  |   |      |   |
| 53 = doppelte Rechnung – für einen Zählpunkt wurde zum selben Abrechnungszeitraum eine zweite Rechnung empfangen             |                                  |   |      |   |
| Z08 = Rechnungsnummer bereits erhalten – es wurden zwei unterschiedliche Rechnungen mit der selben Rechnungsnummer empfangen |                                  |   |      |   |
| Beispiel:  |                                  |   |      |   |
| AJT+9'   |                                  |   |      |   |

|  |  |        |  |      |  |
|--|--|--------|--|------|--|
| SG5  | - C  | 999999 | DOC-MOA-DTM-RFF-SG7                                |      |  |
| SG7  | - C  | 100-   | AJT-MOA*-FTX                                       |      |  |
| FTX  | - C  | 99     | Freier Text  |      |  |
| Beschreibung   |  | :      | Zur Angabe von unformatiertem oder codiertem Text. |      |  |
| <a href="#">└ zur Nachrichtenstruktur</a> <a href="#">└ zum Diagramm</a>   |  |        |  |      |  |
|  |  |        | EDIFACT  | VDEW | Beschreibung   |
| <b>4451</b>  | <b>Textzuordnung, codiert</b>                  |        | M an..3  | M    | ABO = Information über Abweichung                    |
| <b>4453</b>  | <b>Funktion des Freitextes, codiert</b>        |        | C n..3   | A    | 1 = Nähere Erläuterung des Abweichungsgrunds SG7 AJT |
| <b>C107</b>  | <b>TEXT-REFERENZ</b>                           |        | C  | N    |  |
| 4441   | Freier Text, codiert                           |        | M an..17   | M    |  |
| 1131   | Codeliste, Qualifier                           |        | C an..17   | O    |  |
| 3055   | Verantwortliche Stelle für Codepflege, codiert |        | C an..3  | O    |  |
| <b>C108</b>  | <b>TEXT</b>                                    |        | C  | M    |  |
| 4440   | Freier Text                                    |        | M an..512  | M    | Nähere Erläuterung des Abweichungsgrundes            |
| 4440   | Freier Text                                    |        | C an..512  | O    |  |
| 4440   | Freier Text                                    |        | C an..512  |      |  |
| 4440   | Freier Text                                    |        | C an..512  |      |  |
| 4440   | Freier Text                                    |        | C an..512  |      |  |
| <b>3453</b>  | <b>Sprache, codiert</b>                        |        | C an..3  | O    | ISO 639 2-Alpha Code                                 |
| <u>Dokumentation zum Segment</u>   |  |        |  |      |  |
| <p>Wenn für den Abweichungsgrund (SG7 AJT) der Qualifier 28 (Sonstiges) verwendet wird, muss der Abweichungsgrund in diesem Segment näher erläutert werden. Außerdem besteht die Möglichkeit zusätzliche Informationen zu den übrigen Qualifiern zu übermitteln.</p> <p>Beispiel:<br/>FTX+ABO+1++Korrekturrechnung nicht zulässig'</p> |  |        |  |      |  |

|  |                               |  |                                    |
|--|-------------------------------|--|------------------------------------|
| UNS - M  | 1- Abschnitts-Kontrollsegment |  |                                    |
| Beschreibung   | :                             | Dient dazu, den Positionsteil und den Summenteil innerhalb einer Nachricht voneinander zu trennen. |                                    |
| <a href="#">└ zur Nachrichtenstruktur</a> <a href="#">└ zum Diagramm</a>         |                               |  |                                    |
|  | EDIFACT                       | VDEW   | Beschreibung                       |
| <b>0081 Abschnittskennung, codiert</b>   | M a1                          | M  | S = Trennung Positions-/Summenteil |
| <u>Dokumentation zum Segment</u>   |                               |  |                                    |
| Dieses Segment dient der Trennung von Positions- und Summenteil einer Nachricht. |                               |  |                                    |
| Beispiel:  |                               |  |                                    |
| UNS+S'   |                               |  |                                    |

|   |                       |         |      |  |  |
|---|-----------------------|---------|------|--|--|
| MOA - M   |                       |         |      | 5 - Geldbetrag   |  |
| Beschreibung : Zur Angabe eines Geldbetrages.   |                       |         |      |  |  |
| <a href="#">┆ zur Nachrichtenstruktur</a> <a href="#">┆ zum Diagramm</a>  |                       |         |      |  |  |
|   |                       | EDIFACT | VDEW | Beschreibung   |  |
| <b>C516</b>   | <b>Geldbetrag</b>     | M       | M    |  |  |
| 5025  | Geldbetrag, Qualifier | M an..3 | M    | 9 = Fälliger Betrag/zahlbarer Betrag<br>12 = Überwiesener Betrag |  |
| 5004  | Geldbetrag            | C n..18 | R    |  |  |
| 6345  | Währung, codiert      | C an..3 | N    |  |  |
| 6343  | Währung, Qualifier    | C an..3 | N    |  |  |
| 4405  | Status, codiert       | C an..3 | N    |  |  |
| <u>Dokumentation zum Segment</u>  |                       |         |      |  |  |
| Dieses Segment dient der Angabe der Gesamtsumme eines Zahlungsavis. Die Währung des überwiesenen Betrags wurde bereits im CUX-Segment des Kopfteils übertragen. |                       |         |      |  |  |
| Beispiel:   |                       |         |      |  |  |
| MOA+12:50000'   |                       |         |      |  |  |

|   |   |  |      |  |
|---|---|--|------|--|
| UNT - M   |   | 1- Nachrichten-Endesegment   |      |  |
| Beschreibung  |   | : Dient dazu, eine Nachricht zu beenden und sie auf Vollständigkeit zu prüfen.<br><a href="#">┘ zur Nachrichtenstruktur</a> <a href="#">┘ zum Diagramm</a> |      |  |
|   |   | EDIFACT  | VDEW | Beschreibung   |
| <b>0074</b>   | <b>Anzahl der Segmente in einer Nachricht</b> | M n..6   | M    | Hier wird die Gesamtzahl der Segmente einer Nachricht angegeben    |
| <b>0062</b>   | <b>Nachrichten-Referenznummer</b>             | M an..14   | M    | Die Referenznummer aus dem UNH-Segment muss hier wiederholt werden |
| <u>Dokumentation zum Segment</u>  |   |  |      |  |
| Das UNT-Segment ist ein Muss-Segment in UN/EDIFACT. Es muss immer das letzte Segment in einer Nachricht sein. |   |  |      |  |
| Beispiel:   |   |  |      |  |
| UNT+84+1'   |   |  |      |  |

\* \* \* \*

## 7. Service-Segmente

Die Service-Segmente werden nach UN/EDIFACT-Syntax verwendet, siehe hierzu die entsprechende Dokumentation (ISO 9735 Version 3.)

### Segmentlayout - UNA-Segment

| UNA - C                    1 - Trennzeichen-Vorgabe  |         |      |  |
|--|---------|------|--|
| Beschreibung :                    Dient zur Definition der Trennzeichen-Angabe, die in einer Übertragungsdatei verwendet werden.   |         |      |  |
| <a href="#">↙ zur Nachrichtenstruktur</a> <a href="#">↙ zum Diagramm</a>   |         |      |  |
|  | EDIFACT | VDEW | Beschreibung   |
| <b>UNA1 Gruppenelement Trennzeichen</b>  | M an1   | M    | Wird verwendet als Trennzeichen zwischen Gruppenelementen innerhalb einer Datenelementgruppe (Standardwert : )         |
| <b>UNA2 Segment-Bezeichner- und Datenelement-Trennzeichen</b>  | M an1   | M    | Wird zur Trennung von zwei einfachen Datenelementen oder Gruppenelementen verwendet (Standardwert + )                  |
| <b>UNA3 Dezimalzeichen</b>   | M an1   | M    | Wird zur Angabe des Dezimalzeichens verwendet (Standardwert . )  |
| <b>UNA4 Fluchtsymbol (Freigabezeichen)</b>   | M an1   | M    | Wird verwendet, um den Trennzeichen und dem Segment-Endezeichen ihre normale Bedeutung zurückzugeben (Standardwert ? ) |
| <b>UNA5 Reserviert für spätere Verwendung</b>  | M an1   | M    | (Standardwert <Leerzeichen> )  |
| <b>UNA6 Segment-Endezeichen</b>  | M an1   | M    | Wird zur Anzeige des Endes der Segmentdaten verwendet (Standardwert ' )  |
| <p><u>Dokumentation zum Segment</u></p> <p>Dieses Segment wird benutzt, um den Empfänger der Übertragungsdatei darüber zu unterrichten, dass andere Trennzeichen als die Standardtrennzeichen benutzt werden.</p> <p>Bei Anwendung der Standardtrennzeichen braucht das UNA-Segment nicht gesendet werden. Wenn es gesendet wird, muss es unmittelbar dem UNB-Segment vorangehen und die sechs vom Sender gewählten Trennzeichen enthalten.</p> <p>Unabhängig davon, ob alle Trennzeichen geändert wurden, muss jedes Datenelement innerhalb dieses Segmentes gefüllt werden, d. h. wenn Standardzeichen mit nutzerdefinierten Zeichen gemischt verwendet werden, müssen alle verwendeten Trennzeichen angegeben werden.</p> <p>Die Angabe der Trennzeichen im UNA-Segment erfolgt ohne Verwendung von Trennzeichen zwischen den Datenelementen.</p> |         |      |  |

## Segmentlayout - UNB-Segment

| UNB - M   |          | 1 - Nutzdaten-Kopfsegment   |   |
|---|----------|---|---|
| Beschreibung :  |          | Dient dazu, eine Übertragungsdatei zu eröffnen, zu identifizieren und zu beschreiben. |   |
|   |          | <a href="#">↙ zur Nachrichtenstruktur</a> <a href="#">↙ zum Diagramm</a>              |   |
|   | EDIFACT  | VDEW  | Beschreibung  |
| <b>S001 SYNTAX-BEZEICHNER</b>                         | M        | M   |   |
| 0001 Syntax-Kennung                                   | M a4     | M   | UNOC  |
| 0002 Syntax-Versionsnummer                            | M n1     | M   | 3 = Syntax-Versionsnummer 3   |
| <b>S002 ABSENDER DER ÜBERTRAGUNGSDATEI</b>            | M        | M   |   |
| 0004 Absenderbezeichnung                              | M an..35 | M   | Internationale Lokationsnummer (ILN) oder VDEW-Codenummer (Format n13)  |
| 0007 Teilnehmerbezeichnung, Qualifier                 | C an..4  | R   | 14 = EAN International<br>ZZ <sup>1</sup> = Zugewiesen durch den VDEW   |
| 0008 Adresse für Rückleitung                          | C an..14 | O   |   |
| <b>S003 EMPFÄNGER DER ÜBERTRAGUNGSDATEI</b>           | M        | M   |   |
| 0010 Empfängerbezeichnung                             | M an..35 | M   | Internationale Lokationsnummer (ILN) oder VDEW-Codenummer (Format n13)  |
| 0007 Teilnehmerbezeichnung, Qualifier                 | C an..4  | R   | 14 = EAN International<br>ZZ <sup>1</sup> = Zugewiesen durch den VDEW   |
| 0014 Weiterleitungsadresse                            | C an..14 | O   |   |
| <b>S004 DATUM/UHRZEIT DER ERSTELLUNG</b>              | M        | M   |   |
| 0017 Datum der Erstellung                             | M n6     | M   | JJMMTT  |
| 0019 Uhrzeit der Erstellung                           | M n4     | M   | HHmm  |
| <b>0020 Datenaustauschreferenz</b>                    | M an..14 | M   | Eindeutige Referenz zur Identifikation der Übertragungsdatei, vergeben vom Sender   |
| <b>S005 REFERENZ/PASSWORT DES EMPFÄNGERS</b>          | C        | O   |   |
| 0022 Referenz oder Passwort des Empfängers            | M an..14 | M   |   |
| 0025 Referenz oder Passwort des Empfängers, Qualifier | C an2    | O   |   |
| <b>0026 Anwendungsreferenz</b>                        | C an..14 | A   | Nachrichtentyp, falls die Übertragungsdatei nur einen Nachrichtentyp enthält.<br>LG – Lastgang, täglich<br>EM – Energiemenge<br>VL – Verrechnungsliste, Zählerstand<br>TL – Lastgang, beliebiger Zeitraum |
| <b>0029 Verarbeitungspriorität, Code</b>              | C a1     | O   | A = Höchste Priorität   |
| <b>0031 Bestätigungsanforderung</b>                   | C n1     | O   |   |
| <b>0032 Austauschvereinbarungskennung</b>             | C an..35 | O   |   |
| <b>0035 Test-Kennzeichen</b>                          | C n1     | O   | 1 = Testübertragung   |

<sup>1</sup> Ein neuer Code wurde für den VDEW beantragt. Eine Anpassung erfolgt, sobald der Code vergeben wurde.



UNB - M 1 - Nutzdaten-Kopfsegment

Beschreibung : Dient dazu, eine Übertragungsdatei zu eröffnen, zu identifizieren und zu beschreiben.

[↵ zur Nachrichtenstruktur](#) [↵ zum Diagramm](#)

#### Dokumentation zum Segment

Dieses Segment dient der Umklammerung der Übertragungsdatei, zur Identifikation des Partners, für den die Übertragungsdatei bestimmt ist und des Partners, der die Übertragungsdatei gesendet hat. Das Prinzip des UNB-Segments gleicht dem eines physischen Umschlags, der einen oder mehrere Briefe oder Dokumente enthält und die Adressen angibt, wohin geliefert werden soll und woher der Umschlag gekommen ist.

DE 0001: Der empfohlene (Standard-) Zeichensatz zur Anwendung in der VDEW-Spezifikation ist der Zeichensatz C (UNOC). Sollten Anwender einen anderen als den Zeichensatz C nutzen wollen, sollten sie vor dem Beginn des Datenaustauschs auf bilateraler Basis eine Vereinbarung schließen.

DE 0004 und 0010: Die Verwendung von Internationalen Lokationsnummern (ILN) zur Identifikation des Senders und Empfängers der Übertragungsdatei wird (soweit bekannt) empfohlen. Wahlweise kann hierfür die VDEW-Codenummer (Format n13) des Geschäftspartners verwendet werden.

DE 0008: Die Adresse für Rückleitung stellt der Sender bereit, um den Empfänger der Übertragungsdatei über die Adresse im System des Senders zu informieren, an die Antwortdateien gesendet werden müssen.

DE 0014: Die Weiterleitungsadresse die ursprünglich vom Empfänger der Übertragungsdatei bereitgestellt wurde, wird vom Sender benutzt um dem Empfänger die Adresse im System des Empfängers mitzuteilen, an die die Übertragungsdatei geleitet werden soll. Über die hier mitgeteilte Adresse hat der Empfänger der Übertragungsdatei den Sender vor der Datenübertragung zu informieren.

DE S004: Datums- und Zeitangaben in dieser Datenelementgruppe entsprechen dem Datum und der Uhrzeit, an dem der Sender die Übertragungsdatei vorbereitete. Diese Datums- und Zeitangaben müssen nicht notwendigerweise mit den Datums- und Zeitangaben der enthaltenen Nachrichten übereinstimmen.

DE 0020: Die Datenaustauschreferenz wird vom Sender der Übertragungsdatei generiert und dient der eindeutigen Identifikation jeder Übertragungsdatei. Sollte der Sender der Übertragungsdatei Datenaustauschreferenzen wiederverwenden wollen, wird empfohlen, jede Nummer für mindestens drei Monate aufzubewahren, bevor sie wieder benutzt wird. Zur Sicherstellung der Eindeutigkeit sollte die Datenaustauschreferenz mit der Absenderidentifikation (DE 0004) verbunden werden.

DE S005: Die Anwendung des Passworts muss zunächst von den Datenaustauschpartnern bilateral vereinbart werden.

DE 0026: Dieses Datenelement wird zur Identifikation des Anwendungsprogramms im System des Empfängers benutzt, an das die Übertragungsdatei geleitet wird. Dieses Datenelement darf nur benutzt werden, wenn die Übertragungsdatei nur einen Nachrichtentyp enthält. Die verwendete Referenz in diesem Datenelement wird vom Sender der Übertragungsdatei festgelegt. Hier werden die angegebenen Kennungen verwendet, um die Art der folgenden Daten zu kennzeichnen. Die Verwendung innerhalb der Standard-Nachrichten im deutschen Energiemarkt ist erforderlich.

DE 0031: Dieses Datenelement wird benutzt um anzugeben, ob eine Bestätigung gefordert wird oder nicht. Zur Bestätigung des Erhalts einer Übertragungsdatei sollte die EDIFACT-Nachricht CONTRL verwendet werden. Zusätzlich kann die EDIFACT-Nachricht CONTRL benutzt werden um anzugeben, dass eine Übertragungsdatei wegen Syntaxfehlern zurückgewiesen wurde.

## Segmentlayout - UNZ-Segment

|  |          |  |   |
|--|----------|--|---|
| UNZ - M                    1 -    Nutzdaten-Endesegment  |          |  |   |
| Beschreibung        :  |          | Dient dazu, eine Übertragungsdatei zu beenden und sie auf Vollständigkeit zu prüfen. |   |
| <a href="#">↙ zur Nachrichtenstruktur</a> <a href="#">↙ zum Diagramm</a>   |          |  |   |
|  | EDIFACT  | VDEW   | Beschreibung  |
| <b>0036   Datenaustauschzähler</b>   | M n..6   | M  | Anzahl der Nachrichten oder Nachrichtengruppen in der Übertragungsdatei |
| <b>0020   Datenaustauschreferenz</b>   | M an..14 | M  | Identisch mit DE 0020 im UNB-Segment                                    |
| <u>Dokumentation zum Segment</u>   |          |  |   |
| Dieses Segment dient der Anzeige des Endes der Übertragungsdatei.  |          |  |   |
| DE 0036: Falls Nachrichtengruppen verwendet werden, wird hier deren Anzahl in der Übertragungsdatei angegeben. Wenn keine Nachrichtengruppen verwendet werden, steht hier die Anzahl der Nachrichten in der Übertragungsdatei. |          |  |   |

## Segmentlayout - UNG-Segment

| UNG - C 200000 - Kopfsegment für Nachrichtengruppe  |          |   |   |
|---|----------|---|---|
| Beschreibung :  |          | Dient dazu, eine Nachrichtengruppe zu eröffnen, zu identifizieren und zu beschreiben. |   |
| <a href="#">↙ zur Nachrichtenstruktur</a> <a href="#">↙ zum Diagramm</a>  |          |   |   |
|   | EDIFACT  | VDEW  | Beschreibung  |
| <b>0038 Nachrichtengruppen-Kennzeichnung</b>  | M an..6  | M   | Identifiziert den Nachrichtentyp, der in der Nachrichtengruppe enthalten ist, z. B. MSCONS    |
| <b>S006 ANWENDUNGSBEZEICHNUNG DES ABSENDERS</b>   | M        | M   |   |
| 0040 Absenderbezeichnung des Vorgangs   | M an..35 | M   | Internationale Lokationsnummer (n13) oder VDEW-Codenummer (Format n13)                        |
| 0007 Teilnehmerbezeichnung, Qualifier   | C an..4  | R   | 14 = EAN International<br>ZZ <sup>1</sup> = Zugewiesen durch den VDEW                         |
| <b>S007 ANWENDUNGSBEZEICHNUNG DES EMPFÄNGERS</b>  | M        | M   |   |
| 0044 Empfängerbezeichnung des Vorgangs  | M an..35 | M   | Internationale Lokationsnummer (n13) oder VDEW-Codenummer (Format n13)                        |
| 0007 Teilnehmerbezeichnung, Qualifier   | C an..4  | R   | 14 = EAN International<br>ZZ <sup>1</sup> = Zugewiesen durch den VDEW                         |
| <b>S004 DATUM/UHRZEIT DER ERSTELLUNG</b>  | M        | M   |   |
| 0017 Datum der Erstellung   | M n6     | M   | JJMMTT  |
| 0019 Uhrzeit der Erstellung   | M n4     | M   | HHmm  |
| <b>0048 Nachrichtengruppen-Referenznummer</b>   | M an..14 | M   | Eindeutige Referenz des Absenders zur Identifikation der Nachrichtengruppe                    |
| <b>0051 Verwaltende Organisation, codiert</b>   | M an..2  | M   | UN = UN/ECE/TRADE/WP.4, United Nations Standard Messages (UNSM)                               |
| <b>S008 VERSION DES NACHRICHTENTYPS</b>   | M        | M   |   |
| 0052 Versionsnummer des Nachrichtentyps   | M an..3  | M   | D = Draft (Entwurf)   |
| 0054 Freigabenummer des Nachrichtentyps   | M an..3  | M   | Der Wert dieses Datenelements hängt vom Nachrichtentyp ab                                     |
| 0057 Anwendungscode der zuständigen Organisation  | C an..6  | R   | Der Wert dieses Datenelements hängt vom Nachrichtentyp ab                                     |
| <b>0058 Anwendungspasswort</b>  | C an..14 | D   | Die Verwendung dieses Datenelements hängt von der Austauschvereinbarung der Handelspartner ab |
| <b>Dokumentation zum Segment</b>  |          |   |   |
| Die Anwendung der Segmente UNG..UNE wird nur bedingt empfohlen, weil dem Gruppieren von Nachrichten desselben Typs nicht so hohe Bedeutung beigemessen wird wie dem Zusammenfassen mehrerer Nachrichten desselben Typs in einer Übertragungsdatei; d. h. zwischen UNB..UNZ. |          |   |   |

<sup>1</sup> Ein neuer Code wurde für den VDEW beantragt. Eine Anpassung erfolgt, sobald der Code vergeben wurde.

## Segmentlayout - UNE-Segment

|   |  |  |      |                                      |
|---|--|--|------|--------------------------------------|
| UNE - C   |  | 1 - Endesegment für Nachrichtengruppe  |      |                                      |
| Beschreibung :  |  | Dient dazu, eine Nachrichtengruppe zu beenden und sie auf Vollständigkeit zu prüfen. |      |                                      |
| <a href="#">↵ zur Nachrichtenstruktur</a> <a href="#">↵ zum Diagramm</a>  |  |  |      |                                      |
|   |  | EDIFACT  | VDEW | Beschreibung                         |
| <b>0060</b>   | <b>Nachrichtenzähler</b>                 | M n..6   | M    | Anzahl der Nachrichten in der Gruppe |
| <b>0048</b>   | <b>Nachrichtengruppen-Referenznummer</b> | M an..14   | M    | Identisch mit DE 0048 im UNG-Segment |
| <u>Dokumentation zum Segment</u>  |  |  |      |                                      |
| Die Anwendung der Segmente UNG..UNE wird nur bedingt empfohlen, weil dem Gruppieren von Nachrichten desselben Typs nicht so hohe Bedeutung beigemessen wird wie dem Zusammenfassen mehrerer Nachrichten desselben Typs in einer Übertragungsdatei; d. h. zwischen UNB..UNZ. |  |  |      |                                      |

\* \* \* \* \*