

Nachrichtenbeschreibung

## **EDI@Energy MSCONS**

auf Basis

### **MSCONS**

Bericht über den Verbrauch messbarer Dienstleistungen

### **UN D.04B S3**

Version: 2.3a  
Publikationsdatum: 01.04.2020  
Autor: BDEW

Nachrichtenstruktur .....	2
Diagramm .....	4
Segmentlayout.....	5
Änderungshistorie .....	41

---

## Nachrichtenstruktur

Zähler	Nr	Bez	St	/ BDEW	MaxWdh	/ BDEW	Ebene	Inhalt
0000	2	UNB	M	M	1	1	0	Nutzdaten-Kopfsegment
0010	3	UNH	M	M	1	1	0	Nachrichtenkopfsegment
0020	4	BGM	M	M	1	1	0	Nachrichtenbeginn
0030	5	DTM	M	M	9	1	1	Nachrichtendatum
0050		SG1	C	D	9	1	1	Referenz
0060	6	RFF	M	M	1	1	1	Referenzangaben
0070	7	DTM	C	D	9	1	2	Versionsangabe marktlokationsscharfe Allokationsliste Gas (MMMA)
0050		SG1	C	R	9	1	1	Prüfidentifikator
0060	8	RFF	M	M	1	1	1	Prüfidentifikator
0080		SG2	C	R	99	1	1	MP-ID Absender
0090	9	NAD	M	M	1	1	1	MP-ID Absender
0130		SG4	C	D	9	1	2	Kontaktinformation
0140	10	CTA	M	M	1	1	2	Ansprechpartner
0150	11	COM	C	R	9	5	3	Kommunikationsverbindung
0080		SG2	C	R	99	1	1	MP-ID Empfänger
0090	12	NAD	M	M	1	1	1	MP-ID Empfänger
0160	13	UNS	M	M	1	1	0	Abschnitts-Kontrollsegment
0170		SG5	M	M	99999	99999	1	Liefer-, bzw. Bezugsort
0180	14	NAD	M	M	1	1	1	Name und Adresse
0190		SG6	M	D	99999	1	2	Bilanzkreis
0200	15	LOC	M	M	1	1	2	Bilanzkreis
0190		SG6	M	M	99999	1	2	Wert- und Erfassungsangaben zum Objekt
0200	16	LOC	M	M	1	1	2	Identifikationsangabe
0210	17	DTM	C	D	9	1	3	Beginn Messperiode Übertragungszeitraum
0210	18	DTM	C	D	9	1	3	Ende Messperiode Übertragungszeitraum
0210	19	DTM	C	D	9	1	3	Bilanzierungsmonat
0210	20	DTM	C	D	9	1	3	Versionsangabe
0210	21	DTM	C	D	9	1	3	Gültigkeit, Beginndatum Profilschar
0210	22	DTM	C	D	9	1	3	Erfassungsdatum
0220		SG7	C	D	99	1	3	Referenzangaben zum Gerät
0230	23	RFF	M	M	1	1	3	Gerätenummer
0250		SG8	C	D	99	1	3	Ablesegrund
0260	24	CCI	M	M	1	1	3	Ablesegrund
0250		SG8	C	D	99	1	3	Erfassungshinweis
0260	25	CCI	M	M	1	1	3	Erfassungshinweis
0250		SG8	C	D	99	1	3	EEG-Zeitreihentyp
0260	26	CCI	M	M	1	1	3	EEG-Zeitreihentyp
0280		SG9	C	D	99999	99999	3	Positionsdaten
0290	27	LIN	M	M	1	1	3	lfd. Position
0300	28	PIA	C	R	9	1	4	OBIS-Kennzahl
0350		SG10	M	M	9999	9999	4	Mengen- und Statusangaben

Bez = Segment-/Gruppen-Bezeichner  
 Zähler = Nummer der Segmente/Gruppen im Standard  
 Nr = Laufende Segmentnummer im Guide  
 MaxWdh = Maximale Wiederholung der Segmente/Gruppen

St = Status  
 EDIFACT: M=Muss/Mandatory, C=Conditional  
 Anwendung: R=Erforderlich/Required, O=Optional,  
 D=Abhängig von/Dependent, N=Nicht benutzt/Not used

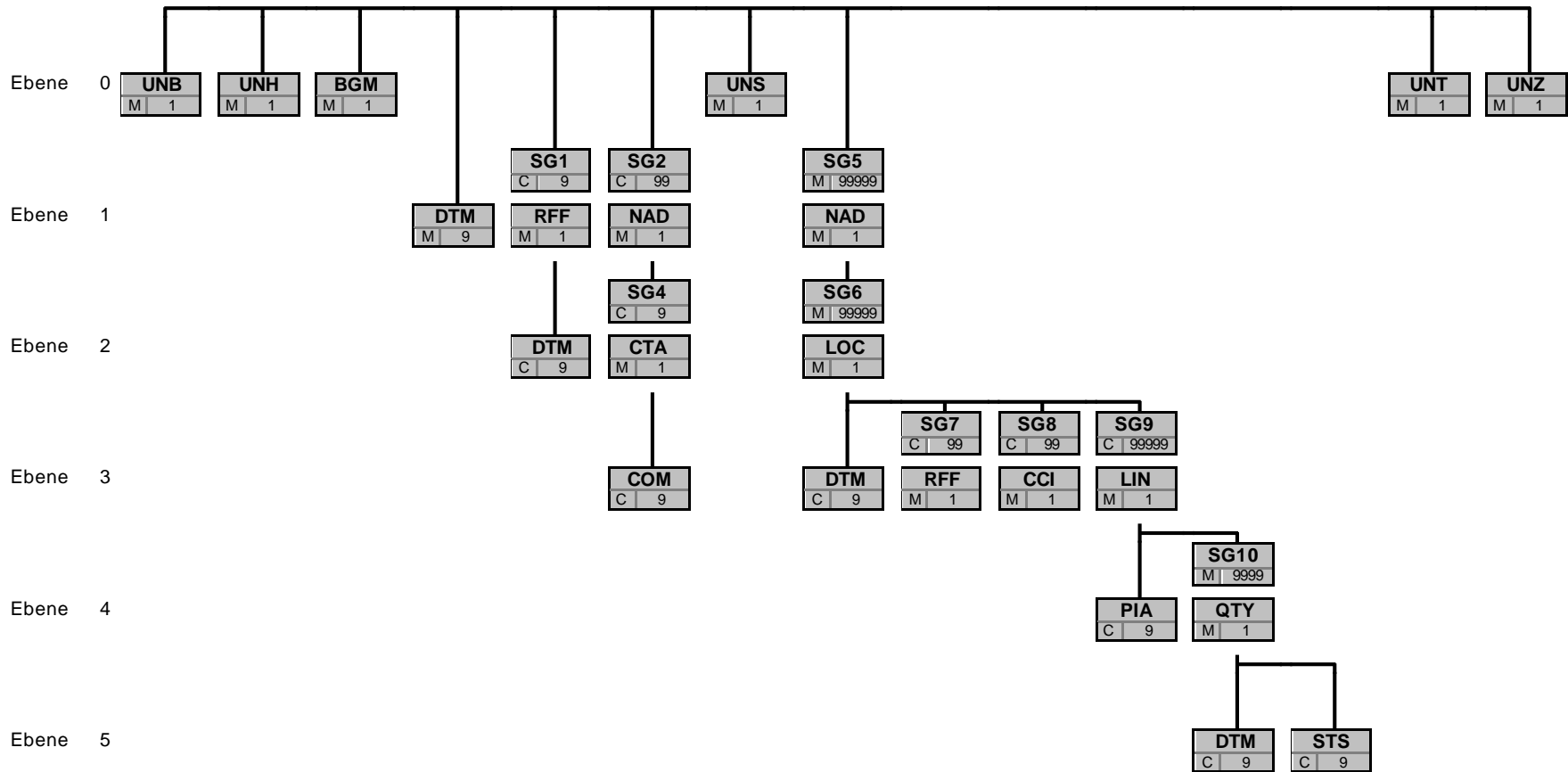
**Nachrichtenstruktur**

Zähler	Nr	Bez	St	/ BDEW	MaxWdh	/ BDEW	Ebene	Inhalt
	0360 29	<b>QTY</b>	M	<b>M</b>	1	1	4	Mengenangaben
	0370 30	<b>DTM</b>	C	<b>D</b>	9	1	5	Beginn Messperiode
	0370 31	<b>DTM</b>	C	<b>D</b>	9	1	5	Ende Messperiode
	0370 32	<b>DTM</b>	C	<b>D</b>	9	1	5	Ableседatum
	0370 33	<b>DTM</b>	C	<b>D</b>	9	1	5	Leistungsperiode
	0380 34	<b>STS</b>	C	<b>D</b>	9	4	5	Statuszusatzinformation / Tarif
	0380 35	<b>STS</b>	C	<b>D</b>	9	2	5	Grundlage der Energiemenge
	0440 36	<b>UNT</b>	M	<b>M</b>	1	1	0	Nachrichten-Endesegment
	0000 37	<b>UNZ</b>	M	<b>M</b>	1	1	0	Nutzdaten-Endesegment

Bez = Segment-/Gruppen-Bezeichner  
 Zähler = Nummer der Segmente/Gruppen im Standard  
 Nr = Laufende Segmentnummer im Guide  
 MaxWdh = Maximale Wiederholung der Segmente/Gruppen

St = Status  
 EDIFACT: M=Muss/Mandatory, C=Conditional  
 Anwendung: R=Erforderlich/Required, O=Optional,  
 D=Abhängig von/Dependent, N=Nicht benutzt/Not used

**Diagramm**



Bez
St MaxWdh

Bez = Segment-/Gruppen-Bezeichner  
 St = Durch UN/CEFACT definierter Status (M=Muss/Mandatory, C=Conditional)  
 MaxWdh = Durch UN/CEFACT definierte maximale Wiederholung der Segmente/Gruppen

Hinweis: Die Darstellung des hier abgebildeten Branchingdiagramms ist implizit.

## Segmentlayout

		Standard		BDEW			
Zähler	Nr	Bez	St	MaxWdh	St	MaxWdh	Ebene Name

0000 2 **UNB** M 1 M 1 0 **Nutzdaten-Kopfsegment**

Standard			BDEW			
Bez	Name	St	Format	St	Format	Anwendung / Bemerkung
UNB						
S001	Syntax-Bezeichner	M		M		
0001	Syntax-Kennung	M	a4	M	a4	UNOC = UN/ECE level C <b>UNOC UN/ECE-Zeichensatz C</b>
0002	Syntax-Versionsnummer	M	n1	M	n1	3 = Syntax-Versionsnummer 3 <b>3 Version 3</b>
S002	Absender der Übertragungsdatei	M		M		
0004	Absenderbezeichnung	M	an..35	M	an..35	Marktpartneridentifikationsnummer MP-ID Absender
0007	Teilnehmerbezeichnung, Qualifier	C	an..4	R	an..4	<b>14 GS1</b> <b>500 DE, BDEW (Bundesverband der Energie- und Wasserwirtschaft e.V.)</b> <b>502 DE, DVGW Service &amp; Consult GmbH</b>
S003	Empfänger der Übertragungsdatei	M		M		
0010	Empfängerbezeichnung	M	an..35	M	an..35	Marktpartneridentifikationsnummer MP-ID Empfänger
0007	Teilnehmerbezeichnung, Qualifier	C	an..4	R	an..4	<b>14 GS1</b> <b>500 DE, BDEW (Bundesverband der Energie- und Wasserwirtschaft e.V.)</b> <b>502 DE, DVGW Service &amp; Consult GmbH</b>
S004	Datum/Uhrzeit der Erstellung	M		M		
0017	Datum der Erstellung	M	n6	M	n6	JJMMTT
0019	Uhrzeit der Erstellung	M	n4	M	n4	HHMM
0020	Datenaustauschreferenz	M	an..14	M	an..14	Eindeutige Referenz zur Identifikation der Übertragungsdatei, vergeben vom Sender.
S005	Referenz/Paßwort des Empfängers	C		N		
0022	Referenz oder Paßwort des Empfängers	M	an..14	N		Nicht benutzt
0026	Anwendungsreferenz	C	an..14	R	an..14	<b>EM Energiemenge</b> <b>TL Lastgang, beliebiger Zeitraum</b> <b>VL Verrechnungsliste, Zählerstand</b>
0029	Verarbeitungspriorität, Code	C	a1	N		Nicht benutzt
0031	Bestätigungsanforderung	C	n1	N		Nicht benutzt
0032	Austauschvereinbarungskennung	C	an..35	N		Nicht benutzt
0035	Test-Kennzeichen	C	n1	D	n1	<b>1 Übertragungsdatei ist ein Test</b>

**Bemerkung:**

**Beispiel:**

UNB+UNOC:3+4012345678901:14+4012345678901:14+070426:1151+ABC4711++TL++++1'

Bez = Objekt-Bezeichner  
 Nr = Laufende Segmentnummer im Guide  
 MaxWdh = Maximale Wiederholung der Segmente/Gruppen  
 Zähler = Nummer der Segmente/Gruppen im Standard

St = Status  
 EDIFACT: M=Muss/Mandatory, C=Conditional  
 Anwendung: R=Erforderlich/Required, O=Optional,  
 D=Abhängig von/Dependent, N=Nicht benutzt/Not used

## Segmentlayout

Zähler		Nr	Bez	Standard		BDEW		Ebene	Name
St	MaxWdh	St	MaxWdh	St	MaxWdh	St	MaxWdh		

0010    3    **UNH**    M    1    M    1    0    **Nachrichtenkopfsegment**

Standard			BDEW			
Bez	Name	St	Format	St	Format	Anwendung / Bemerkung
UNH						
0062	Nachrichten-Referenznummer	M	an..14	M	an..14	<i>Eindeutige Nachrichtenreferenz des Absenders. Nummer der Nachrichten einer Übertragungsdatei im Datenaustausch. Identisch mit DE0062 im UNT, i. d. R. vom sendenden Konverter vergeben.</i>
S009	Nachrichten-Kennung	M		M		
0065	Nachrichtentyp-Kennung	M	an..6	M	an..6	<b>MSCONS Bericht über den Verbrauch messbarer Dienstleistungen</b>
0052	Versionsnummer des Nachrichtentyps	M	an..3	M	an..3	<b>D Entwurfs-Version</b>
0054	Freigabenummer des Nachrichtentyps	M	an..3	M	an..3	<b>04B Ausgabe 2004 - B</b>
0051	Verwaltende Organisation	M	an..2	M	an..2	<b>UN UN/CEFACT</b>
0057	Anwendungscode der zuständigen Organisation	C	an..6	R	an..6	<b>2.3a Versionsnummer der zugrundeliegenden BDEW-Nachrichtenbeschreibung</b>
0068	Allgemeine Zuordnungs-Referenz	C	an..35	D	an..35	<i>Allgemeine Zuordnungs-Referenz</i>
S010	Status der Übermittlung	C		D		
0070	Übermittlungsfolgennummer	M	n..2	M	n..2	<i>Übermittlungsfolgennummer</i>
0073	Erste und letzte Übermittlung	C	a1	D	a1	<b>C Beginn</b> <b>F Ende</b>

**Bemerkung:**

Dieses Segment dient dazu, eine Nachricht zu eröffnen, zu identifizieren und zu spezifizieren.

Die Datenelemente 0065, 0052, 0054 und 0051 deklarieren die Nachricht als UNSM des Verzeichnisses D.04B unter Kontrolle der Vereinten Nationen.

**Hinweis:**

DE0057: Es wird die Versions- und Release-Nummer der Nachrichtenbeschreibung angegeben.

DE0068 ff.: Wenn die marktllokationsscharfe Allokationsliste Gas aufgeteilt wird, ist dies entsprechend zu kennzeichnen. Wird eine Liste auf mehrere Nachrichten aufgeteilt, ist unter Berücksichtigung der technischen Restriktionen die maximal mögliche Segmentanzahl im UNH zu verwenden. Falls keine Aufteilung vorgenommen wird, ist das Datenelement DE0068 sowie die darauffolgende Datenelementgruppe S010 nicht zu verwenden.

DE0068: Dieses Segment wird verwendet, um bei Nutzung der Datenelementgruppe S010 eine Referenzierung zur ersten MSCONS Datei (UNB DE0020) der Übertragungsserie zu ermöglichen.

**Beispiel:**

```
UNH+1+MSCONS:D:04B:UN:2.3a+UNB_DE0020_nr_1+1:C'
UNH+2+MSCONS:D:04B:UN:2.3a+UNB_DE0020_nr_1+2'
UNH+3+MSCONS:D:04B:UN:2.3a+UNB_DE0020_nr_1+3:F'
```

Diese drei UNH Beschreibungen sind Beispiele zur marktllokationsscharfen Allokationsliste Gas, die auf 3 Nachrichten aufgeteilt wurde.

Nachfolgend ist das Beispiel, wenn keine Aufteilung der Nachricht erfolgt:

```
UNH+4+MSCONS:D:04B:UN:2.3a'
```

Bez = Objekt-Bezeichner  
 Nr = Laufende Segmentnummer im Guide  
 MaxWdh = Maximale Wiederholung der Segmente/Gruppen  
 Zähler = Nummer der Segmente/Gruppen im Standard

St = Status  
 EDIFACT: M=Muss/Mandatory, C=Conditional  
 Anwendung: R=Erforderlich/Required, O=Optional,  
 D=Abhängig von/Dependent, N=Nicht benutzt/Not used

## Segmentlayout

Zähler		Nr	Bez	Standard		BDEW		Ebene	Name
St	MaxWdh	St	MaxWdh	St	MaxWdh	St	MaxWdh		

0020    4    **BGM**    M    1    M    1    0    Nachrichtenbeginn

Standard			BDEW			
Bez	Name	St	Format	St	Format	Anwendung / Bemerkung
BGM						
C002	Dokumenten-/ Nachrichtenname	C		R		
1001	Dokumentenname, Code	C	an..3	R	an..3	<b>7 Prozessdatenbericht</b> <b>270 Lieferschein</b> <b>BK Zeitreihen im Rahmen der Bilanzkreisabrechnung</b> <b>Z06 normiertes Profil</b> <b>Z15 EEG-Überführungszeitreihe</b> <b>Z16 Profilschar</b> <b>Z20 Vergangenheitswerte für TEP mit Referenzmessung</b> <b>Z21 Gasbeschaffensdaten</b> <b>Z23 Bilanzierte Menge (MMMA)</b> <b>Z24 Allokationsliste (MMMA)</b> <b>Z27 Bewegungsdaten im Kalenderjahr vor Lieferbeginn</b> <b>Z28 Energiemenge und Leistungsmaximum</b> <b>Z39 Tägliche Summenzeitreihe</b>
C106	Dokumenten-/Nachrichten- Identifikation	C		R		
1004	Dokumentnummer	C	an..35	R	an..35	<i>Eindeutige EDI-Nachrichtnummer vergeben vom Absender des Dokuments</i>
1225	Nachrichtenfunktion, Code	C	an..3	R	an..3	<b>9 Original</b> <b>1 Storno</b>

**Bemerkung:**

Dieses Segment dient dazu, Typ und Funktion einer Nachricht anzuzeigen und die Identifikationsnummer zu übermitteln.

DE1225: Die Nachrichtenfunktion, codiert ist ein kritisches Datenelement in diesem Segment. Sie betrifft alle Daten einer Nachricht. Demzufolge muss pro Nachrichtenfunktion eine Nachricht erstellt werden. Es gelten die folgenden Regeln für eingeschränkte Codewerte:

9 = Original – Ein Hinweis für den Empfänger, dass diese Nachricht eine Original-Nachricht und kein Ersatz oder Duplikat ist.

1 = Storno – Für den Fall, dass der gesamte Inhalt einer vorangegangenen Nachricht zurückgenommen werden soll. Die Referenz zu dieser Nachricht wird über SG1 RFF vorgenommen.

**Beispiel:**

BGM+7+MSI5422+9'

Dieses Beispiel identifiziert das Dokument als einen Prozessdatenbericht durch die Verwendung des Codewertes 7. Das Dokument hat die Belegnummer MSI5422.

Bez = Objekt-Bezeichner  
 Nr = Laufende Segmentnummer im Guide  
 MaxWdh = Maximale Wiederholung der Segmente/Gruppen  
 Zähler = Nummer der Segmente/Gruppen im Standard

St = Status  
 EDIFACT: M=Muss/Mandatory, C=Conditional  
 Anwendung: R=Erforderlich/Required, O=Optional,  
 D=Abhängig von/Dependent, N=Nicht benutzt/Not used

## Segmentlayout

Zähler	Nr	Bez	Standard		BDEW		Ebene	Name
			St	MaxWdh	St	MaxWdh		

0030	5	<b>DTM</b>	M	9	M	1	1	Nachrichtendatum
------	---	------------	---	---	---	---	---	------------------

			Standard	BDEW		
Bez	Name	St	Format	St	Format	Anwendung / Bemerkung
DTM						
C507	Datum/Uhrzeit/Zeitspanne	M		M		
2005	Datums- oder Uhrzeits- oder Zeitspannen-Funktion, Qualifier	M	an..3	M	an..3	<b>137 Dokumenten-/Nachrichtendatum/-zeit</b>
2380	Datum oder Uhrzeit oder Zeitspanne, Wert	C	an..35	R	an..35	
2379	Datums- oder Uhrzeit- oder Zeitspannen-Format, Code	C	an..3	R	an..3	<b>203 CCYYMMDDHHMM</b>

**Bemerkung:**

Dieses Segment wird zur Angabe des Dokumentendatums verwendet.

DE2005: Das Dokumentendatum (Codewert 137) muss angegeben werden.

**Beispiel:**

DTM+137:199904081315:203'

In diesem Beispiel ist das Dokumentendatum der 8. April 1999, 13:15h.

Bez = Objekt-Bezeichnung  
 Nr = Laufende Segmentnummer im Guide  
 MaxWdh = Maximale Wiederholung der Segmente/Gruppen  
 Zähler = Nummer der Segmente/Gruppen im Standard

St = Status  
 EDIFACT: M=Muss/Mandatory, C=Conditional  
 Anwendung: R=Erforderlich/Required, O=Optional,  
 D=Abhängig von/Dependent, N=Nicht benutzt/Not used



## Segmentlayout

Zähler	Nr	Bez	Standard		BDEW		Ebene	Name
			St	MaxWdh	St	MaxWdh		
0050		<b>SG1</b>	C	9	D	1	1	Referenz
0060	6	<b>RFF</b>	M	1	M	1	1	Referenzangaben

Standard			BDEW	
Bez	Name	St Format	St Format	Anwendung / Bemerkung
RFF				
C506	Referenz	M	M	
1153	Referenz, Qualifier	M an..3	M an..3	<b>AGI</b> Beantragungsnummer <b>ACW</b> Referenznummer einer vorangegangenen <b>Nachricht</b>
1154	Referenz, Identifikation	C an..70	R an..70	<i>Referenznummer</i>

**Bemerkung:**

**Beispiel:**

RFF+AGI:AFN9523'

Bez = Objekt-Bezeichner  
 Nr = Laufende Segmentnummer im Guide  
 MaxWdh = Maximale Wiederholung der Segmente/Gruppen  
 Zähler = Nummer der Segmente/Gruppen im Standard

St = Status  
 EDIFACT: M=Muss/Mandatory, C=Conditional  
 Anwendung: R=Erforderlich/Required, O=Optional,  
 D=Abhängig von/Dependent, N=Nicht benutzt/Not used

## Segmentlayout

Zähler	Nr	Bez	Standard		BDEW		Ebene	Name
			St	MaxWdh	St	MaxWdh		
0050		<b>SG1</b>	C	9	D	1	1	Referenz
0070	7	<b>DTM</b>	C	9	D	1	2	Versionsangabe marktllokationsscharfe Allokationsliste Gas (MMMA)

Standard			BDEW	
Bez	Name	St Format	St Format	Anwendung / Bemerkung
DTM				
C507	Datum/Uhrzeit/Zeitspanne	M	M	
2005	Datums- oder Uhrzeits- oder Zeitspannen-Funktion, Qualifier	M an..3	M an..3	<b>293 Fertigstellungsdatum/-zeit</b>
2380	Datum oder Uhrzeit oder Zeitspanne, Wert	C an..35	R an..35	
2379	Datums- oder Uhrzeit- oder Zeitspannen-Format, Code	C an..3	R an..3	<b>204 CCYYMMDDHHMMSS</b>

**Bemerkung:**

Dieses Segment wird benutzt, um eine eindeutige Versionsnummer für die marktllokationsscharfe Allokationsliste Gas (MMMA) zu übermitteln.

Hinweis: Wird die marktllokationsscharfe Allokationsliste Gas (MMMA) auf mehrere Nachrichten aufgeteilt, muss die Versionsnummer in allen Nachrichten identisch sein.

**Beispiel:**

DTM+293:20181001060000:204'

Bez = Objekt-Bezeichner  
 Nr = Laufende Segmentnummer im Guide  
 MaxWdh = Maximale Wiederholung der Segmente/Gruppen  
 Zähler = Nummer der Segmente/Gruppen im Standard

St = Status  
 EDIFACT: M=Muss/Mandatory, C=Conditional  
 Anwendung: R=Erforderlich/Required, O=Optional,  
 D=Abhängig von/Dependent, N=Nicht benutzt/Not used

## Segmentlayout

Zähler	Nr	Bez	Standard		BDEW		Ebene	Name
			St	MaxWdh	St	MaxWdh		
0050		<b>SG1</b>	C	9	R	1	1	Prüfidentifikator
0060	8	<b>RFF</b>	M	1	M	1	1	Prüfidentifikator

Standard			BDEW	
Bez	Name	St Format	St Format	Anwendung / Bemerkung
RFF				
C506	Referenz	M	M	
1153	Referenz, Qualifier	M an..3	M an..3	<b>Z13 Prüfidentifikator</b>
1154	Referenz, Identifikation	C an..70	R n5	Prüfidentifikator <b>13002 Messw. Zählerstand (Gas)</b> <b>13003 BK-Summen</b> <b>13005 EEG-Überf.ZR</b> <b>13006 Messw. Storno</b> <b>13007 Gasbeschaffenhheitsdaten</b> <b>13008 Messwert Lastgang (Gas)</b> <b>13009 Messwert Energiemenge (Gas)</b> <b>13010 Profil</b> <b>13011 Profilschar</b> <b>13012 TEP Vergangenheitswerte Referenz-Messung</b> <b>13013 Marktlokationsscharfe Allokationsliste Gas (MMA)</b> <b>13014 Marktlokationsscharfe bilanzierte Menge (MMA)</b> <b>13015 Bewegungsdaten im Kalenderjahr vor Lieferbeginn</b> <b>13016 Energiemenge und Leistungsmaximum</b> <b>13017 Messw. Zählerstand (Strom)</b> <b>13018 Messwert Lastgang (Strom)</b> <b>13019 Messwert Energiemenge (Strom)</b>

**Bemerkung:**

**Beispiel:**

RFF+Z13:13002'

Bez = Objekt-Bezeichner  
 Nr = Laufende Segmentnummer im Guide  
 MaxWdh = Maximale Wiederholung der Segmente/Gruppen  
 Zähler = Nummer der Segmente/Gruppen im Standard

St = Status  
 EDIFACT: M=Muss/Mandatory, C=Conditional  
 Anwendung: R=Erforderlich/Required, O=Optional,  
 D=Abhängig von/Dependent, N=Nicht benutzt/Not used

## Segmentlayout

Zähler	Nr	Bez	Standard		BDEW		Ebene	Name
			St	MaxWdh	St	MaxWdh		
0080		<b>SG2</b>	C	99	R	1	1	MP-ID Absender
0090	9	<b>NAD</b>	M	1	M	1	1	MP-ID Absender

Standard			BDEW	
Bez	Name	St Format	St Format	Anwendung / Bemerkung
NAD				
3035	Beteiligter, Qualifier	M an..3	M an..3	<b>MS Dokumenten-/Nachrichtenaussteller bzw. -absender</b>
C082	Identifikation des Beteiligten	C	R	
3039	Beteiligter, Identifikation	M an..35	M an..35	MP-ID
1131	Codeliste, Code	C an..17	N	Nicht benutzt
3055	Verantwortliche Stelle für die Codepflege, Code	C an..3	R an..3	<b>9 GS1</b> <b>293 DE, BDEW (Bundesverband der Energie- und Wasserwirtschaft e.V.)</b> <b>332 DE, DVGW Service &amp; Consult GmbH</b>

**Bemerkung:**

DE3039: Zur Identifikation der Partner wird die MP-ID angegeben.

**Beispiel:**

NAD+MS+4012345678901::9'  
NAD+MS+9920455302123::293'

Bez = Objekt-Bezeichner  
Nr = Laufende Segmentnummer im Guide  
MaxWdh = Maximale Wiederholung der Segmente/Gruppen  
Zähler = Nummer der Segmente/Gruppen im Standard

St = Status  
EDIFACT: M=Muss/Mandatory, C=Conditional  
Anwendung: R=Erforderlich/Required, O=Optional,  
D=Abhängig von/Dependent, N=Nicht benutzt/Not used

## Segmentlayout

Zähler	Nr	Bez	Standard		BDEW		Ebene	Name
			St	MaxWdh	St	MaxWdh		
0080		<b>SG2</b>	C	99	R	1	1	MP-ID Absender
0130		<b>SG4</b>	C	9	D	1	2	Kontaktinformation
0140	10	<b>CTA</b>	M	1	M	1	2	Ansprechpartner

Standard			BDEW			
Bez	Name	St	Format	St	Format	Anwendung / Bemerkung
CTA						
3139	Funktion des Ansprechpartners, Code	C	an..3	R	an..3	<b>IC Informationsstelle</b>
C056	Abteilung oder Bearbeiter	C		R		
3413	Abteilung oder Bearbeiter, Code	C	an..17	N		Nicht benutzt
3412	Abteilung oder Bearbeiter	C	an..35	R	an..35	

**Bemerkung:**

Dieses Segment dient der Identifikation von Ansprechpartnern innerhalb des im vorangegangenen NAD-Segment spezifizierten Unternehmens.

**Beispiel:**

CTA+IC+:P GETTY'

Bez = Objekt-Bezeichner  
 Nr = Laufende Segmentnummer im Guide  
 MaxWdh = Maximale Wiederholung der Segmente/Gruppen  
 Zähler = Nummer der Segmente/Gruppen im Standard

St = Status  
 EDIFACT: M=Muss/Mandatory, C=Conditional  
 Anwendung: R=Erforderlich/Required, O=Optional,  
 D=Abhängig von/Dependent, N=Nicht benutzt/Not used

## Segmentlayout

Zähler	Nr	Bez	Standard		BDEW		Ebene	Name
			St	MaxWdh	St	MaxWdh		
0080		<b>SG2</b>	C	99	R	1	1	MP-ID Absender
0130		<b>SG4</b>	C	9	D	1	2	Kontaktinformation
0150	11	<b>COM</b>	C	9	R	5	3	Kommunikationsverbindung

Standard			BDEW			
Bez	Name	St	Format	St	Format	Anwendung / Bemerkung
COM						
C076	Kommunikationsverbindung	M		M		
3148	Kommunikationsadresse, Identifikation	M	an..512	M	an..512	Nummer, Adresse
3155	Kommunikationsadresse, Qualifier	M	an..3	M	an..3	<b>TE</b> Telefon <b>EM</b> E-Mail <b>AJ</b> weiteres Telefon <b>AL</b> Handy <b>FX</b> Telefax

**Bemerkung:**

Ein Segment zur Angabe von Kommunikationsnummer und -typ des im vorangegangenen CTA-Segments angegebenen Sachbearbeiters oder der Abteilung.

DE3155: Es ist jeder Qualifier max. einmal zu verwenden.

**Beispiel:**

COM+003222271020:TE'

Die im vorangegangenen Segment genannte Informationsstelle hat die Telefonnummer 003222271020.

Bez = Objekt-Bezeichner  
 Nr = Laufende Segmentnummer im Guide  
 MaxWdh = Maximale Wiederholung der Segmente/Gruppen  
 Zähler = Nummer der Segmente/Gruppen im Standard

St = Status  
 EDIFACT: M=Muss/Mandatory, C=Conditional  
 Anwendung: R=Erforderlich/Required, O=Optional,  
 D=Abhängig von/Dependent, N=Nicht benutzt/Not used

## Segmentlayout

Zähler	Nr	Bez	Standard		BDEW		Ebene	Name
			St	MaxWdh	St	MaxWdh		
0080		<b>SG2</b>	C	99	R	1	1	MP-ID Empfänger
0090	12	<b>NAD</b>	M	1	M	1	1	MP-ID Empfänger

Standard			BDEW	
Bez	Name	St Format	St Format	Anwendung / Bemerkung
NAD				
3035	Beteiligter, Qualifier	M an..3	M an..3	<b>MR Nachrichtempfänger</b>
C082	Identifikation des Beteiligten	C	R	
3039	Beteiligter, Identifikation	M an..35	M an..35	<i>MP-ID</i>
1131	Codeliste, Code	C an..17	N	Nicht benutzt
3055	Verantwortliche Stelle für die Codepflege, Code	C an..3	R an..3	<b>9 GS1</b> <b>293 DE, BDEW (Bundesverband der Energie- und Wasserwirtschaft e.V.)</b> <b>332 DE, DVGW Service &amp; Consult GmbH</b>

**Bemerkung:**

DE3039: Zur Identifikation der Partner wird die MP-ID angegeben.

**Beispiel:**

NAD+MR+4012345678901::9'

Bez = Objekt-Bezeichner  
 Nr = Laufende Segmentnummer im Guide  
 MaxWdh = Maximale Wiederholung der Segmente/Gruppen  
 Zähler = Nummer der Segmente/Gruppen im Standard

St = Status  
 EDIFACT: M=Muss/Mandatory, C=Conditional  
 Anwendung: R=Erforderlich/Required, O=Optional,  
 D=Abhängig von/Dependent, N=Nicht benutzt/Not used

## Segmentlayout

Zähler	Nr	Bez	Standard		BDEW		Ebene	Name
			St	MaxWdh	St	MaxWdh		

0160	13	UNS	M	1	M	1	0	Abschnitts-Kontrollsegment
------	----	-----	---	---	---	---	---	----------------------------

Standard			BDEW	
Bez	Name	St	Format	Anwendung / Bemerkung
UNS				
0081	Abschnittskennung, codiert	M	a1	M a1 <b>D Trennung von Kopf- und Positionteil</b>

**Bemerkung:**

Dieses Segment dient der Trennung von Kopf- und Positionsteil einer Nachricht.

**Beispiel:**

UNS+D'

Bez = Objekt-Bezeichner  
 Nr = Laufende Segmentnummer im Guide  
 MaxWdh = Maximale Wiederholung der Segmente/Gruppen  
 Zähler = Nummer der Segmente/Gruppen im Standard

St = Status  
 EDIFACT: M=Muss/Mandatory, C=Conditional  
 Anwendung: R=Erforderlich/Required, O=Optional,  
 D=Abhängig von/Dependent, N=Nicht benutzt/Not used



## Segmentlayout

Zähler	Nr	Bez	Standard		BDEW		Ebene	Name
			St	MaxWdh	St	MaxWdh		
0170		<b>SG5</b>	M	99999	M	99999	1	Liefer-, bzw. Bezugsort
0180	14	<b>NAD</b>	M	1	M	1	1	Name und Adresse

Standard			BDEW	
Bez	Name	St Format	St Format	Anwendung / Bemerkung
NAD				
3035	Beteiligter, Qualifier	M an..3	M an..3	<b>DP Lieferanschrift</b> <b>DED Profilerstellung</b> <b>Z15 EEG-Überführungszeitreihe</b>

**Bemerkung:**

Dieses Segment wird zur Identifikation des "Lieferortes" genutzt.  
 DP: Angabe des Meldepunktes (ID der Marktlokation, ID der Messlokation, ID der Tranche oder ID des MaBiS-ZP) in SG6 LOC.  
 DED: Angabe der Standard-Lastprofil-Bezeichnung in SG6 LOC.  
 Z15: EEG-Überführungszeitreihe in SG6 LOC.

**Beispiel:**

NAD+DP'

Bez = Objekt-Bezeichner  
 Nr = Laufende Segmentnummer im Guide  
 MaxWdh = Maximale Wiederholung der Segmente/Gruppen  
 Zähler = Nummer der Segmente/Gruppen im Standard

St = Status  
 EDIFACT: M=Muss/Mandatory, C=Conditional  
 Anwendung: R=Erforderlich/Required, O=Optional,  
 D=Abhängig von/Dependent, N=Nicht benutzt/Not used

## Segmentlayout

Zähler	Nr	Bez	Standard		BDEW		Ebene	Name
			St	MaxWdh	St	MaxWdh		
0170		<b>SG5</b>	M	99999	M	99999	1	Liefer-, bzw. Bezugsort
0190		<b>SG6</b>	M	99999	D	1	2	Bilanzkreis
0200	15	<b>LOC</b>	M	1	M	1	2	Bilanzkreis

Standard			BDEW	
Bez	Name	St Format	St Format	Anwendung / Bemerkung
LOC				
3227	Ortsangabe, Qualifier	M an..3	M an..3	<b>237 Bilanzkreis</b>
C517	Ortsangabe	C	R	
3225	Ortsangabe, Code	C an..35	R an..35	Bilanzkreis an
C519	Zugehöriger Ort 1, Identifikation	C	R	
3223	Erster zugehöriger Platz/Ort, Code	C an..25	R an..25	Bilanzkreis von

**Bemerkung:**

Dieses Segment wird zur Angabe der Lokation benutzt, für den die (Zähler-)Daten gelten. Es wird ausschließlich verwendet, wenn EEG-Überführungszeitreihen übertragen werden (BGM DE1001 = Z15).

**Hinweis:**

Es wird der Bilanzkreis-an (DE3225) und der Bilanzkreis-von (DE3223) der EEG-Überführungszeitreihe mitgeteilt.  
C517/C519: Die Bilanzkreise der EEG-Überführungszeitreihe müssen immer angegeben werden. Bei der Übermittlung von EEG-Überführungszeitreihen werden zwei SG6 LOC-Segmente verwendet.

**Beispiel:**

LOC+237+11XUENBSOLS----X+11XVNBSOLS-----X'

Bez = Objekt-Bezeichner  
 Nr = Laufende Segmentnummer im Guide  
 MaxWdh = Maximale Wiederholung der Segmente/Gruppen  
 Zähler = Nummer der Segmente/Gruppen im Standard

St = Status  
 EDIFACT: M=Muss/Mandatory, C=Conditional  
 Anwendung: R=Erforderlich/Required, O=Optional,  
 D=Abhängig von/Dependent, N=Nicht benutzt/Not used

## Segmentlayout

Zähler	Nr	Bez	Standard		BDEW		Ebene	Name
			St	MaxWdh	St	MaxWdh		
0170		<b>SG5</b>	M	99999	M	99999	1	Liefer-, bzw. Bezugsort
0190		<b>SG6</b>	M	99999	M	1	2	Wert- und Erfassungsangaben zum Objekt
0200	16	<b>LOC</b>	M	1	M	1	2	Identifikationsangabe

Standard			BDEW	
Bez	Name	St Format	St Format	Anwendung / Bemerkung
LOC				
3227	Ortsangabe, Qualifier	M an..3	M an..3	172 Meldepunkt Z04 Profilbezeichnung 107 Bilanzierungsgebiet Z06 Profilschar
C517	Ortsangabe	C	R	
3225	Ortsangabe, Code	C an..35	R an..35	Bezeichnung

**Bemerkung:**

Bemerkung: Dieses Segment wird zur Angabe der Identifikation benutzt, für den die Daten gelten.

Hinweis:

C517: Der Meldepunkt, die Profilbezeichnung, Profilschar oder das Bilanzierungsgebiet der EEG-Überführungszeitreihe muss immer angegeben werden. Bei der Übermittlung von EEG-Überführungszeitreihen werden zwei SG6 LOC-Segmente verwendet.

**Beispiel:**

LOC+107+11YR000000011247'  
 LOC+172+DE00014559929E00856996N5139699L01'  
 LOC+Z04+H0'

Bez = Objekt-Bezeichnung  
 Nr = Laufende Segmentnummer im Guide  
 MaxWdh = Maximale Wiederholung der Segmente/Gruppen  
 Zähler = Nummer der Segmente/Gruppen im Standard

St = Status  
 EDIFACT: M=Muss/Mandatory, C=Conditional  
 Anwendung: R=Erforderlich/Required, O=Optional,  
 D=Abhängig von/Dependent, N=Nicht benutzt/Not used

## Segmentlayout

Zähler	Nr	Bez	Standard		BDEW		Ebene	Name
			St	MaxWdh	St	MaxWdh		
0170		SG5	M	99999	M	99999	1	Liefer-, bzw. Bezugsort
0190		SG6	M	99999	M	1	2	Wert- und Erfassungsangaben zum Objekt
0210	17	DTM	C	9	D	1	3	Beginn Messperiode Übertragungszeitraum

Standard			BDEW	
Bez	Name	St Format	St Format	Anwendung / Bemerkung
DTM				
C507	Datum/Uhrzeit/Zeitspanne	M	M	
2005	Datums- oder Uhrzeits- oder Zeitspannen-Funktion, Qualifier	M an..3	M an..3	<b>163</b> Verarbeitung, Beginndatum/-zeit
2380	Datum oder Uhrzeit oder Zeitspanne, Wert	C an..35	R an..35	
2379	Datums- oder Uhrzeit- oder Zeitspannen-Format, Code	C an..3	R an..3	<b>303</b> CCYYMMDDHHMMZZZ

**Bemerkung:**

Dieses Segment wird benutzt, um den Beginn-Zeitpunkt (Ablesung, Erfassung, Erzeugung) des Übertragungszeitraumes anzugeben, in dem alle im SG9 LIN aufgeführten Positionen liegen.

In DE2380 wird an der Stelle, die durch ZZZ in DE2379 definiert ist, die Abweichung der lokalen Zeit zur UTC angegeben.

**Beispiel:**

DTM+163:201002011100?+01:303'

Bez = Objekt-Bezeichner  
 Nr = Laufende Segmentnummer im Guide  
 MaxWdh = Maximale Wiederholung der Segmente/Gruppen  
 Zähler = Nummer der Segmente/Gruppen im Standard

St = Status  
 EDIFACT: M=Muss/Mandatory, C=Conditional  
 Anwendung: R=Erforderlich/Required, O=Optional,  
 D=Abhängig von/Dependent, N=Nicht benutzt/Not used

## Segmentlayout

Zähler	Nr	Bez	Standard		BDEW		Ebene	Name
			St	MaxWdh	St	MaxWdh		
0170		<b>SG5</b>	M	99999	M	99999	1	Liefer-, bzw. Bezugsort
0190		<b>SG6</b>	M	99999	M	1	2	Wert- und Erfassungsangaben zum Objekt
0210	18	<b>DTM</b>	C	9	D	1	3	Ende Messperiode Übertragungszeitraum

Standard			BDEW	
Bez	Name	St Format	St Format	Anwendung / Bemerkung
DTM				
C507	Datum/Uhrzeit/Zeitspanne	M	M	
2005	Datums- oder Uhrzeits- oder Zeitspannen-Funktion, Qualifier	M an..3	M an..3	<b>164 Verarbeitung, Endedatum/-zeit</b>
2380	Datum oder Uhrzeit oder Zeitspanne, Wert	C an..35	R an..35	
2379	Datums- oder Uhrzeit- oder Zeitspannen-Format, Code	C an..3	R an..3	<b>303 CCYYMMDDHHMMZZZ</b>

**Bemerkung:**

Dieses Segment wird benutzt, um den Ende-Zeitpunkt (Ablesung, Erfassung, Erzeugung) des Übertragungszeitraumes anzugeben, in dem alle im SG9 LIN aufgeführten Positionen liegen.

In DE2380 wird an der Stelle, die durch ZZZ in DE2379 definiert ist, die Abweichung der lokalen Zeit zur UTC angegeben.

**Beispiel:**

DTM+164:201006010800?+02:303'

Bez = Objekt-Bezeichner  
 Nr = Laufende Segmentnummer im Guide  
 MaxWdh = Maximale Wiederholung der Segmente/Gruppen  
 Zähler = Nummer der Segmente/Gruppen im Standard

St = Status  
 EDIFACT: M=Muss/Mandatory, C=Conditional  
 Anwendung: R=Erforderlich/Required, O=Optional,  
 D=Abhängig von/Dependent, N=Nicht benutzt/Not used

## Segmentlayout

Zähler	Nr	Bez	Standard		BDEW		Ebene	Name
			St	MaxWdh	St	MaxWdh		
0170		<b>SG5</b>	M	99999	M	99999	1	Liefer-, bzw. Bezugsort
0190		<b>SG6</b>	M	99999	M	1	2	Wert- und Erfassungsangaben zum Objekt
0210	19	<b>DTM</b>	C	9	D	1	3	Bilanzierungsmonat

Standard			BDEW	
Bez	Name	St Format	St Format	Anwendung / Bemerkung
DTM				
C507	Datum/Uhrzeit/Zeitspanne	M	M	
2005	Datums- oder Uhrzeits- oder Zeitspannen-Funktion, Qualifier	M an..3	M an..3	<b>492 Bilanzierungsdatum, -zeit, -periode</b>
2380	Datum oder Uhrzeit oder Zeitspanne, Wert	C an..35	R an..35	
2379	Datums- oder Uhrzeit- oder Zeitspannen-Format, Code	C an..3	R an..3	<b>610 CCYYMM</b>

**Bemerkung:**  
Dieses Segment wird benutzt, um den Bilanzierungsmonat anzugeben.

**Beispiel:**  
DTM+492:201004:610'

Bez = Objekt-Bezeichner  
 Nr = Laufende Segmentnummer im Guide  
 MaxWdh = Maximale Wiederholung der Segmente/Gruppen  
 Zähler = Nummer der Segmente/Gruppen im Standard

St = Status  
 EDIFACT: M=Muss/Mandatory, C=Conditional  
 Anwendung: R=Erforderlich/Required, O=Optional,  
 D=Abhängig von/Dependent, N=Nicht benutzt/Not used

## Segmentlayout

Zähler	Nr	Bez	Standard		BDEW		Ebene	Name
			St	MaxWdh	St	MaxWdh		
0170		<b>SG5</b>	M	99999	M	99999	1	Liefer-, bzw. Bezugsort
0190		<b>SG6</b>	M	99999	M	1	2	Wert- und Erfassungsangaben zum Objekt
0210	20	<b>DTM</b>	C	9	D	1	3	Versionsangabe

Standard			BDEW	
Bez	Name	St Format	St Format	Anwendung / Bemerkung
DTM				
C507	Datum/Uhrzeit/Zeitspanne	M	M	
2005	Datums- oder Uhrzeits- oder Zeitspannen-Funktion, Qualifier	M an..3	M an..3	<b>293 Fertigstellungsdatum/-zeit</b>
2380	Datum oder Uhrzeit oder Zeitspanne, Wert	C an..35	R an..35	
2379	Datums- oder Uhrzeit- oder Zeitspannen-Format, Code	C an..3	R an..3	<b>204 CCYYMMDDHHMMSS</b>

**Bemerkung:**

Dieses Segment wird benutzt, um eine eindeutige Versionsnummer zu übermitteln.

**Beispiel:**

DTM+293:20100420103245:204'

Bez = Objekt-Bezeichner  
 Nr = Laufende Segmentnummer im Guide  
 MaxWdh = Maximale Wiederholung der Segmente/Gruppen  
 Zähler = Nummer der Segmente/Gruppen im Standard

St = Status  
 EDIFACT: M=Muss/Mandatory, C=Conditional  
 Anwendung: R=Erforderlich/Required, O=Optional,  
 D=Abhängig von/Dependent, N=Nicht benutzt/Not used

## Segmentlayout

Zähler	Nr	Bez	Standard		BDEW		Ebene	Name
			St	MaxWdh	St	MaxWdh		
0170		<b>SG5</b>	M	99999	M	99999	1	Liefer-, bzw. Bezugsort
0190		<b>SG6</b>	M	99999	M	1	2	Wert- und Erfassungsangaben zum Objekt
0210	21	<b>DTM</b>	C	9	D	1	3	Gültigkeit, Beginndatum Profilschar

Standard			BDEW	
Bez	Name	St	Format	Anwendung / Bemerkung
DTM				
C507	Datum/Uhrzeit/Zeitspanne	M	M	
2005	Datums- oder Uhrzeits- oder Zeitspannen-Funktion, Qualifier	M an..3	M an..3	<b>157 Gültigkeit, Beginndatum</b>
2380	Datum oder Uhrzeit oder Zeitspanne, Wert	C an..35	R an..35	
2379	Datums- oder Uhrzeit- oder Zeitspannen-Format, Code	C an..3	R an..3	<b>610 CCYYMM</b>

**Bemerkung:**

Dieses Segment wird benutzt um das Beginndatum der Gültigkeit eines Profils bzw. einer Profilschar anzugeben.

**Beispiel:**

DTM+157:201002:610'

Bez = Objekt-Bezeichner  
 Nr = Laufende Segmentnummer im Guide  
 MaxWdh = Maximale Wiederholung der Segmente/Gruppen  
 Zähler = Nummer der Segmente/Gruppen im Standard

St = Status  
 EDIFACT: M=Muss/Mandatory, C=Conditional  
 Anwendung: R=Erforderlich/Required, O=Optional,  
 D=Abhängig von/Dependent, N=Nicht benutzt/Not used



## Segmentlayout

Zähler	Nr	Bez	Standard		BDEW		Ebene	Name
			St	MaxWdh	St	MaxWdh		
0170		<b>SG5</b>	M	99999	M	99999	1	Liefer-, bzw. Bezugsort
0190		<b>SG6</b>	M	99999	M	1	2	Wert- und Erfassungsangaben zum Objekt
0210	22	<b>DTM</b>	C	9	D	1	3	Erfassungsdatum

Standard			BDEW	
Bez	Name	St Format	St Format	Anwendung / Bemerkung
DTM				
C507	Datum/Uhrzeit/Zeitspanne	M	M	
2005	Datums- oder Uhrzeits- oder Zeitspannen-Funktion, Qualifier	M an..3	M an..3	<b>9 Bearbeitungs-/Verarbeitungsdatum/-zeit</b>
2380	Datum oder Uhrzeit oder Zeitspanne, Wert	C an..35	R an..35	
2379	Datums- oder Uhrzeit- oder Zeitspannen-Format, Code	C an..3	R an..3	<b>102 CCYYMMDD</b>

**Bemerkung:**

Dieses Segment wird benutzt, um das Erfassungsdatum bzw. das jüngste Datum anzugeben, zu dem bei einer Zeitreihe mindestens ein Energiewert, bzw. der Status eines Energiewerts verändert wurde.  
Es dient dazu festzustellen, welche Zeitreihe die jüngste ist, wenn für einen Zeitraum mehrere Zeitreihen vorhanden sind.

**Beispiel:**

DTM+9:20100601:102'

Bez = Objekt-Bezeichner  
 Nr = Laufende Segmentnummer im Guide  
 MaxWdh = Maximale Wiederholung der Segmente/Gruppen  
 Zähler = Nummer der Segmente/Gruppen im Standard

St = Status  
 EDIFACT: M=Muss/Mandatory, C=Conditional  
 Anwendung: R=Erforderlich/Required, O=Optional,  
 D=Abhängig von/Dependent, N=Nicht benutzt/Not used

## Segmentlayout

Zähler	Nr	Bez	Standard		BDEW		Ebene	Name
			St	MaxWdh	St	MaxWdh		
0170		<b>SG5</b>	M	99999	M	99999	1	Liefer-, bzw. Bezugsort
0190		<b>SG6</b>	M	99999	M	1	2	Wert- und Erfassungsangaben zum Objekt
0220		<b>SG7</b>	C	99	D	1	3	Referenzangaben zum Gerät
0230	23	<b>RFF</b>	M	1	M	1	3	Gerätenummer

Standard			BDEW		
Bez	Name	St	Format	St	Anwendung / Bemerkung
RFF					
C506	Referenz	M		M	
1153	Referenz, Qualifier	M	an..3	M	an..3 <b>MG Gerätenummer</b>
1154	Referenz, Identifikation	C	an..70	R	an..70 Gerätenummer

**Bemerkung:**

Dieses Segment dient zur Angabe der Gerätenummer.

**Beispiel:**

RFF+MG: 8465929523 '

Bez = Objekt-Bezeichner  
 Nr = Laufende Segmentnummer im Guide  
 MaxWdh = Maximale Wiederholung der Segmente/Gruppen  
 Zähler = Nummer der Segmente/Gruppen im Standard

St = Status  
 EDIFACT: M=Muss/Mandatory, C=Conditional  
 Anwendung: R=Erforderlich/Required, O=Optional,  
 D=Abhängig von/Dependent, N=Nicht benutzt/Not used

## Segmentlayout

Zähler	Nr	Bez	Standard		BDEW		Ebene	Name
			St	MaxWdh	St	MaxWdh		
0170		<b>SG5</b>	M	99999	M	99999	1	Liefer-, bzw. Bezugsort
0190		<b>SG6</b>	M	99999	M	1	2	Wert- und Erfassungsangaben zum Objekt
0250		<b>SG8</b>	C	99	D	1	3	Ablesegrund
0260	24	<b>CCI</b>	M	1	M	1	3	Ablesegrund

Standard			BDEW	
Bez	Name	St Format	St Format	Anwendung / Bemerkung
CCI				
7059	Klassentyp, Code	C an..3	R an..3	<b>ACH</b> Ablesegrund
C502	Einzelheiten zu Maßangaben	C	N	
6313	Gemessene Dimension, Code	C an..3	N	Nicht benutzt
C240	Merkmalsbeschreibung	C	R	
7037	Merkmal, Code	M an..17	M an..17	<i>Ablesegrund, codiert.</i> <b>COM</b> Gerätewechsel (change of meter) <b>IOM</b> Geräteinbau (installation of meter) <b>ROM</b> Geräteausbau (removal of meter) <b>COS</b> Vertragswechsel (z. B. Lieferantenwechsel oder Ein-, bzw. Auszug) <b>COB</b> Bilanzierungsgebietswechsel (change of balancing area) <b>CMP</b> Geräteparameteränderung <b>PMR</b> Turnusablesung (periodic meter reading) <b>COT</b> Zwischenablesung (z. B. bei Tarifwechsel) <b>ABZ</b> Zählerstand für Abgrenzung

**Bemerkung:**

Das Segment muss bei der Übertragung von Zählerständen angegeben werden. Es beschreibt den Grund für die Übertragung von Zählerständen.

**Beispiel:**

CCI+ACH++COS\*

Bez = Objekt-Bezeichner  
 Nr = Laufende Segmentnummer im Guide  
 MaxWdh = Maximale Wiederholung der Segmente/Gruppen  
 Zähler = Nummer der Segmente/Gruppen im Standard

St = Status  
 EDIFACT: M=Muss/Mandatory, C=Conditional  
 Anwendung: R=Erforderlich/Required, O=Optional,  
 D=Abhängig von/Dependent, N=Nicht benutzt/Not used

## Segmentlayout

Zähler	Nr	Bez	Standard		BDEW		Ebene	Name
			St	MaxWdh	St	MaxWdh		
0170		<b>SG5</b>	M	99999	M	99999	1	Liefer-, bzw. Bezugsort
0190		<b>SG6</b>	M	99999	M	1	2	Wert- und Erfassungsangaben zum Objekt
0250		<b>SG8</b>	C	99	D	1	3	Erfassungshinweis
0260	25	<b>CCI</b>	M	1	M	1	3	Erfassungshinweis

Standard			BDEW	
Bez	Name	St Format	St Format	Anwendung / Bemerkung
CCI				
7059	Klassentyp, Code	C an..3	R an..3	<b>16</b> Parametereigenschaft
C502	Einzelheiten zu Maßangaben	C	N	
6313	Gemessene Dimension, Code	C an..3	N	Nicht benutzt
C240	Merkmalsbeschreibung	C	R	
7037	Merkmal, Code	M an..17	M an..17	<i>Erfassungshinweis, codiert.</i> <b>SMV</b> Anfangszählerstand (start measure value) (z. B. bei Geräte-, Lieferantenwechsel, Einzug) <b>EMV</b> Endzählerstand (end measure value) (z. B. bei Geräte-, Lieferantenwechsel, Auszug) <b>MRV</b> Zählerstand (meter reading value) (bei Turnus- oder Zwischenablesung)

**Bemerkung:**

Das Segment muss bei der Übertragung von Zählerständen angegeben werden. Es beschreibt die Art des Zählerstandes.

**Beispiel:**

CCI+16++SMV'

Bez = Objekt-Bezeichner  
 Nr = Laufende Segmentnummer im Guide  
 MaxWdh = Maximale Wiederholung der Segmente/Gruppen  
 Zähler = Nummer der Segmente/Gruppen im Standard

St = Status  
 EDIFACT: M=Muss/Mandatory, C=Conditional  
 Anwendung: R=Erforderlich/Required, O=Optional,  
 D=Abhängig von/Dependent, N=Nicht benutzt/Not used

## Segmentlayout

Zähler	Nr	Bez	Standard		BDEW		Ebene	Name
			St	MaxWdh	St	MaxWdh		
0170		<b>SG5</b>	M	99999	M	99999	1	Liefer-, bzw. Bezugsort
0190		<b>SG6</b>	M	99999	M	1	2	Wert- und Erfassungsangaben zum Objekt
0250		<b>SG8</b>	C	99	D	1	3	EEG-Zeitreihentyp
0260	26	<b>CCI</b>	M	1	M	1	3	EEG-Zeitreihentyp

Standard			BDEW		
Bez	Name	St	Format	St	Anwendung / Bemerkung
CCI					
7059	Klassentyp, Code	C	an..3	R	an..3
C502	Einzelheiten zu Maßangaben	C		N	
6313	Gemessene Dimension, Code	C	an..3	N	Nicht benutzt
C240	Merkmalsbeschreibung	C		R	
7037	Merkmal, Code	M	an..17	M	an..17
					EEG-Zeitreihentyp

**Bemerkung:**

Das Segment muss bei der Übertragung von EEG-Überführungszeitreihen angegeben werden. Es beschreibt den Zeitreihentyp der EEG-Überführungszeitreihe.

**Beispiel:**

CCI+15++BI1'

Bez = Objekt-Bezeichner  
 Nr = Laufende Segmentnummer im Guide  
 MaxWdh = Maximale Wiederholung der Segmente/Gruppen  
 Zähler = Nummer der Segmente/Gruppen im Standard

St = Status  
 EDIFACT: M=Muss/Mandatory, C=Conditional  
 Anwendung: R=Erforderlich/Required, O=Optional,  
 D=Abhängig von/Dependent, N=Nicht benutzt/Not used

## Segmentlayout

Zähler	Nr	Bez	Standard		BDEW		Ebene	Name
			St	MaxWdh	St	MaxWdh		
0170		<b>SG5</b>	M	99999	M	99999	1	Liefer-, bzw. Bezugsort
0190		<b>SG6</b>	M	99999	M	1	2	Wert- und Erfassungsangaben zum Objekt
0280		<b>SG9</b>	C	99999	D	99999	3	Positionsdaten
0290	27	<b>LIN</b>	M	1	M	1	3	lfd. Position

Standard			BDEW	
Bez	Name	St Format	St Format	Anwendung / Bemerkung
LIN				
1082	Positionsnummer	C an..6	R n..6	TMZ (von 0 bis n) oder laufende Positionsnummer (von 1 bis n)

**Bemerkung:**

Dieses Segment zeigt den Beginn des Positionsteils innerhalb einer Lokation an. Der Positionsteil wird durch Wiederholung von Segmentgruppen gebildet, die immer mit einem LIN-Segment beginnen.  
Die Positionsnummer wird hochgezählt, um verschiedene Messwerte (mehrere Zählwerke) oder Messwertreihen (z. B. Wirk- und Blindarbeit) an einem Meldepunkt zu bilden.

DE1082: Es dürfen ausschließlich natürliche Zahlen inklusive der Null in diesem Datenelement verwendet werden.

**Beispiel:**

LIN+1'

Bez = Objekt-Bezeichner  
 Nr = Laufende Segmentnummer im Guide  
 MaxWdh = Maximale Wiederholung der Segmente/Gruppen  
 Zähler = Nummer der Segmente/Gruppen im Standard

St = Status  
 EDIFACT: M=Muss/Mandatory, C=Conditional  
 Anwendung: R=Erforderlich/Required, O=Optional,  
 D=Abhängig von/Dependent, N=Nicht benutzt/Not used

## Segmentlayout

Zähler	Nr	Bez	Standard		BDEW		Ebene	Name
			St	MaxWdh	St	MaxWdh		
0170		<b>SG5</b>	M	99999	M	99999	1	Liefer-, bzw. Bezugsort
0190		<b>SG6</b>	M	99999	M	1	2	Wert- und Erfassungsangaben zum Objekt
0280		<b>SG9</b>	C	99999	D	99999	3	Positionsdaten
0300	28	<b>PIA</b>	C	9	R	1	4	OBIS-Kennzahl

Standard			BDEW	
Bez	Name	St Format	St Format	Anwendung / Bemerkung
PIA				
4347	Produkt-/Erzeugnisnummer, Qualifier	M an..3	M an..3	<b>5 Produktidentifikation</b>
C212	Waren-/Leistungsnummer, Identifikation	M	M	
7140	Produkt-/Leistungsnummer	C an..35	R an..35	OBIS-Kennzahl
7143	Art der Produkt-/Leistungsnummer, Code	C an..3	R an..3	<b>SRW OBIS-Kennzahl Z02 BDEW OBIS-ähnliche Kennzahl</b>

**Bemerkung:**

Dieses Segment wird benutzt, um die Produktidentifikation für die aktuelle Position unter Verwendung des OBIS-Kennzeichens anzugeben. Diese Identifikation ist beim Austausch von Daten zu Energiemengen innerhalb der deutschen Energiewirtschaft zu verwenden.

C212 - DE7140: Es wird die OBIS-Kennzahl angegeben. Die Einheiten (kWh, kvarh) sind implizit in der OBIS-Kennzahl enthalten. Die nutzbaren OBIS-Kennzahlen sind in der EDI@Energy Codeliste der OBIS-Kennzahlen für den deutschen Energiemarkt angegeben.

Es sind immer alle ableserelevanten Zählwerke eines Zählers im Zusammenhang (LIN+1' ... LIN+2' ...) zu übertragen.

**Beispiel:**

PIA+5+1-1?:1.8.1:SRW'  
PIA+5+1-1?:1.29.1:SRW'

Bez = Objekt-Bezeichner  
Nr = Laufende Segmentnummer im Guide  
MaxWdh = Maximale Wiederholung der Segmente/Gruppen  
Zähler = Nummer der Segmente/Gruppen im Standard

St = Status  
EDIFACT: M=Muss/Mandatory, C=Conditional  
Anwendung: R=Erforderlich/Required, O=Optional,  
D=Abhängig von/Dependent, N=Nicht benutzt/Not used

## Segmentlayout

Zähler	Nr	Bez	Standard		BDEW		Ebene	Name
			St	MaxWdh	St	MaxWdh		
0170		<b>SG5</b>	M	99999	M	99999	1	Liefer-, bzw. Bezugsort
0190		<b>SG6</b>	M	99999	M	1	2	Wert- und Erfassungsangaben zum Objekt
0280		<b>SG9</b>	C	99999	D	99999	3	Positionsdaten
0350		<b>SG10</b>	M	9999	M	9999	4	Mengen- und Statusangaben
0360	29	<b>QTY</b>	M	1	M	1	4	Mengenangaben

Standard			BDEW	
Bez	Name	St Format	St Format	Anwendung / Bemerkung
QTY				
C186	Mengenangaben	M	M	
6063	Menge, Qualifier	M an..3	M an..3	<b>220 Wahrer Wert</b> <b>67 Ersatzwert</b> <b>201 Vorschlagswert</b> <b>20 Nicht verwendbarer Wert</b> <b>187 Prognosewert</b> <b>79 Energiemenge summiert (Summenwert, Bilanzsumme)</b> <b>Z18 Vorläufiger Wert</b> <b>Z30 Fehlender Wert</b> <b>Z31 Angabe für Lieferschein</b>
6060	Menge	M an..35	M n..35	

**Bemerkung:**

**Beispiel:**

QTY+220: 4250.465 '  
 QTY+67: 4250.465 '

Bez = Objekt-Bezeichner  
 Nr = Laufende Segmentnummer im Guide  
 MaxWdh = Maximale Wiederholung der Segmente/Gruppen  
 Zähler = Nummer der Segmente/Gruppen im Standard

St = Status  
 EDIFACT: M=Muss/Mandatory, C=Conditional  
 Anwendung: R=Erforderlich/Required, O=Optional,  
 D=Abhängig von/Dependent, N=Nicht benutzt/Not used



## Segmentlayout

Zähler	Nr	Bez	Standard		BDEW		Ebene	Name
			St	MaxWdh	St	MaxWdh		
0170		<b>SG5</b>	M	99999	M	99999	1	Liefer-, bzw. Bezugsort
0190		<b>SG6</b>	M	99999	M	1	2	Wert- und Erfassungsangaben zum Objekt
0280		<b>SG9</b>	C	99999	D	99999	3	Positionsdaten
0350		<b>SG10</b>	M	9999	M	9999	4	Mengen- und Statusangaben
0370	30	<b>DTM</b>	C	9	D	1	5	Beginn Messperiode

Standard			BDEW	
Bez	Name	St Format	St Format	Anwendung / Bemerkung
DTM				
C507	Datum/Uhrzeit/Zeitspanne	M	M	
2005	Datums- oder Uhrzeits- oder Zeitspannen-Funktion, Qualifier	M an..3	M an..3	<b>163</b> Verarbeitung, Beginndatum/-zeit
2380	Datum oder Uhrzeit oder Zeitspanne, Wert	C an..35	R an..35	
2379	Datums- oder Uhrzeit- oder Zeitspannen-Format, Code	C an..3	R an..3	<b>102</b> CCYYMMDD <b>303</b> CCYYMMDDHHMMZZ

**Bemerkung:**

Dieses Segment wird benutzt, um den Beginn-Zeitpunkt (Ablesung, Erfassung, Erzeugung) zu den Daten im vorangegangenen QTY-Segment anzugeben.

Im Gasbereich wird die Gültigkeitsperiode des Brennwertes/Zustandszahl gem. G685 angegeben.  
Für die Übermittlung des Beginn-Datums für Brennwert und Z-Zahl zu Zählerständen ist die Verwendung des Tagesdatums (DE2379=102), zu Lastgängen, die Verwendung von Datum/Uhrzeit (DE2379=303) vorgesehen.

In DE2380 wird an der Stelle, die durch ZZZ in DE2379 definiert ist, die Abweichung der lokalen Zeit zur UTC angegeben.

**Beispiel:**

DTM+163:199901010000?+01:303'

Bez = Objekt-Bezeichner  
 Nr = Laufende Segmentnummer im Guide  
 MaxWdh = Maximale Wiederholung der Segmente/Gruppen  
 Zähler = Nummer der Segmente/Gruppen im Standard

St = Status  
 EDIFACT: M=Muss/Mandatory, C=Conditional  
 Anwendung: R=Erforderlich/Required, O=Optional,  
 D=Abhängig von/Dependent, N=Nicht benutzt/Not used

## Segmentlayout

Zähler	Nr	Bez	Standard		BDEW		Ebene	Name
			St	MaxWdh	St	MaxWdh		
0170		<b>SG5</b>	M	99999	M	99999	1	Liefer-, bzw. Bezugsort
0190		<b>SG6</b>	M	99999	M	1	2	Wert- und Erfassungsangaben zum Objekt
0280		<b>SG9</b>	C	99999	D	99999	3	Positionsdaten
0350		<b>SG10</b>	M	9999	M	9999	4	Mengen- und Statusangaben
0370	31	<b>DTM</b>	C	9	D	1	5	Ende Messperiode

Standard			BDEW	
Bez	Name	St Format	St Format	Anwendung / Bemerkung
DTM				
C507	Datum/Uhrzeit/Zeitspanne	M	M	
2005	Datums- oder Uhrzeits- oder Zeitspannen-Funktion, Qualifier	M an..3	M an..3	<b>164 Verarbeitung, Endedatum/-zeit</b>
2380	Datum oder Uhrzeit oder Zeitspanne, Wert	C an..35	R an..35	
2379	Datums- oder Uhrzeit- oder Zeitspannen-Format, Code	C an..3	R an..3	<b>102 CCYYMMDD</b> <b>303 CCYYMMDDHHMMZZZ</b>

**Bemerkung:**

Dieses Segment wird benutzt, um den Ende-Zeitpunkt (Ableseung, Erfassung, Erzeugung) zu den Daten im vorangegangenen QTY-Segment anzugeben.

Im Gasbereich wird die Gültigkeitsperiode des Brennwertes/Zustandszahl gem. G685 angegeben. Für die Übermittlung des Beginn-Datums für Brennwert und Z-Zahl zu Zählerständen ist die Verwendung des Tagesdatums (DE2379=102), zu Lastgängen, die Verwendung von Datum/Uhrzeit (DE2379=303) vorgesehen.

In DE2380 wird an der Stelle, die durch ZZZ in DE2379 definiert ist, die Abweichung der lokalen Zeit zur UTC angegeben.

**Beispiel:**

DTM+164:199901310015?+01:303'

Bez = Objekt-Bezeichner  
 Nr = Laufende Segmentnummer im Guide  
 MaxWdh = Maximale Wiederholung der Segmente/Gruppen  
 Zähler = Nummer der Segmente/Gruppen im Standard

St = Status  
 EDIFACT: M=Muss/Mandatory, C=Conditional  
 Anwendung: R=Erforderlich/Required, O=Optional,  
 D=Abhängig von/Dependent, N=Nicht benutzt/Not used

## Segmentlayout

Zähler	Nr	Bez	Standard		BDEW		Ebene	Name
			St	MaxWdh	St	MaxWdh		
0170		<b>SG5</b>	M	99999	M	99999	1	Liefer-, bzw. Bezugsort
0190		<b>SG6</b>	M	99999	M	1	2	Wert- und Erfassungsangaben zum Objekt
0280		<b>SG9</b>	C	99999	D	99999	3	Positionsdaten
0350		<b>SG10</b>	M	9999	M	9999	4	Mengen- und Statusangaben
0370	32	<b>DTM</b>	C	9	D	1	5	Ableседatum

Standard			BDEW	
Bez	Name	St Format	St Format	Anwendung / Bemerkung
DTM				
C507	Datum/Uhrzeit/Zeitspanne	M	M	
2005	Datums- oder Uhrzeits- oder Zeitspannen-Funktion, Qualifier	M an..3	M an..3	<b>9 Bearbeitungs-/Verarbeitungsdatum/-zeit</b>
2380	Datum oder Uhrzeit oder Zeitspanne, Wert	C an..35	R an..35	
2379	Datums- oder Uhrzeit- oder Zeitspannen-Format, Code	C an..3	R an..3	<b>102 CCYYMMDD</b> <b>303 CCYYMMDDHHMMZZZ</b>

**Bemerkung:**

Dieses Segment wird benutzt, um das Ableседatum zu den Daten im vorangegangenen QTY-Segment anzugeben.

In DE2380 wird an der Stelle, die durch ZZZ in DE2379 definiert ist, die Abweichung der lokalen Zeit zur UTC angegeben.

**Beispiel:**

DTM+9:20080201:102'  
DTM+9:201808010904?+01:303'

Bez = Objekt-Bezeichnung  
Nr = Laufende Segmentnummer im Guide  
MaxWdh = Maximale Wiederholung der Segmente/Gruppen  
Zähler = Nummer der Segmente/Gruppen im Standard

St = Status  
EDIFACT: M=Muss/Mandatory, C=Conditional  
Anwendung: R=Erforderlich/Required, O=Optional,  
D=Abhängig von/Dependent, N=Nicht benutzt/Not used

## Segmentlayout

Zähler	Nr	Bez	Standard		BDEW		Ebene	Name
			St	MaxWdh	St	MaxWdh		
0170		<b>SG5</b>	M	99999	M	99999	1	Liefer-, bzw. Bezugsort
0190		<b>SG6</b>	M	99999	M	1	2	Wert- und Erfassungsangaben zum Objekt
0280		<b>SG9</b>	C	99999	D	99999	3	Positionsdaten
0350		<b>SG10</b>	M	9999	M	9999	4	Mengen- und Statusangaben
0370	33	<b>DTM</b>	C	9	D	1	5	Leistungsperiode

Standard			BDEW	
Bez	Name	St Format	St Format	Anwendung / Bemerkung
DTM				
C507	Datum/Uhrzeit/Zeitspanne	M	M	
2005	Datums- oder Uhrzeits- oder Zeitspannen-Funktion, Qualifier	M an..3	M an..3	<b>306 Leistungsperiode</b>
2380	Datum oder Uhrzeit oder Zeitspanne, Wert	C an..35	R an..35	
2379	Datums- oder Uhrzeit- oder Zeitspannen-Format, Code	C an..3	R an..3	<b>102 CCYYMMDD</b> <b>610 CCYYMM</b>

**Bemerkung:**

Hinweis DE2380:

Mit Code 102 in DE2379 ist jeweils der Tag anzugeben, für den die tägliche marktlokationsscharfe allokierte Menge in der vorangegangenen SG10 QTY übermittelt wird.

Dabei gilt:

Bei Angabe ist hierin der Gastag von 06:00 Uhr des angegebenen Tages bis zum nächsten Tag 06:00 Uhr zu verstehen.

Mit Code 610 in DE2379 ist der Monat des Monatsleistungswertes anzugeben für den die Übertragung des Monatsleistungswertes erfolgt.

**Beispiel:**

DTM+306:20160401:102'

In diesem Beispiel ist der Tag, für den die Übertragung des marktlokationsscharfen allokierten Wertes erfolgt, der 01.04.2016 06:00 Uhr bis 02.04.2016 06:00 Uhr (Gastag).

DTM+306:201604:610'

In diesem Beispiel ist der Monat, für den die Übertragung des Monatsleistungswertes erfolgt, der April 2016.

Bez = Objekt-Bezeichner  
 Nr = Laufende Segmentnummer im Guide  
 MaxWdh = Maximale Wiederholung der Segmente/Gruppen  
 Zähler = Nummer der Segmente/Gruppen im Standard

St = Status  
 EDIFACT: M=Muss/Mandatory, C=Conditional  
 Anwendung: R=Erforderlich/Required, O=Optional,  
 D=Abhängig von/Dependent, N=Nicht benutzt/Not used

## Segmentlayout

Zähler	Nr	Bez	Standard		BDEW		Ebene	Name
			St	MaxWdh	St	MaxWdh		
0170		<b>SG5</b>	M	99999	M	99999	1	Liefer-, bzw. Bezugsort
0190		<b>SG6</b>	M	99999	M	1	2	Wert- und Erfassungsangaben zum Objekt
0280		<b>SG9</b>	C	99999	D	99999	3	Positionsdaten
0350		<b>SG10</b>	M	9999	M	9999	4	Mengen- und Statusangaben
0380	34	<b>STS</b>	C	9	D	4	5	Statuszusatzinformation / Tarif

Standard			BDEW	
Bez	Name	St Format	St Format	Anwendung / Bemerkung
<b>STS</b>				
C601	Statuskategorie	C	R	
9015	Statuskategorie, Code	M an..3	M an..3	<b>6 Vertrag</b> <b>8 Messwertqualität</b>
C555	Status	C	D	
4405	Status, Code	M an..3	M an..3	<b>T1 Tarif 1</b> <b>T2 Tarif 2</b> <b>T3 Tarif 3</b> <b>T4 Tarif 4</b> <b>T5 Tarif 5</b> <b>T6 Tarif 6</b> <b>T7 Tarif 7</b> <b>T8 Tarif 8</b> <b>T9 Tarif 9</b>
1131	Codeliste, Code	C an..17	R an..17	<b>108 Tarifplan</b>
C556	Statusanlaß	C	D	
9013	Statusanlaß, Code	M an..3	M an..3	Statuszusatzinformation

**Bemerkung:**

Dieses Segment enthält Informationen zu den einzelnen Mengenwerten.

Es kann verwendet werden um eine korrespondierende Tarifinformation zu den einzelnen Lastgangwerten - DE9015 = 6, DE1131 = 108 (nur bei elektrischer Energie) oder Zusatzinformationen zum Status eines Messwertes (Strom, Gas, Zählerstand, Lastgangwert) anzugeben - DE9015 = 8.

Die für die Statuszusatzinformation zur Verfügung stehenden Qualifier (DE9013) sind in der EDI@Energy Codeliste der Statuszusatzinformationen angegeben.

**Beispiel:**

STS+6+T2:108+ZA4'

STS+6+T2:108'

Der im QTY genannte Wert steht in Relation zum Tarif 2

STS+8++ZA4'

Zu dem im QTY genannten Zählerstand wird die Statuszusatzinformation angegeben, dass ein Ersatzwert aufgrund eines fehlerhaften Ablesewertes übermittelt wird

Bez = Objekt-Bezeichner  
 Nr = Laufende Segmentnummer im Guide  
 MaxWdh = Maximale Wiederholung der Segmente/Gruppen  
 Zähler = Nummer der Segmente/Gruppen im Standard

St = Status  
 EDIFACT: M=Muss/Mandatory, C=Conditional  
 Anwendung: R=Erforderlich/Required, O=Optional,  
 D=Abhängig von/Dependent, N=Nicht benutzt/Not used

## Segmentlayout

Zähler	Nr	Bez	Standard		BDEW		Ebene	Name
			St	MaxWdh	St	MaxWdh		
0170		<b>SG5</b>	M	99999	M	99999	1	Liefer-, bzw. Bezugsort
0190		<b>SG6</b>	M	99999	M	1	2	Wert- und Erfassungsangaben zum Objekt
0280		<b>SG9</b>	C	99999	D	99999	3	Positionsdaten
0350		<b>SG10</b>	M	9999	M	9999	4	Mengen- und Statusangaben
0380	35	<b>STS</b>	C	9	D	2	5	Grundlage der Energiemenge

Standard			BDEW	
Bez	Name	St Format	St Format	Anwendung / Bemerkung
STS				
C601	Statuskategorie	C	R	
9015	Statuskategorie, Code	M an..3	M an..3	<b>10 Messklassifizierung</b>
C555	Status	C	R	
4405	Status, Code	M an..3	M an..3	<b>Z36 Zählerstand zum Beginn der angegebenen Energiemenge vorhanden und kommuniziert</b> <b>Z37 Zählerstand zum Ende der angegebenen Energiemenge vorhanden und kommuniziert</b> <b>Z38 Zählerstand zum Beginn der angegebenen Energiemenge nicht vorhanden da Mengenabgrenzung</b> <b>Z39 Zählerstand zum Ende der angegebenen Energiemenge nicht vorhanden da Mengenabgrenzung</b>

**Bemerkung:**

Mittels dieses Segments wird angegeben, ob die Energiemenge auf Basis von Zählerständen ab Beginn oder Ende des Zeitintervalls gebildet wurde oder zu einem oder beiden dieser Zeitpunkte keine Zählerstände vorhanden sind.

**Beispiel:**

STS+10+Z36'

Der Zählerstand zum Beginn der angegebenen Energiemenge ist vorhanden und wurde auch kommuniziert.

STS+10+Z39'

Der Zählerstand zum Ende der angegebenen Energiemenge ist nicht vorhanden da es sich um eine Mengenabgrenzung handelt.

Bez = Objekt-Bezeichner  
 Nr = Laufende Segmentnummer im Guide  
 MaxWdh = Maximale Wiederholung der Segmente/Gruppen  
 Zähler = Nummer der Segmente/Gruppen im Standard

St = Status  
 EDIFACT: M=Muss/Mandatory, C=Conditional  
 Anwendung: R=Erforderlich/Required, O=Optional,  
 D=Abhängig von/Dependent, N=Nicht benutzt/Not used

## Segmentlayout

Zähler		Nr	Bez	Standard		BDEW		Ebene	Name
St	MaxWdh	St	MaxWdh	St	MaxWdh	Ebene	Name		
0440	36	<b>UNT</b>	M	1	M	1	0	Nachrichten-Endesegment	

Standard			BDEW	
Bez	Name	St	Format	Anwendung / Bemerkung
UNT				
0074	Anzahl der Segmente in einer Nachricht	M	n..6	M n..6 <i>Hier wird die Gesamtzahl der Segmente einer Nachricht angegeben.</i>
0062	Nachrichten-Referenznummer	M	an..14	M an..14 <i>Die Referenznummer aus dem UNH-Segment muss hier wiederholt werden.</i>

**Bemerkung:**

Das UNT-Segment ist ein Muss-Segment in UN/EDIFACT. Es muss immer das letzte Segment in einer Nachricht sein.

**Beispiel:**

UNT+34+1'

Bez = Objekt-Bezeichner  
 Nr = Laufende Segmentnummer im Guide  
 MaxWdh = Maximale Wiederholung der Segmente/Gruppen  
 Zähler = Nummer der Segmente/Gruppen im Standard

St = Status  
 EDIFACT: M=Muss/Mandatory, C=Conditional  
 Anwendung: R=Erforderlich/Required, O=Optional,  
 D=Abhängig von/Dependent, N=Nicht benutzt/Not used

## Segmentlayout

Zähler		Nr	Bez	Standard		BDEW		Ebene	Name
St	MaxWdh	St	MaxWdh						

0000	37	<b>UNZ</b>	M	1	M	1	0	<b>Nutzdaten-Endesegment</b>
------	----	------------	---	---	---	---	---	------------------------------

Standard			BDEW		
Bez	Name	St	Format	St	Format
UNZ					
0036	Datenaustauschzähler	M	n..6	M	n..6
0020	Datenaustauschreferenz	M	an..14	M	an..14

**Bemerkung:**

**Beispiel:**

UNZ+1+ABC4711'

Bez = Objekt-Bezeichner  
 Nr = Laufende Segmentnummer im Guide  
 MaxWdh = Maximale Wiederholung der Segmente/Gruppen  
 Zähler = Nummer der Segmente/Gruppen im Standard

St = Status  
 EDIFACT: M=Muss/Mandatory, C=Conditional  
 Anwendung: R=Erforderlich/Required, O=Optional,  
 D=Abhängig von/Dependent, N=Nicht benutzt/Not used



### Änderungshistorie

Änd-ID	Ort	Änderungen		Grund der Anpassung	Status
		Bisher	Neu		
10000	Gesamtes Dokument	Version: 2.3 Publikationsdatum: 01.04.2019 Autor: BDEW	Version: 2.3a Publikationsdatum: 01.04.2020 Autor: BDEW	Version aktualisiert. Zusätzlich wurden im gesamten Dokument Schreibfehler, Layout, Beispiele etc. geändert, die keinen Einfluss auf die inhaltliche Aussage haben.	Genehmigt
19789	SG8 CCI Ablesegrund DE7037	[...]	[...] ABZ Zählerstand für Abgrenzung	Neuer Qualifier zur Übermittlung des Zählerstandes für die Abgrenzung, wenn dieser vom Marktpartner mittels ORDERS 17004 angefordert wurde.	Genehmigt: Fehler (17.12.2019)
19371	SG10 QTY Mengenangaben DE6063	[...] Z30 Fehlender Wert	[...] Z30 Fehlender Wert Z31 Angabe für Lieferschein	Neuer Qualifier zur Übermittlung der Werte im Lieferschein.	Genehmigt: Fehler (15.07.2019)
19850	SG10 STS Grundlage der Energiemenge	Segmentausprägung nicht vorhanden	Segmentausprägung vorhanden	Umsetzungsfrage WiM_014 "Anforderung einer Abgrenzung". Zur Übertragung der Information bei der Übermittlung einer Energiemenge, was die Grundlage der Menge ist.	Genehmigt